



# TILLÆG TIL § 12 MILJØ- GODKENDELSE

Efter lov om miljøgodkendelse mv. af husdyrbrug, § 12 stk. 3

**Husdyrbruget på Krannestrup 1,  
8530 Hjortshøj**

Dato for gyldighed: 7. december 2015



# Indhold

<b>Datablad</b> .....	<b>4</b>
<b>Indledning</b> .....	<b>5</b>
<b>Resume</b> .....	<b>6</b>
<b>Afgørelse</b> .....	<b>7</b>
<b>Vilkår</b> .....	<b>8</b>
Generelle forhold .....	8
Anlæg .....	8
Indretning og drift .....	8
Placering .....	8
Foder .....	9
Ammoniak .....	10
Lugt, belysning, støj, støv og skadedyr .....	11
Arealer .....	12
Uheld .....	12
Bedste tilgængelige teknik (BAT) .....	12
Dokumentation og egenkontrol .....	12
Driftsophør .....	13
<b>Vurdering</b> .....	<b>13</b>
Generelt .....	13
Anlæg .....	14
Stalde og opbevaringslagre .....	14
Afstandskrav .....	15
Gødningsopbevaring og -håndtering .....	15
Spildevand .....	15
Ammoniak .....	16
Lugt .....	18
Belysning, støj, støv og skadedyr .....	19
Affald, olie og kemikalier .....	19
Transport .....	20
Uheld .....	21
Arealer .....	21
Generelt .....	21
Bedste tilgængelige teknik (BAT) .....	21
Landskabelige hensyn .....	23
Ophør .....	24
<b>Samlet vurdering</b> .....	<b>24</b>
<b>Offentlighed og klagevejledning</b> .....	<b>24</b>

## Bilag:

Bilag 1: Situationsplan.

Bilag 2: BAT redegørelse.

Bilag 3: Udtalelse fra Syddjurs Kommune

## DATABLAD

---

<b>Landbrugets navn og beliggenhed</b>	Krannestrup 1 8530 Hjortshøj
<b>Matrikel nr.</b>	1 a, Krannestrup, Mejlby m.fl.
<b>Cvr. nr. CHR nr.</b>	30478878 61608
<b>Ejer af ejendommen</b>	Niels Aage Arve
<b>Driftsansvarlig Rådgiver</b>	Niels Aage Arve  Rikke Skyum, Djursland Landboforening rsk@landboforening.dk
<b>Brugstype</b>	Svinebrug: sohold med slagtesvin samt ammekvæg
<b>Godkendelsesbetegnelse Ansøgning, skemanr.</b>	§ 12 Tillæg Anlæg til husdyrproduktion med mere end 270 dyreenheder, hvis mere end 90 % af dyreenhederne stammer fra søer med smågrise indtil 30 kg eller 750 stipladser. Skemanr. 71130 version 2
<b>Tilsynsmyndighed</b>	Aarhus Kommune
<b>Udkast til dette tillæg</b>	Udarbejdet for kommunen af rådgiver Alectia A/S, ved Grete Mørch Sørensen
<b>Godkendelses dato</b>	Hovedgodkendelsen 7. maj 2012 Dette tillæg 7. december 2015
<b>Tilsyn</b>	På tilsyn kontrolleres, om vilkårene i godkendelsen overholdes.
<b>Næste revurdering af godkendelsen</b>	År 2020, med mindre ny EU-lovgivning bestemmer andet.

## INDLEDNING

---

Husdyrbruget Krannestrup 1, 8530 Hjortshøj er allerede miljøgodkendt efter husdyrbrugloven den 7. maj 2012, hvor en produktion svarende til 436 DE blev godkendt.

I dette tillæg til miljøgodkendelsen foretages en udvidelse i antallet af søer fra 1250 til 1315 samt en øgning af afgangsvægten på slagtesvinene, i alt en udvidelse på 34 DE.

Ansøgningen om tillæg til miljøgodkendelse er indsendt til Aarhus Kommune gennem Miljøstyrelsens elektroniske ansøgningssystem, første gang den 26.03.2015. Afgørelsen er truffet på baggrund af oplysninger indsendt med ansøgning 71130 version 2 samt øvrige supplerende oplysninger indsendt under sagsbehandlingen.

Denne miljøgodkendelse er udarbejdet efter lov om miljøgodkendelse m.v. af husdyrbrug, der har indarbejdet EU's VVM-direktiv<sup>1</sup> og IE-direktiv.

I miljøgodkendelsen er der redegjort for miljøkonsekvenserne af at udvide husdyrholdet på bedriften, og for påvirkningen af miljøet i bred forstand. Bedriften har ikke biaktiviteter, der i sig selv er omfattet af IE-direktivet.

---

<sup>1</sup> Rådets direktiv 85/337/EØF om vurdering af visse offentlige og private projekters indvirkning på miljøet med senere ændringer (VVM: Vurdering af Virkninger på Miljøet)

## RESUME

---

Ansøger på Krannestrup 1, 8530 Hjortshøj, har søgt om en miljøgodkendelse i forbindelse med udvidelse og ændring af svineproduktionen på ejendommen.

Ansøgningen om miljøgodkendelse er indsendt til Aarhus Kommune gennem Miljøstyrelsens elektroniske ansøgningssystem den 26.03.2015, ved skemanr. 71130. Der anvendes version 2 af 24.09.2015

Kommunen har vurderet, at der kan meddeles godkendelse af husdyrbruget inklusiv de ansøgte ændringer i henhold til de gældende regler<sup>2</sup>. Miljøgodkendelsen omfatter den ændrede produktion. Da ejendommen har en miljøgodkendelse fra 2012 i forvejen, meddeles godkendelse af udvidelsen som et tillæg til den eksisterende godkendelse.

Miljøgodkendelsen er baseret på en række vilkår. Disse vilkår fremkommer som en følge af husdyrbrugloven<sup>2</sup> samt tilhørende bekendtgørelse<sup>3</sup> og anden lovgivning.

Tillægget til miljøgodkendelsen er særligt kendetegnet ved:

- Dyreholdet udvides fra 436 til 470 DE.
- Der opføres ikke nye bygninger.
- Anlæggets påvirkning af omgivelserne med ammoniak vil ikke være væsentlig, da projektet lever op til kravene vedrørende deposition for kategori 1, 2 og 3 natur. Desuden overholder udvidelsen det generelle krav om 30 % reduktion af ammoniakfordampningen.
- Lugtgeneafstanden fra anlægget er beregnet til 279 m for omkringliggende enkeltboliger, og nærmeste enkeltbolig ligger reelt 600 m væk. Heller ikke for nærmeste omkringboende i samlet bebyggelse og byzone er der risiko for væsentlige lugtgener.
- Husdyrgødningen fra udvidelsen afsættes til biogasanlæg, hvorved der ikke sker ændringer af det ejede og forpagtede udbringningsareal.
- Anvendelsen af bedste tilgængelige teknik (BAT) i projektet er tilstrækkelig, idet BAT grænseværdierne for ammoniak og fosfor overholdes. Dette sker ved virkemidlerne: gyllekøling, overdækning af gyllebeholdere og foderkorrektion.

Det er Aarhus Kommunes samlede vurdering, at husdyrbruget vil blive drevet på en måde, som ikke vil medføre en væsentlig påvirkning af miljøet.

Udkastet til godkendelsen har været i høring hos berørte naboer og parter. Høringen gav ikke anledning til bemærkninger. Den endelige miljøgodkendelse er derfor ikke ændret i forhold til udkastet, som blev sendt i høring.

---

<sup>2</sup> Lov nr. 1572 af 20. december 2006 om miljøgodkendelse m.v. af husdyrbrug med senere ændringer.

<sup>3</sup> Bekendtgørelse nr. 1283 af 8. december 2014 om tilladelse og godkendelse m.v. af husdyrbrug med senere ændringer

## AFGØRELSE

---

På grundlag af de i sagen foreliggende oplysninger meddeler Aarhus Kommune hermed tillæg 1 til miljøgodkendelsen for husdyrbruget Krannestrup 1, 8530 Hjortshøj, på nedenstående vilkår.

Det er Aarhus Kommunes samlede vurdering, at husdyrbruget med overholdelse af de nedenstående vilkår ikke vil medføre en væsentlig virkning på miljøet.

Miljøgodkendelsen meddeles i henhold til husdyrbruglovens § 12, stk. 3 samt reglerne i husdyrgodkendelsesbekendtgørelsen, og omfatter de miljømæssige forhold, det vil sige forhold af betydning for det omgivende miljø som beskrevet i loven og bekendtgørelsen.

Godkendelser og tilladelser i forhold til anden lovgivning (f.eks. Byggeloven, m.v. samt tilladelse til afledning af spildevand og overfladevand) skal søges separat.

Ejendommen skal til enhver tid leve op til gældende regler i love og bekendtgørelser – også selvom disse regler eventuelt måtte være skærpede i forhold til denne godkendelse.

Godkendelsen skal, jf. § 17 i Bekendtgørelse om tilladelse og godkendelse mv. af husdyrbrug regelmæssigt og mindst hvert 10. år, tages op til revurdering. Den første regelmæssige revurdering skal dog foretages, når der er forløbet 8 år. Det er planlagt at foretage den første revurdering i 2020.

Dog skal revurdering desuden foretages i det omfang, det er nødvendigt for at opfylde EU-retlige krav, hvorved tidspunktet kan ændres. Da ejendommen er et IE-landbrug, skal der foretages revurdering i forbindelse med nye BAT-krav.

Aarhus Kommune den 7. december 2015.



Mogens Bjørn Nielsen  
Afdelingschef



Anker Laubel  
Sagsbehandler

# VILKÅR

Nye vilkår, som stilles med dette tillæg, er fremhævet med **rødbrun** skrift.

Alle gældende vilkår står nævnt herunder, også vilkår fra husdyrbrugets allerede eksisterende miljøgodkendelse.

## Generelle forhold

1. Fristen for udnyttelse af denne godkendelse er 2 år fra godkendelsens dato. Godkendelsens tillæg bortfalder, hvis det ikke udnyttes inden udløbet af denne frist.
2. Driftsuheld, hvor der opstår risiko for forurening af miljøet, skal straks meldes til alarmcentralen tlf.: 112 og derefter straks til kommunen.

## Anlæg

### Indretning og drift

1. Ejendommen tillades drevet med et maksimalt dyrehold på 5300 slagtesvin, 500 polte, 1315 årssøer og 10 ammekøer med opdræt, svarende til 469,5 dyreenheder (med nugældende beregningsmetode fra 2014), fordelt således:

Stald	Dyr	Gulv	Alder/str.	Antal	DE
Farestald	Søer	Kassestier, delvis spaltegulv		1.315	89,4
Løbedrægtighedsstald	Søer	Løsgående, delvis spaltegulv		1.315	208,7
Kostald	Ammekøer	Dybstrøelse		10	7,1
	Tyrekalve		40-220 kg	5	0,6
	Ungtyre		220-440 kg	5	1,3
	Småkalve		0-6 md	5	1,3
	Kvier		6-27 md	10	4,8
Poltestald	Polte	Drænet gulv+spalter 33/67	75-90 kg	500	2,6
Slagtesvin, 3 stalde	slagtesvin	Drænet gulv+spalter 33/67	33-115 kg	5.300	153,7
IALT					469,5

2. Antallet af udnyttede stipladser må ikke overskride 1348 stipladser for søer, 100 stipladser for polte og 1330 stipladser for slagtesvin.
3. Staldene skal være indrettet med staldsystemer som angivet ovenfor.

### Placering



4. Bygninger og anlæg skal placeres i overensstemmelse med den vedlagte situationsplan (Bilag 1).
5. Bygninger og anlæg må ikke opføres i blanke eller reflekterende materialer. Siloer må dog gerne opføres i mat-galvaniseret stål.
6. Der skal plantes et minimum tre-rækket læhegn bestående af hjemmehørende arter nord og øst for ejendommen. Læhegnet skal placeres i overensstemmelse med det indtegnede på figur 1, og skal vedligeholdes, så det altid giver en vedvarende effektiv afskærmning. Læhegnet skal plantes senest 6 mdr. efter byggeriets færdiggørelse.

#### Foder

7. Den totale mængde N ab dyr pr. år, beregnet som kg N ab dyr pr. slagtesvin x det årlige antal producerede slagtesvin, skal være mindre end 16.864 kg N/år.

”Kg N ab dyr pr. slagtesvin” beregnes ud fra følgende ligning:

$$\text{Kg N ab dyr pr. slagtesvin} = ((\text{afgangsvægt} - \text{indgangsvægt}) \times \text{FEsv pr. kg tilvækst} \times \text{gram råprotein pr. FEsv}/6250) - ((\text{afgangsvægt} - \text{indgangsvægt}) \times 0,0296 \text{ kg N pr. kg tilvækst}).$$

Ovenstående er beregnet ud fra forudsætningerne i nedenstående tabel. De enkelte forudsætninger er ikke bindende, men vilkårligningen skal samlet set overholdes.

Faktor	Værdi
Antal slagtesvin	5300
Indgangsvægt (kg)	33
Afgangsvægt (kg)	115
FEsv pr. kg tilvækst	2,85
Gram råprotein pr. FEsv (g)	150,0
Kg N ab dyr pr. slagtesvin	3,18

8. Den totale mængde N ab dyr pr. år, beregnet som kg N ab dyr pr. årssø x antallet af årssøer, må maksimalt være 31.428 kg N pr. år.

”Kg N ab dyr pr. årssø” skal beregnes ud fra følgende ligning:

$$((\text{FE pr. årssø} \times \text{gram råprotein pr. FE})/6250) - 1,98 - (\text{antal fravænnede grise pr. årssø} \times \text{fravænningsvægt} \times 0,0257).$$

Ovenstående er beregnet ud fra forudsætningerne i nedenstående tabel. De enkelte forudsætninger er ikke bindende, men vilkårligningen skal samlet set overholdes.

Faktor	Værdi
Antal årssøer	1315
Fravænnede smågrise pr. årssø	29,6
Fravænningsvægt	7,10
FE pr. årssø	1480
Gram råprotein pr. FE	132,0
Kg N ab dyr pr årssø	23,9

9. Den totale mængde P ab dyr pr. år, beregnet som kg P ab dyr pr. slagtesvin x det årlige antal producerede slagtesvin, skal være mindre end 2.936 kg P/år.

"Kg P ab dyr pr. slagtesvin" beregnes ud fra følgende ligning:

$\text{Kg P ab dyr pr. slagtesvin} = ((\text{afgangsvægt} - \text{indgangsvægt}) \times \text{FEsv pr. kg tilvækst} \times \text{gram fosfor pr. FEsv}/1000) - ((\text{afgangsvægt} - \text{indgangsvægt}) \times 0,0055 \text{ kg P pr. kg tilvækst})$ .

Ovenstående er beregnet ud fra forudsætningerne i nedenstående tabel. De enkelte forudsætninger er ikke bindende, men vilkårligningen skal samlet set overholdes.

Faktor	Værdi
Antal slagtesvin	5300
Indgangsvægt (kg)	33
Afgangsvægt (kg)	115
FEsv pr. kg tilvækst	2,85
Gram fosfor pr. FEsv (g)	4,30
Kg P ab dyr pr. slagtesvin	0,554

10. Den totale mængde P ab dyr pr. år, beregnet som kg P ab dyr pr. årssø x antal årssøer, skal være mindre end 6.532 kg P pr. år.

- "P ab dyr pr. årssø" beregnes ud fra følgende ligning:

$\text{P ab dyr pr. årssø} = (\text{FE pr. årssø} \times \text{gram fosfor pr. FE})/1000 - 0,58 - (\text{antal fravænnede grise pr. årssø} \times \text{fravænningsvægt} \times 0,006 \text{ kg P pr. kg tilvækst})$ .

Ovenstående er beregnet ud fra forudsætningerne i nedenstående tabel. De enkelte forudsætninger er ikke bindende, men vilkårligningen skal samlet set overholdes.

Faktor	Værdi
Antal årssøer	1315
Fravænnede smågrise pr. årssø	29,6
Fravænningsvægt	7,10
FE pr. årssø	1480
Gram fosfor pr. FE	4,60
Kg P ab dyr pr. årssø	4,97

#### Ammoniak

11. Kvæget skal være udegående i mindst 6 måneder om året; udenfor udbringningsarealerne.
12. Den nye løbe- drægtighedsstald skal være forsynet med gyllekølingsanlæg. Anlægget skal give en samlet årlig køling af gyllen svarende til en minimumseffekt på 14,5 W/m<sup>2</sup> for at opnå en ammoniakreduktion på 20 %. Samlet skal køleeffekten være mindst 29 kw på staldanlægget. Varmepumpens kapacitet skal dimensioneres herudfra.
13. Inden ibrugtagning skal der indsendes en beregning for antal varmepumper og kapacitet samt deres nødvendige driftstid (timer pr. år) for at opnå en ammoniakreduktionsprocent på 20 %. Varmepumperne skal forsynes med timetæller. Den månedlige driftstid skal indføres i en energidriftsjournal og forevises på myndighedernes forlangende.

14. Der skal monteres en typegodkendt energimåler, der måler varmepumpens elforbrug. Energimåleren skal være forsynet med automatisk datalogning, der som minimum registrerer måneds- og årsforbruget af strøm målt i kWh. Disse data skal opbevares i mindst 5 år.
15. Køleanlægget skal være forsynet med et trykovervågningssystem samt en alarm og en sikkerhedsanordning, der i tilfælde af lækage på varmeoptageren stopper anlægget. Anlægget må ikke kunne genstarte automatisk.
16. Anlægget skal mindst én gang årligt efterses af en sagkyndig i anlægstypen. Nødvendige reparationer og justeringer skal foretages.
17. Der skal etableres fast overdækning i form af teltoverdækning på ejendommens tre gyllebeholdere, som ligger umiddelbart syd for de nye staldanlæg. Overdækningen skal etableres senest, når den nye gyllebeholder står færdig.

*Lugt, belysning, støj, støv og skadedyr*

18. Støjgrænser: Husdyrbrugets samlede bidrag til det ækvivalente, korrigerede støjniveau målt i dB(A) målt i ethvert punkt på opholdsarealer ved nabobeboelse må ikke overstige følgende værdier angivet i tabellen nedenfor.

Mandag-fredag kl. 07-18 (8 timer)	Alle dage kl. 18-22 (1 time)	Alle dage kl. 22-07 (½ time)	Alle dage kl. 22-07
Lørdag kl. 07-14 (7 timer)	Lørdag kl. 14-18 (4 timer)		Maksimal værdi
	Søn- og helligdag kl. 07-18 (8 timer)		
55 db (A)	45 db (A)	40 db (A)	55 db (A)

19. Kontrol af støj: Tilsynsmyndigheden kan bestemme, at husdyrbruget skal dokumentere, at støjgrænserne er overholdt. Dokumentationen skal senest 3 måneder efter, at kravet er fremsat, tilsendes tilsynsmyndigheden sammen med oplysninger om driftsforholdene under målingen.
20. Krav til støjmåling: Husdyrbrugets støj skal dokumenteres ved måling eller beregning efter gældende vejledninger fra Miljøstyrelsen, p.t. nr. 6/1984, Måling af ekstern støj og nr. 5/1993, beregning af ekstern støj fra virksomheder. Ved støjmåling skal denne foretages, når husdyrbruget er i fuld drift eller efter anden aftale med tilsynsmyndigheden. Dokumentationen skal udføres af et målefirma, som er akkrediteret af DANAK eller godkendt af Miljøstyrelsen til "Miljømålinger ekstern støj". Støjdokumentationen skal gentages, når tilsynsmyndigheden finder det påkrævet. Hvis støjgrænserne er overholdt, kan der kun kræves én årlig støjbestemmelse. Udgifterne hertil afholdes af husdyrbruget.
21. Definition af overholdelse af støjgrænser: Grænseværdier for støj anses for overholdt, hvis målte eller beregnede værdier fratrukket ubestemtheden er mindre end eller lig med grænseværdien. Målingernes og beregningernes samlede ubestemthed fastsættes i

overensstemmelse med Miljøstyrelsens vejledninger. Ubestemtheden må ikke være over 3 dB(A).

22. Der skal på ejendommen foretages effektiv fluebekæmpelse i overensstemmelse med de til enhver tid nyeste retningslinier fra Skadedyrsguiden, Aarhus Universitet: fx <http://www.dpil.dk> .  
Bekæmpelse skal desuden foretages på kommunens forlangende.

### **Arealer**

23. Husdyrgødningen fra udvidelsen på 34 DE skal afsættes til biogasanlæg eller til anden godkendt aftager. Udvidelsen må ikke foretages, før der foreligger en sådan aftale.

### **Uheld**

24. Leverandører, eksterne entreprenører og personale skal være instrueret i betjening af anlæg. Det skal sikre, at anlæggene betjenes korrekt.
25. Der skal senest ved byggeriets færdiggørelse være udarbejdet en beredskabsplan for ejendommen.
26. Beredskabsplanens instrukser skal følges ved uheld. Tilsynsmyndigheden skal orienteres følgende hverdag, og der skal efter aftale med tilsynsmyndigheden udarbejdes et notat, hvor der redegøres for hændelsesforløbet, og hvilke tiltag der vil blive iværksat for at hindre, at en lignende hændelse sker fremadrettet.
27. Eksternt personale skal være orienteret om ejendommens miljøgodkendelse og beredskabsplan.

### **Bedste tilgængelige teknik (BAT)**

28. Elforbruget skal registreres én gang årligt. Elforbruget skal føres ind i et skema, så det kan sammenlignes med tidligere registreringer. Registreringerne skal gemmes i fem år.
29. Vandforbruget skal registreres én gang årligt. Vandforbruget skal føres ind i et skema, så det kan sammenlignes med tidligere registreringer. Registreringerne skal gemmes i fem år.

### **Dokumentation og egenkontrol**

30. Virksomheden skal efter anmodning fra kommunen ved en støjmåling dokumentere, at vilkår om støj er overholdt. Målingerne skal foretages i overensstemmelse med den til enhver tid gældende lovgivning og retningslinjer på området. Tilsynsmyndigheden kan maksimalt kræve målinger en gang årligt.
31. Vilkåret om dyreholdets størrelse skal dokumenteres ved gødningsregnskab for ejendommen, og dokumentationen skal kunne forevises ved tilsyn.
32. Der skal føres logbog eller produktionsprotokol, hvoraf følgende skal fremgå:

- Antal producerede dyr
- Gennemsnitlige vægtintervaller (indgangs- og afgangsvægt) og fravænnede smågrise
- Foderforbrug pr. kg tilvækst og pr. årssø
- Det gennemsnitlige indhold af fosfor og råprotein pr. FEsv i foderblandingerne
- N og P af dyr skal på baggrund af logbogens oplysninger beregnes for en sammenhængende periode på minimum 12 måneder i perioden 15. september 2016 til 15. februar 2018.
- Der skal udarbejdes en blandeforskrift for foder mindst hver tredje måned, såfremt der anvendes hjemmeblandet foder.

Logbogen/produktionskontrollen, indlægssedler for hver tredje måned samt eventuelle blandeforskrifter skal opbevares på husdyrbruget i mindst fem år og forevises på tilsynsmyndighedens forlangende.

## Driftsophør

33. Stalde og opbevaringsanlæg til husdyrgødning skal rengøres ved virksomhedens ophør.

34. Ved ophør skal der indsendes anmeldelse til Aarhus Kommune iht. reglerne i § 43 i bekendtgørelse 1283/2014.

## VURDERING

---

### Generelt

Husdyrbruget på ejendommen Krannestrup 1, 8530 Hjortshøj udvides med 34 DE. Ejendommen ejes og drives af Niels Aage Arve. I dag er der en godkendt produktion på 1250 søer, 500 polte, 5300 slagtesvin samt 10 ammekvæg med opdræt svarende til 436,7 DE (med nugældende beregningsmetode fra 2014). Denne produktion blev miljøgodkendt efter husdyrbrugloven den 7. maj 2012.

Efter udvidelsen vil den samlede produktion blive udvidet til 469,5 DE bestående af 5300 slagtesvin, 500 polte, 1315 årssøer og 10 ammekøer med opdræt. Udvidelsen foregår i eksisterende byggeri. Der bliver ikke ændret på eksisterende bygninger. Gødningsmængden fra udvidelsen afsættes til Biogas Århus Nord.

Projektet er vurderet herunder. For yderligere beskrivelse og vurdering af husdyrbruget – med hensyn til beliggenhed, landskab, staldindretning, gødningsproduktion, potentielle forureninger og gener fra anlæg samt påvirkning fra arealerne - henvises til ejendommens hoved-miljøgodkendelse af 7. maj 2012.

De udvidelser, som foretages indenfor en 8-årig periode på det samme husdyrbrug, skal vurderes samlet. Derfor skal den aktuelt ansøgte produktion sammenlignes med nudriften forud for miljøgodkendelsen af 2012, sådan at eventuelle merpåvirkninger beregnes samlet for perioden. Dette er sket i skema 71130.

Aarhus Kommune har vurderet, at den ansøgte udvidelse af dyreholdet *ikke* har så omfattende karakter i forhold til den hidtidige produktion, at den konkrete sag skal behandles som en ny samlet miljøgodkendelse af husdyrbruget. Kommunen meddeler derfor blot et tillæg til hovedgodkendelsen.

For overblikkets skyld er samtlige vilkår oplyst i tillægget.

Husdyrbruget er en IED (Industrial Emissions Direktivet)-virksomhed (dvs. et landbrug, der betegnes § 12 stk. 1 nr. 1-3 i husdyrloven), og er omfattet af lovgivningen heri. Direktivet er udmøntet i godkendelsesbekendtgørelsen, som stiller krav ved ophør af driften (se § 43) og krav ved vilkårsoverskridelse (se kravet i § 24 her):

”Den, som er ansvarlig for et IE-husdyrbrug, underretter straks kommunalbestyrelsen ved manglende overholdelse af godkendelsesvilkår, og træffer straks de nødvendige foranstaltninger for at sikre, at vilkårene igen overholdes.”

## Anlæg

### Stalde og opbevaringslagre

En oversigt med husdyrbrugets staldafsnit og opbevaringslagre efter udvidelsen ses nedenfor. Se desuden situationsplan i bilag 1.

Stald	Dyr	Gulv	Alder/str.	Antal	DE
Farestald	Søer	Kassestier, delvis spaltegulv		1.315	89,4
Løbedrægtighedsstald	Søer	Løsgående, delvis spaltegulv		1.315	208,7
Kostald	Ammekøer Tyrekalve Ungtyre Småkalve Kvier	Dybstrøelse	40-220 kg	10	7,1
			220-440 kg	5	0,6
			0-6 md	5	1,3
			6-27 md	5	1,3
				10	4,8
Poltestald	Polte	Drænet gulv+spalter 33/67	75-90 kg	500	2,6
Slagtesvin, 3 stalde	slagtesvin	Drænet gulv+spalter 33/67	33-115 kg	5.300	153,7
<b>IALT</b>					<b>469,5</b>

Tabel 1: Staldafsnit efter udvidelsen.

Der opføres ikke nye staldanlæg, idet udvidelsen i antallet af søer fra 1250 til 1315 og udvidelsen i afgangsvægten af slagtesvin fra 107 til 115 kg kan foretages indenfor den eksisterende bygningsmasse.

Der er etableret gyllekøling i løbe-drægtighedsstalden fra 2012.

Opbevaringslager	Overdækning	Kapacitet (tons)
Gyllebeholder		1200
Gyllebeholder	Teltoverdækning	2000
Gyllebeholder	Teltoverdækning	3000
Gyllebeholder	Teltoverdækning	3000
Markstak		
<b>IALT</b>		<b>9200</b>

Tabel 2: Opbevaringslagre efter udvidelsen.

Der er stillet vilkår om dyreholdets størrelse, staldsystem i de enkelte staldafsnit og udnyttelsesfrist for godkendelsen.

#### *Afstandskrav*

Der opføres ikke bygninger i forbindelse med udvidelsen af dyreholdet i dette tillæg. Afstandskravene i Husdyrbruglovens § 6 gælder imidlertid også for udvidelser af dyreholdet i eksisterende stalde.

Der 1,2 km til byzone; 2,3 km til rekreativt område i landzone og 300 m til bolig, hvorved afstandskravene overholdes.

Der henvises i øvrigt til hovedgodkendelsen vedrørende afstandskrav.

Et af de eksisterende vilkår i hovedgodkendelsen, som er bibeholdt i dette tillæg under afsnittet *Vilkår*, henviser til beplantning omkring ejendommen. Efter aftale mellem landmand og Aarhus Kommune er der plantet 3-rækket læhegn på nordsiden, mens der i stedet for det 3-rækkede læhegn langs vejen, er plantet en allé af lindetræer.

#### *Gødningsopbevaring og -håndtering*

Al gyllen afsættes til biogasanlæg. En del modtages retur i afgasset form. Bedriftens udbringningsarealer er godkendt i miljøgodkendelsen for Ogstrupgårdsvej 12. Heri indgår også den dybstrøelse, der produceres på ejendommen.

Der indgår således ingen arealer i dette tillæg til godkendelsen.

Der produceres årligt 10.972 m<sup>3</sup> gylle inklusiv rengøringsvand, drikkevandsspild og overfladevand fra vaskeplads, i henhold til Erklæring om tilstrækkelig opbevaringskapacitet fra 26.3.2015. Den samlede opbevaringskapacitet i de fire gyllebeholdere er 9.200 m<sup>3</sup>, svarende til 10,1 måneders opbevaring.

Det er Aarhus Kommunes vurdering, at dette er tilstrækkeligt til at sikre forsvarlig opbevaring af gylle uden væsentlig risiko for udsivning af næringsstoffer til grundvand, overfladevand og tør natur.

Der produceres årligt 146 tons dybstrøelse fra kvægholdet. Ifølge ansøgningen køres 65 % af dybstrøelsen direkte ud og nedpløjes. Den resterende mængde dybstrøelse på ca. 51 tons, som ikke køres direkte ud og nedpløjes, opbevares i markstak.

Det er Aarhus Kommunes vurdering, at dette er tilstrækkeligt til at sikre forsvarlig opbevaring og håndtering af fast husdyrgødning uden væsentlig miljørisiko, herunder risiko for udsivning af næringsstoffer til grundvand, overfladevand og tør natur.

#### *Spildevand*

Ansøgers redegørelse for spildevand: Samlet mængde spildevand fra ejendom: 2.150 m<sup>3</sup>.

Heraf vaskevand fra stalde: 2.000 m<sup>3</sup>

Vand fra vaskepladser og befæstede arealer med opsamling af spildevand: 190 m<sup>3</sup>.

Mængde af spildevand tilledes gyllebeholder: 2.150 m<sup>3</sup>.

Sanitært spildevand: 100 m<sup>3</sup>. Der etableres nedsivningsanlæg til sanitært spildevand

Der findes 2-delt vaskeplads på ejendommen. Den ene del bruges til vask og fyldning af marksprøjte og har afløb til gyllebeholder. Den anden del anvendes til vask af maskiner og markredskaber og har afløb til markdræn.

Der sker ikke nogen væsentlige ændringer i spildevandsmængderne eller i Aarhus Kommunes vurdering i forhold til godkendelsen fra 2012.

Der skal i miljøgodkendelsen fastsættes vilkår om, at der på IE-husdyrbrug skal ske en begrænsning i anvendelse, fremstilling eller frigivelse af relevante farlige stoffer i forbindelse med IE-husdyrproduktionen. Begrænsningen skal ske med henblik på at undgå risiko for forurening af jordbund og grundvand på husdyrbruget. Reglen i husdyrgodkendelsesbekendtgørelsen § 13, stk. 1, nr. 15, er indsat for at undgå at udløse IE-direktivets krav om udarbejdelse af basistilstandsrapport. Reglen om at begrænse farlige stoffer skal dermed fortolkes i overensstemmelse med praksis efter godkendelsesbekendtgørelsen.

En klassisk husdyrproduktion anvender, fremstiller eller frigiver dog normalt ikke relevante farlige stoffer af en sådan mængde eller af en sådan karakter, at det kan udløse krav om udarbejdelse af en basistilstandsrapport. Koncentrationen af farlige stoffer i husdyrgødningen er så lille, at gødning ikke kan anses for at være et farligt stof i direktivets forstand. Opbevaring af husdyrgødning kan dermed ikke udløse et krav om udarbejdelse af en basistilstandsrapport. Bestemmelsens anvendelsesområde er begrænset til anvendelse, fremstilling eller frigivelse af farlige stoffer i forbindelse med husdyrproduktionen, og omfatter ikke fx olietanke eller sprøjtegifte (ifl. Miljøstyrelsens wikivejledning).

Vilkåret om gødningsregnskab under Egenkontrol gør det ud for det vilkår, som skal stilles til IE-virksomheder om at indberette resultater af emissioner (§13 stk. 1, nr. 3).

Det er ud fra ovenstående kommunens vurdering, at spildevand håndteres, så der ikke er risiko for en væsentlig miljøpåvirkning af overfladevand, grundvand eller tør natur.

#### *Ammoniak*

Aarhus Kommune har vurderet, hvorvidt der i forbindelse med projektet er behov for en beskyttelse af naturen med dens bestand af vilde planter og dyr og deres levesteder, herunder områder, der er beskyttet mod tilstandsændringer eller fredet, udpeget som internationalt naturbeskyttelsesområde eller udpeget som særligt sårbart over for næringsstofpåvirkning. Endvidere har kommunen vurderet om projektet i sig selv, eller i forbindelse med andre planer og projekter kan påvirke et Natura 2000-område væsentligt, jf. §§ 7 og 8 i Bekendtgørelse nr. 408 af 1. maj 2007 om udpeging og administration af internationale naturbeskyttelsesområder samt beskyttelse af visse arter.

Projektet overholder det generelle krav om reduktion af ammoniakemissionen for udvidelsesdelen. Reduktionskravet er 30 %. Kravet stilles med enkelte undtagelser i forhold til referencestaldsystemer jf. bilag 3 i Bekendtgørelse nr. 1283 af 8. december 2014 om tilladelse og godkendelse m.v. af husdyrbrug med senere ændringer. Kravet er opfyldt ved, at der er etableret gyllekøling i løbe-drægtighedsstalden, ved overdækning af 3 af de 4 gyllebeholdere, ved udegående kvæg og ved foderoptimering mht. råprotein for både slagtesvin og søer.

Alt kvæget er udegående i 6 måneder om året, hvilket nedsætter ammoniakfordampningen i forhold til, hvis det stod på stald. Det er således en forudsætning for opfyldelse af kravene til max ammoniakemission, og da det ikke er fastholdt i hovedgodkendelsen stilles det her som nyt vilkår.

Foderoptimering er beskrevet under afsnittet om BAT.

Den samlede ammoniakemission fra anlægget bliver 5.737 kg N/år, hvilket er en meremission på 2.760 kg N/år, set i forhold til driften i 2010, før hovedgodkendelsen blev meddelt. De



anførte tilpasninger af driften medfører, at ammoniakreduktionskravet på 30 % overholdes med 92 kg N/år mere, end hvad der er krævet.

#### Natura 2000-områder (kategori 1 natur)

Staldanlægget ligger i en afstand af ca. 13,7 km fra det internationale naturbeskyttelsesområde (Natura 2000-område) nr. 230, Kaløskovene og Kaløvig.

Aarhus Kommune har vurderet, at det ikke er nødvendigt at foretage en miljøkonsekvensvurdering i forhold til Natura 2000-området, idet anlægget ligger langt fra Natura 2000-området. Med så stor en afstand fra anlægget, er der ikke risiko for en påvirkning af Natura 2000-området eller områdets udpegningsgrundlag.

#### Ammoniakfølsomme naturtyper (kategori 2 natur)

Staldanlægget ligger ca. 3,1 km nordvest for et overdrev, som er nærmeste område med kategori 2 natur, jf. § 7, stk. 1, nr. 2 i husdyrbrugloven. Totaldepositionen som følge af ammoniakemission fra staldanlægget efter udvidelsen er beregnet (i scenarieskema 81342) til 0,0 kg N/ha/år på den del af naturområdet, som ligger nærmest staldanlægget. Projektet vurderes således at overholde den maksimalt tilladte totaldeposition i henhold til bilag 3 i Husdyrgodkendelsesbekendtgørelsen.

#### Regional og lokal natur (kategori 3 natur)

Kategori 3 natur omfatter heder, moser og overdrev, som er beskyttet efter naturbeskyttelseslovens § 3, og ammoniakfølsomme skove beliggende uden for de internationale naturbeskyttelsesområder, jf. husdyrgodkendelsesbekendtgørelsens bilag 3. Som udgangspunkt er beskyttelsesgrænseniveauet for kategori 3 natur en merdeposition på maksimum 1,0 kg N/ha/år. Kommunen kan evt. tillade en merdeposition, der er større end dette.

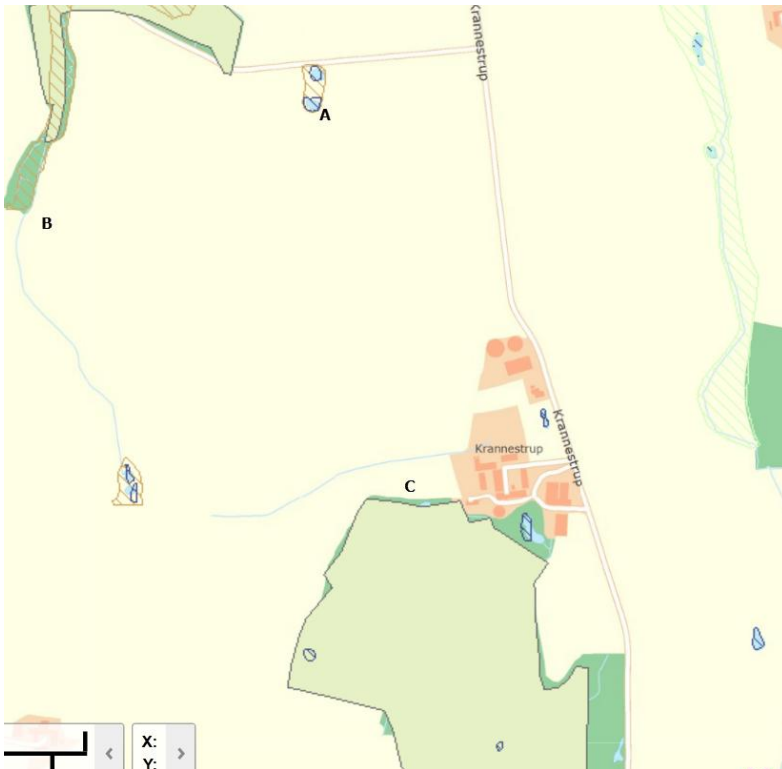
De nærmeste kvælstoffølsomme § 3 områder er:

- A. Mose i en afstand på 350 m fra sostaldene.
- B. Mose 700 m fra sostaldene.
- C. Potentielt ammoniakfølsom skov 300 m fra sostalde og 170 m fra slagtesvinestalde.

Depositionsberegningerne viser:

- A. 1,0 kg N/ha/år (i 2012 0,9)
- B. 0,4 kg N/ha/år (i 2012 0,3)
- C. 0,4 kg N/ha/år (i 2012 0,2)

En nærmere beskrivelse af naturområderne ses i hovedgodkendelsen fra 2012, og beliggenheden ses i figuren herunder.



Figur 2: Beregning af ammoniakdeposition i punkterne A, B og C.

Det er kommunens vurdering, at tålegrænserne for de pågældende naturområder ikke er overskredet, og at de beregnede merbelastninger på op til 1,0 kg N/ha/år til naturområderne hverken i sig selv eller i kumulation med øvrige projekter vil kunne påvirke de pågældende naturområder væsentligt.

Der er konstateret stor vandsalamander (en Bilag IV-art) i Krannestrup Skov umiddelbart syd for ejendommen.

Det er tilsvarende kommunens vurdering, at det konkrete projekt ikke vil have væsentlig indvirkning på vandkvaliteten i de omkringliggende vandhuller, da vandkvaliteten ikke vurderes at kunne påvirkes væsentligt, som følge af luftbåren ammoniak. Det er således kommunens vurdering, at projektet ikke vil beskadige eller ødelægge yngle- eller rasteområder for stor vandsalamander.

Det er kommunens vurdering, at den øgede ammoniakemission fra anlægget ikke vil medføre tilstandsændringer af beskyttet natur eller forringelse af levesteder for eller forekomst af sjældne arter.

Ejendommens staldanlæg ligger indenfor 1000 m fra nabokommunen Syddjurs, og kommunen er derfor bedt om vurdering af eventuelle væsentlige påvirkninger.

Syddjurs Kommunes vurdering er vedlagt som Bilag 3. Af vurderingen fremgår det, at Syddjurs Kommune ikke har behov for at stille særlige vilkår.

#### Lugt

Lugtemissionen er beregnet i det digitale ansøgningssystem ud fra oplysningerne om den ansøgte husdyrproduktion. Geneafstanden er overholdt i forhold til enkelt bolig, samlet bebyggelse, byzone og områder, som ifølge kommuneplanen er udpeget til fremtidig byzone, se nedenstående tabel.

	Faktisk afstand fra tænkt lugtmidte i staldanlægget	Beregnet geneafstand	Geneafstand overholdt
Byzone eller byudviklingsområde (Mejlby)	1200 m	796 m	Ja
Samlet bebyggelse (Lindå)	1400 m	603 m	Ja
Enkelt bolig (Lindå Hede 3)	640 m	279 m	Ja

Tabel 3: Beregnede geneafstande i forhold til enkelt bolig, samlet bebyggelse og byzone/byudviklingsområde.

Der er stillet vilkår om dyreholdets størrelse samt det maksimale antal udnyttede stipladser.

Det er ud fra de beregnede geneafstande og de stillede vilkår Aarhus Kommunes vurdering, at der ikke er risiko for væsentlige lugtgener i forhold til de omboende.

#### *Belysning, støj, støv og skadedyr*

De primære kilder til støj fra anlægget vil efter ansøgers oplysninger være Ventilation og Korntørreri.

Beskrivelse af driftsperiode: Årlige og daglige driftsperioder under normale forhold: Ventilation -Døgnet rundt; korntørreri - i høst.

Beskrivelse af støjkildetiltag: Der er ikke tiltag til vibrationsdæmpende og støj-dæmpende foranstaltninger, da der er ca 800 m til nærmeste nabo.

Kommunen har vurderet, at de omboende kan sikres mod væsentlige støjgener ved at bibeholde de eksisterende vilkår om overholdelse af konkrete støjgrænser samt vilkår om, at der skal foretages målinger, såfremt der skulle opstå begrundet tvivl om, hvorvidt ejendommens drift kan leve op til de fastsatte grænser.

Der anvendes primært arbejdsbelysning ved læsning af grise.

Lys- og støvforhold vurderes ikke at være ændrede i forhold til hovedgodkendelsen fra 2012.

Da kvæget iht. oplysningerne kan være indegående i stald i op til 6 måneder om året, vil der produceres en vis mængde dybstrøelse. Dette kan eventuelt give anledning til fluegener. Der er derfor tilføjet vilkår om effektiv fluebekæmpelse.

I svinestaldene anvendes gyllefluer. Der tilstræbes en høj hygiejne.

Der er tegnet abonnement med Mortalin omkring rottebekæmpelse.

Det er Aarhus Kommunes vurdering, at der med de i ansøgningen angivne forhold og de stillede vilkår ikke er væsentlig risiko for gener fra skadedyr.

#### *Affald, olie og kemikalier*

Affaldsfraktioner fra ejendommen samt håndtering af affald fremgår af ansøgers miljøtekniske beskrivelse:

Opbevaring af døde dyr: Der etableres kølebrønd til døde dyr.

Bortskaffelse: DAKA (EAK-kode 02 01 02)

#### Beskrivelse af fast affald

ISAG-kode: 19.00 Forbrændingseget

Art: Træ-emballage mv.

Bortskaffelse: Erhvervscontainer fra HCS som tømmes af renovationsfirma.

ISAG-kode: 23.00 Ikke forbrændingseget

Art: Jern mv.

Bortskaffelse: Jernhandler, genbrugsplads

ISAG-kode: 50.00 Papir og pap

Art: Emballage mv.

Bortskaffelse: Erhvervscontainer fra HCS som tømmes af renovationsfirma.

ISAG-kode: 51.00 Glas

Art: Emballage

Bortskaffelse: genbrugsplads

ISAG-kode: 52.00 Plast (EKA- kode 02 01 04)

Art: Emballage afdækning mv.

Bortskaffelse: Erhvervscontainer fra HCS eller genbrugspladsen.

ISAG-kode: 52.06 Heraf PVC

Art: Regntøj tagrender

Bortskaffelse: Genbrugsplads

#### Beskrivelse af kemikalier og olie:

Påfyldning og rengøring af sprøjteudstyr:

Marksprøjten fyldes på vaskeplads med afløb til gyllebeholder.

Indretning af olie- og kemikalieoplagenes placering og indretning:

Kemikalierum er i enden af poltestalden (se vedlagte kort) Kemikalierne opbevares aflåst på fast bund uden afløb. Opbevares i aflåst kemikalierum med fast underlag. Ca. 1000 kg.

Dieselolie opbevares i maskinhus på fast bund. 3 tanke på hhv 6000 l, 1200 l og 1200 l.

Spildolie: 200 l motorolie afhentes af oliegenbrugsfirma

Fedt/olieemballage: Afleveres på genbrugsplads

Kemikalieaffald (EAK-kode 02 01 09 Landbrugs-kemikalieaffald: afleveres på genbrugsplads.

Affald fra veterinære lægemidler: 05.13 Affald af lægemidler (Z): Bortskaffes via kommunal modtageordning.

Affaldshåndtering er omfattet af de til enhver tid gældende affaldsregulativer for Aarhus Kommune. Alt affald fra husdyrbruget skal opsamles, opbevares og transporteres efter reglerne i affaldsregulativerne. På den baggrund er det kommunens vurdering, at håndtering af affald på husdyrbruget ikke vil medføre væsentlige gener for omgivelserne eller fare for forurening.

Der er ikke ændringer i affaldsproduktion eller håndtering i forhold til hovedgodkendelsen fra 2012, og Aarhus Kommunes vurdering er heller ikke ændret.

#### *Transport*

Antallet af transporter til og fra ejendommen fremgår af den miljøtekniske beskrivelse:

Transporten med foder og gylle foregår primært i dagtimerne. Transporten med grise kan foregå hele døgnet.

Der forventes en årlig transportmængde på 200 læs grise, 200 læs gylle på lastbil, 300 læs gylle på gyllevogn samt 130 læs foder.

Der vil som følge af udvidelsen af produktionen på ejendommen ikke forventes en mærkbar stigning i antallet af transporter, da hvert læs vil kunne indeholde en smule mere. Al gyllen afleveres til biogasanlægget Århus Nord, og transporten hertil med last-tank vil øges en smule.

Aarhus Kommune vurderer på baggrund af det oplyste, at transporten til og fra ejendommen ikke vil medføre væsentlige øgede trafikale og miljømæssige gener i nærområdet.

## Uheld

Driftsforstyrrelser eller uheld i forbindelse med driften af husdyrbruget: Der er risiko for uheld i forbindelse med omlastning af gylle. Ansøger oplyser, at for at minimere risikoen pumpes med læssekran med tilbageløb. Pumpen er altid bemannet.

Aarhus Kommune vurderer, at udarbejdelse af en beredskabsplan for ejendommen er et nødvendigt redskab til at minimere risikoen for uheld på bedriften. Der blev således i hovedgodkendelsen stillet vilkår om beredskabsplan.

## Arealer

### Generelt

Al gyllen afsættes til biogasanlæg. En del modtages retur i afgasset form. Bedriftens udbringningsarealer er godkendt i miljøgodkendelsen for Ogstrupgårdsvej 12. Heri indgår også den dybstrøelse, der produceres på ejendommen.

Der indgår således ingen arealer i dette tillæg til godkendelsen.

Der stilles vilkår om, at udvidelsen ikke må foretages, før der ligger aftale om, at husdyrgødningen fra udvidelsen på 34 DE bliver afsat til biogasanlæg eller til anden godkendt aftager.

### Bedste tilgængelige teknik (BAT)

Aarhus Kommune har vurderet, hvorvidt ansøger i projektet har truffet de nødvendige foranstaltninger til at forebygge og begrænse forureningen ved anvendelse af bedste tilgængelige teknik. Ansøger har redegjort for anvendelse af BAT samt opbevaring, behandling og udbringning af husdyrgødning (bilag 2).

### Management

Ansøger overholder de lovpligtige krav om gødningsregnskab og logbog for gyllebeholdere, som er BAT ifølge BREF-dokumentet vedrørende intensiv fjerkræ- og svineproduktion. I den miljøtekniske beskrivelse har ansøger bl.a. redegjort for, at der føres journal over energi- og vandforbrug, som ligeledes er BAT ifølge BREF-dokumentet. Der er stillet vilkår herom. Desuden er der stillet yderligere vilkår om udarbejdelse af en beredskabsplan.

### Staldindretning og fodring

#### *Ammoniak*

Staldsystemer i de enkelte staldafsnit ses i tabel 1. i afsnittet Stalde og opbevaringslagre ovenfor. Miljøstyrelsens vejledende emissionsgrænseværdier<sup>4</sup> fordelt på dyretyper og staldsystemer ses i tabel 4 nedenfor.

---

<sup>4</sup> Vejledende emissionsgrænseværdier opnåelige ved anvendelse af den bedste tilgængelige teknik (BAT), Husdyrbrug med konventionel produktion af slagtesvin 30 – 102 kg (gyllebaserede staldsystemer). Husdyrbrug med konventionelt hold af søer med pattegrise til fravænnning (gyllebaserede staldsystemer) og Fastlæggelse af BAT-emissionsgrænseværdier for konventionel produktion af svin og malkekvæg uden for gyllesystemer – Supplement til vejledende emissionsgrænseværdier for svin og kvæg i gyllesystemer. BAT-standardvilkår for svin mht. fosfor, 9.2.2015 samt 2.9.2015.

I henhold til helpdesk-svar fra 26.6.2015 skal de stalde, der ved hovedgodkendelsen opfyldte kravet om BAT til nye stalde, beregnes som "nye" i tillægs-ansøgningen (og ikke som eksisterende).

Stald	Dyr	Gulv	Alder/str.	Antal	Samlet kg N/år
Farestald	Søer	Kassestier, delvis spaltegulv		1.315	3.274
Løbedrægtighedsstald	Søer	Løsgående, delvis spaltegulv		1.315	
Kostald	Ammekøer Tyrekalve Ungtyre Småkalve Kvier	Dybstrøelse	40-220 kg	10	25
			220-440 kg	5	2
			0-6 md	5	4
			6-27 md	5	5
				10	18
Poltestald	Polte	Drænet gulv+spalter 33/67	75-90 kg	500	45
Slagtesvin, 3 stalde	slagtesvin	Drænet gulv+spalter 33/67	33-115 kg	5.300	2.416
I ALT					5.789

Tabel 4: Vejledende emissionsgrænseværdi opnåelig ved anvendelse af BAT

Den samlede BAT-emissionsgrænse for husdyrbruget er 5.789 kg N/år. Den samlede ammoniakemission efter udvidelsen af dyreholdet er beregnet til 5.737 kg N/år, og BAT-kravet overholdes herved.

Ansøger anvender virkemidlerne: foderkorrektio n for både søer og slagtesvin, overdækning af 3 af de 4 gyllebeholdere, gyllekøling samt udegående ammekvæg.

I hovedgodkendelsen er der stillet vilkår om gyllekøling og overdækning samt fodervilkår. Da dyreholdet er ændret, og beregningsmetoderne i Miljøstyrelsens Teknologiblade er ændret, erstattes de gamle fodervilkår med nye, som svarer til de nye beregninger.

#### Fosfor

Miljøstyrelsens vejledende emissionsgrænseværdier<sup>5</sup> fordelt på dyretyper og staldsystemer ses i tabel 5 nedenfor.

Dyr	Gulv	DE		Samlet kg P/år
Søer	Gylle uden dybstrøelse	298,11	23,9	7.125
slagtesvin	Delvist fast gulv	156,3	22,3	3.485
I ALT				10.610

Tabel 5: Vejledende emissionsgrænseværdi opnåelig ved anvendelse af BAT

<sup>5</sup> Vejledende emissionsgrænseværdier opnåelige ved anvendelse af den bedste tilgængelige teknik (BAT), Husdyrbrug med konventionel produktion af slagtesvin 30 – 102 kg (gyllebaserede staldsystemer). Husdyrbrug med konventionelt hold af søer med pattegrise til fravæning (gyllebaserede staldsystemer) og Fastlæggelse af BAT-emissionsgrænseværdier for konventionel produktion af svin og malkekøveg uden for gyllesystemer – Supplement til vejledende emissionsgrænseværdier for svin og kvæg i gyllesystemer. BAT-standardvilkår for svin mht. fosfor, 9.2.2015 samt 2.9.2015.

BAT-grænseværdien for fosfor i forhold til ammekvæg på dybstrøelse er det samme som det generelle ammoniakkrav. Da der ikke er krav om reduktioner mht. dybstrøelse, er BAT-kravet lig med normtallene for fosfor, og de indregnes ikke her.

Den samlede BAT-emissionsgrænse for husdyrbrugets svinehold er 10.610 kg P/år. Den samlede ammoniakemission efter udvidelsen af dyreholdet er beregnet til 9.565 kg P/år, og BAT-kravet overholdes herved.

Ansøger anvender virkemidlerne: foderkorrektion for både søer og slagtesvin

#### Vand- og energiforbrug

Ansøger har i den miljøtekniske beskrivelse redegjort for, at der rengøres og desinficeres efter hvert hold, og der anvendes overbrusning i stalden for både løbe- drægtighedsstalden og farestalden.

Årligt elforbrug i ansøgt drift 398.350 kwh. Tallene er beregnet ud fra norm-tal.

Årligt forbrug af olie/gas: 0

Oplysninger om tankanlæg: Tank til dieselolie er placeret i maskinhuset på fast gulv. En tank på 6000 l og 2 tanke på hver 1200 l.

Årlig egenproduktion af energi (vindmøller/biogas osv.): Der produceres varme fra halmfyr, der anvendes på egen ejendom.

Husdyrbrugets samlede vandforbrug i ansøgt drift: 10.220 m<sup>3</sup>

Heraf forbrug til drikkevand 9.528 m<sup>3</sup>, vask af stalde 592 m<sup>3</sup> og vask af maskiner/markredskaber 100 m<sup>3</sup>

Tallene er beregnet ud fra norm-tal.

#### Opbevaring og udbringning af husdyrgødning

Opbevaring og udbringning af husdyrgødning sker i henhold til reglerne i Husdyrgødningsbekendtgørelsen<sup>6</sup>.

Det er kommunens vurdering, at kravet til BAT i henhold til BREF-dokumentet og Miljøstyrelsens vejledende emissionsgrænseværdier er opfyldt med hensyn til opbevaring og udbringning af husdyrgødning.

#### Samlet vurdering

Det er kommunens vurdering, at der er redegjort tilstrækkeligt for anvendelse af BAT. Gennem vilkår sikres, at stalde og gødningsanlæg udformes som beskrevet i ansøgningen, og at de anvendte virkemidler bliver stillet som krav. Ud fra ansøgers redegørelse for anvendelse af BAT (se bilag 2) samt de stillede vilkår, er det Aarhus Kommunes vurdering, at BAT er anvendt i et tilstrækkeligt omfang i projektet.

#### **Landskabelige hensyn**

Der opføres ikke nye bygninger i forbindelse med dette tillæg, og hensynet til de landskabelige værdier er behandlet i hovedgodkendelsen.

---

<sup>6</sup> Bekendtgørelse nr. 594 af 5. maj 2015 om erhvervsmæssigt dyrehold, husdyrgødning, ensilage m.v.

## Ophør

Ansøger har redegjort for, hvad der foretages ved et fremtidigt eventuelt ophør af produktionen:

Anlægget herunder lagre vil blive tømt for husdyrgødning.

Oplag af medicin og lignende vil blive afleveret til modtager for medicinaffald eller dyrlæge.

Pesticider diesel- og smøreolie mv. vil fortsat blive anvendt i planteavl.

Desuden har Aarhus Kommune stillet vilkår til handlinger i forbindelse med ophør.

Aarhus Kommune vurderer, at disse tiltag er tilstrækkelige til at undgå forureningsfare og til at sikre, at ejendommen ikke vil blive belastet med skadedyr.

Der gøres desuden opmærksom på, at der fra 7. januar 2013 er kommet nye krav i forbindelse med dyreholdets ophør (§ 43 i godkendelsesbekendtgørelsen nr. 1283/2014):

**§ 43.** Ved ophør af aktiviteter på IE-husdyrbrug finder kapitel 4 b i lov om forurennet jord anvendelse.

*Stk. 2.* Ved ophør forstås

1) ophør af alle aktiviteter på IE-husdyrbruget,

2) når et IE-husdyrbrug har meddelt kommunalbestyrelsen, at kapaciteten eller udnyttelsen af kapaciteten permanent nedsættes til under stipladsgrænserne i § 12, stk. 1, nr. 1-3, i lov om miljøgodkendelse m.v. af husdyrbrug, eller

3) situationer omfattet af § 33, stk. 3, i lov om miljøgodkendelse m.v. af husdyrbrug, når godkendelsen er bortfaldet helt eller for den del, der ligger over stipladsgrænserne i § 12, stk. 1, nr. 1-3, i lov om miljøgodkendelse m.v. af husdyrbrug.

*Stk. 3.* IE-husdyrbrug skal senest fire uger efter driftsophør anmelde dette til kommunalbestyrelsen med et oplæg til vurdering efter § 38 k, stk. 1, i lov om forurennet jord. Vurderingen skal indeholde en risikovurdering med hensyn til menneskers sundhed og miljøet. Viser risikovurderingen, at det ikke kan afvises, at forureningen udgør en væsentlig risiko for menneskers sundhed eller miljøet, skal vurderingen tillige indeholde et oplæg til foranstaltninger, der sikrer, at forureningen ikke udgør en sådan risiko.

## SAMLET VURDERING

---

Aarhus Kommune har vurderet miljøbelastningen fra husdyrbruget på Krannestrup 1, 8530 Hjortshøj på grundlag af ansøgningen, miljøteknisk beskrivelse, supplerende oplysninger samt vilkårene i denne godkendelse. Kommunen vurderer, at husdyrbruget har truffet de nødvendige foranstaltninger til at forebygge og begrænse forureningen fra husdyrbrugets anlæg. Endvidere vurderer kommunen, at husdyrbruget efter udvidelsen kan drives uden væsentlige indvirkninger på miljøet, såfremt vilkårene i denne godkendelse overholdes.

Det er samlet Aarhus Kommunes vurdering, at husdyrbruget vil blive drevet på en måde, som ikke vil medføre en væsentlig påvirkning af miljøet.

## OFFENTLIGHED OG KLAGEVEJLEDNING

---

Denne miljøgodkendelse er udstedt i henhold til Lov nr. 1572 af 20. december 2006 om miljøgodkendelse m.v. af husdyrbrug med senere ændringer. Husdyrbrug over 75 dyreenheder (DE) behandles efter denne lovs §§ 11 eller 12.

Aarhus Kommune sendte udkast til miljøgodkendelse i høring i perioden 10. november til 1. december 2015 hos ansøger, naboer og parter.



Aarhus Kommune sendte udkast til miljøgodkendelse i høring til følgende ejendomme:

Krannestrup 1A (ejet af ansøger)

Krannestrup 3

Lindå Hede 3

Lindå Hede 5

Lindå Hede 7

Lindå Hede 9

Lindå Hede 11

Høringen gav ikke anledning til bemærkninger fra de hørte parter. Den endelige miljøgodkendelse er derfor ikke ændret i forhold til udkastet, som blev sendt i høring.

Høring af andre kommuner

Syddjurs Kommune er hørt i sagen angående de naturområder, som ligger i Syddjurs Kommune. Kommunen har ikke stillet forslag til vilkår.

Aarhus Kommunes afgørelse offentliggøres på kommunens hjemmeside den 11. december 2015.

Følgende har fået tilsendt godkendelsen:

Ansøger Niels Aage Arve

Ansøgers konsulent Rikke Skyum, Djursland Landboforening

Øvrige, som er orienteret om, at miljøgodkendelsen meddeles:

Krannestrup 1A (ejet af ansøger)

Krannestrup 3

Lindå Hede 3

Lindå Hede 5

Lindå Hede 7

Lindå Hede 9

Lindå Hede 11

Syddjurs Kommune

[Sundhedsstyrelsen](mailto:senord@sst.dk), Embedslægeinstitutionen Nord (Region Nordjylland og Midtjylland) [senord@sst.dk](mailto:senord@sst.dk)

Danmarks Naturfredningsforening, [dn@dn.dk](mailto:dn@dn.dk)

Danmarks Naturfredningsforening, Aarhus, [dnaarhus-sager@dn.dk](mailto:dnaarhus-sager@dn.dk)

Danmarks Sportsfiskerforbund, [post@sportsfiskerforbundet.dk](mailto:post@sportsfiskerforbundet.dk), [lbt@sportsfiskerforbundet.dk](mailto:lbt@sportsfiskerforbundet.dk)

Danmarks Sportsfiskerforbund, Aarhus, [ta@sportsfiskerforbundet.dk](mailto:ta@sportsfiskerforbundet.dk)

Det økologiske Råd, [husdyr@ecocouncil.dk](mailto:husdyr@ecocouncil.dk)

Dansk Ornitologisk Forening, [natur@dof.dk](mailto:natur@dof.dk)

Ferskvandsfiskeriforeningen for Danmark, [nb@ferskvandsfiskeriforeningen.dk](mailto:nb@ferskvandsfiskeriforeningen.dk)

Danmarks Fiskeriforening, [mail@dkfisk.dk](mailto:mail@dkfisk.dk)

Arbejderbevægelsens Erhvervsråd, [ae@aeraadet.dk](mailto:ae@aeraadet.dk)

Forbrugerrådet, [fbr@fbr.dk](mailto:fbr@fbr.dk)

Friluftsrådet, [aarhus@friluftsradet.dk](mailto:aarhus@friluftsradet.dk)

Afgørelsen kan påklages indtil 4 uger efter offentliggørelsen, jf. Lov om miljøgodkendelse m.v. af husdyrbrug, kap. 7. Det vil sige, at en eventuel klage skal være modtaget senest den 8. januar 2016 kl. 23.59 af Aarhus Kommune via Natur- og Miljøklagenævnets klageportal. Enhver, der har væsentlig individuel interesse i sagen, samt en række foreninger og organisationer m.v. vil kunne klage over kommunens afgørelse.

Klagen skal indsendes til Natur- og Miljøklagenævnet via nævnets klageportal på [www.borger.dk](http://www.borger.dk) eller [www.virk.dk](http://www.virk.dk).

Vejledning om, hvordan man skal logge på og anvende klageportalen findes på Natur- og Miljøklagenævnets hjemmeside [www.nmkn.dk](http://www.nmkn.dk), samt på [www.borger.dk](http://www.borger.dk) og [www.virk.dk](http://www.virk.dk). Klagen sendes gennem klageportalen til kommunen. En klage anses for indgivet, når den er tilgængelig for kommunen i klageportalen.

Der er fastsat et klagegebyr på 500 kr. Man betaler gebyret med betalingskort i klageportalen.

Natur- og Miljøklagenævnet skal som udgangspunkt afvise en klage, der kommer uden om klageportalen. I særlige tilfælde kan du klage uden om klageportalen. Hvis du ønsker at blive fritaget fra at bruge klageportalen, skal du aflevere klagen og en begrundet anmodning om fritagelse til kommunen. Kommunen videresender herefter anmodningen til Natur- og Miljøklagenævnet, som træffer afgørelse om, hvorvidt du kan blive fritaget.

En eventuel klage over afgørelsen har ikke opsættende virkning medmindre Natur- og Miljøklagenævnet bestemmer andet. Det skal bemærkes, at Natur- og Miljøklagenævnet ved sin behandling kan ændre eller ophæve en godkendelse.

Kommunens afgørelse kan også indbringes for domstolene. Retssagen skal være anlagt inden 6 måneder fra den dag, afgørelsen har været offentligt bekendtgjort.

## Bilag 1. Situationsplan



## Bilag 2. BAT redegørelse

Føllevej 5 – 8410 Rønde – Tlf. 8791 2000 – [www.landboforening.dk](http://www.landboforening.dk)

24. marts 2015

Aarhus Kommune

**BAT-redegørelse for Krannestrup 1, 8530 Hjortshøj (skema 71.130)**

### Staldsystem og – teknologi

Staldene er navngivet på tilsvarende måde som i ansøgningskemaet.

**Farestald** er en nyere farestald. Stalden er en løsdriftsstald med delvist spaltegulv. Delvist spaltegulv svarer til referencestaldteknologien for farestalde.

**Kostald** er en eksisterende kostald til ammekvægholdet. Stalden er en dybstrøelsesstald.

**Polte** er en eksisterende poltestald. Poltestalden er med miljøspalter.

**Slagtesvin 1** er en eksisterende slagtesvinestald. Stalden er med miljøspalter.

**Slagtesvin 2** er en eksisterende slagtesvinestald. Stalden er med miljøspalter.

**Slagtesvin 3** er en eksisterende slagtesvinestald. Stalden er med miljøspalter.

**Løbe- drægtighedsstald** er en nyere løbe- drægtighedsstald. Stalden er en løsdriftsstald med delvist spaltegulv. Der er gyllekøling i stalden. Teknikken er beskrevet i MST's teknologiblad "Køling af gyllen i svinestalde" fra 2009.

### BAT-ammoniak

Det vejledende BAT-niveau for den ansøgte produktion er på 6.275 kg N jf. MST's vejledende BATstandardvilkår.

Beregningen ses i nedenstående skema. BAT-niveau for alle stalde er beregnet som eksisterende stalde jf. helpdesksvar fra Miljøstyrelsen vedlagt som bilag.

Emissionen ved ansøgt drift udgør 5.737 kg N.

Emissionen må således anses for at leve op til BAT.

For at leve op til BAT samt det generelle ammoniakreduktionskrav har ansøger valgt samme tiltag som i den eksisterende godkendelse, nemlig foderkorrektion, gyllekøling og overdækning af gyllebeholdere.

	Dyretype	Staldtype	Vægt/alder	antal	KgN ( vejl. BAT)
Farestald	Søer, farestald	Delv. Spaltegulv	-	1.315	986
Løbe- drægtighedsstald	Søer, drægtige	Delv. Spaltegulv	-	1.315	2.774
Kostald	Ammekøer	Dybstrøelse	-	10	25
	Tyrekalve		40-220 kg	5	2
	Ungtyre		220-440 kg	5	4
	Småkalve		0-6 md	5	5
	Kvier		6-27 md	10	18
Polte	Polte	Drænet gulv	75-90 kg	500	45
Slagtesvin 1	Slagtesvin	Drænet gulv	33-115 kg	1.900	866
Slagtesvin 2	Slagtesvin	Drænet gulv	33-115 kg	2.000	912

Slagtesvin 3	Slagtesvin	Drænet gulv	33-115 kg	1.400	638
<b>Total</b>					<b>6.275</b>

### **Fosfor**

Den vejledende grænseværdi for indhold af fosfor er på 10.610 kg P jf. nedenstående tabel.

Dyretype	Staldtype	Kg P/DE	DE	Kg P (vejl. BAT)
Søer	Spaltegulv	23,9	298,11	7.125
Slagtesvin	Spaltegulv	22,3	156,29	3.485
<b>Total</b>				<b>10.610</b>

Indholdet af fosfor i gyllen udgør 9.565 kg P, og anses således for at overholde det vejledende BAT-niveau.

### **Foder**

I forbindelse med fodring, er der hele tiden fokus at optimere udnyttelse af foderet og dermed minimere mængden overskydende næringsstoffer fra produktion. Dette sker gennem foderplaner der udarbejdes i samarbejde med konsulent og med anvendelse af nyeste viden indenfor svinefodring.

### **Vand**

Bedriftens drikkevandsinstallationer rengøres og efterses jævnligt med henblik på at undgå spild. Vandforbruget registreres  
Evt. lækager identificeres og repareres hurtigst muligt.

### **Energi**

Der anvendes undertryksventilation, der regnes som mest energieffektiv. Ventilationen er computerstyret afhængig af temperatur mv.  
Der er overbrusning i hele staldanlægget. Herved sænkes temperaturen og ventilationsbehovet reduceres.  
Udendørs belysning anvendes kun ved behov.

### **Management**

Ejer og driftsleder deltager i ERFA-gruppe med andre svineproducenter for at sikre et højt fagligt niveau.  
Bedriftens medarbejdere uddannes løbende gennem kurser og efteruddannelse  
Medarbejdere bliver orienteret om, at ejendommen er miljøgodkendt, og hvilket ansvar der dermed følger. Alle oplysninger i den forbindelse vil findes i en miljømappe på bedriften.  
I bedriftens driftsregnskab registreres forbrug af vand, energi, indkøbt foder, pesticider og handelsgødning.  
Bedriftens bortskaffelse af affald registreres via kvittering fra renovationsfirma.  
Affald bortskaffes så vidt muligt til genbrug.  
Der udarbejdes gødningsplaner og gødningsregnskab på bedriften, hvor såvel forbrug af handelsgødning som husdyrgødning dokumenteres.  
Rengøring i og omkring siloer og bygninger foretages jævnligt med henblik på at minimere risikoen for lugt og for at der ikke skal opstå uhygiejniske forhold.

### **Opbevaring af husdyrgødning**

Tankene tømmes ca. en gang årligt for inspektion og vedligeholdelse.  
Gyllen omrøres kun forud for udkørsel af gylle.  
Gyllelageret er med konstant flydelag på gyllen, og efter omrøring/udkørsel kontrolleres det, at der senest 14 dage efter, at der igen er gylle i tanken, er etableret flydelag

Der er fast overdækning af de 3 nyeste gyllebeholdere.

De fleste tanke overdækkes, og der er dermed ikke tilførsel af regnvand til gylletanken. Dette reducerer antallet af transporter i forbindelse med udkørsel af gyllen

Der føres logbog over flydelaget, så der er fokus på at flydelaget lever op til kravene.

Tankene er tilmeldt de lovpligtige regelmæssige eftersyn, hvilket betyder at tanken hvert 10 år bliver

kontrolleret for om der skulle være tegn på begyndende utæthed.

### **Udbringning af husdyrgødning**

Gyllen analyseres som regel for indhold af kvælstof og fosfor

Udbringning af husdyrgødningen afpasses afgrødernes behov samt eventuel tilførsel af handelsgødning.

Husdyrgødningen udbringes under hensyn til afgrødernes vækstperiode, hvilket betyder maksimal udnyttelse af næringsstoffer.

Husdyrgødning udbringes under hensyn til de generelle regler, og foregår i videst mulig omfang efter godt landmandsskab, hvilket vil sige at der tages hensyn til naboer, byområder osv.

## Bilag 3. Udtalelse fra Syddjurs Kommune



Fremsendt per mail

13-08-2015

Sagsnr.: 15/31749

**Sagsbehandler:**

Tove Heidmann

Tlf.: 87 53 54 10

natur.miljoe@syddjurs.dk

### Udtalelse fra Syddjurs Kommune i forbindelse med tillæg til § 12 miljøgodkendelse af ejendommen Krannestrup 1, 8530 Hjortshøj.

Aarhus Kommune har modtaget en ansøgning om tillæg til en miljøgodkendelse på Krannestrup 1, 8530 Hjortshøj. Anlægget ligger i Aarhus Kommune, men det ligger indenfor 1000 meter fra kommunegrænsen til Syddjurs Kommune. Aarhus Kommune har derfor ved e-mail den 3. juli, 2015 bedt Syddjurs Kommune om en udtalelse i henhold til Bekendtgørelse 1283 af 8. december 2014 i forbindelse med udvidelsen af svineproduktionen på ejendommen.

#### Ammoniak fra anlægget

Projektet vil medføre en beregnet totalemission fra stald og lager på 5738 kg N/år, hvilket er 93 kg mindre end det generelle krav om reduktion af ammoniaktab.

Beskyttelsesniveauet for ammoniak fremgår af følgende tabel:

Naturtyper	Fastsat beskyttelsesniveau
Kategori 1. § 7 stk. 1, nr. 1	Max. totaldeposition afhængig af antal husdyrbrug i nærheden*): 0,2 kg N/ha/år ved > 1 husdyrbrug 0,4 kg N/ha/år ved 1 husdyrbrug 0,7 kg N/ha ved 0 husdyrbrug.
Kategori 2. § 7 stk. 1, nr. 2	Max. totaldeposition på 1,0 kg N/ha pr. år.
Kategori 3. Heder, moser og overdrev, som er beskyttet af naturbeskyttelseslovens § 3, og ammoniakfølsomme skove.	Max. merdeposition på 1,0 kg N/ha pr. år. Kommunen kan tillade en merdeposition, der er større end 1,0 kg N/ha pr. år, men ikke stille krav om mindre merdeposition end 1,0 kg N/ha pr. år.

#### Vurdering af påvirkninger på naturområder jf. husdyrgodkendelsesbekendtgørelsens bilag 3.

##### Kategori 1-natur

Kategori 1-natur omfatter de ammoniakfølsomme Natura 2000-naturtyper, som indgår i udpegningsgrundlaget for Natura 2000-områderne. De er kortlagt af Naturstyrelsen i forbindelse med Natura 2000-planlægningen.



Det offentlige bliver mere digitalt

**Natur og miljø**

Hovedgaden 77

8410 Rønde

**Fysisk besøgsadresse**

87 53 50 00

Lundbergsvej 2

syddjurs@syddjurs.dk

8400 Ebeltøft

syddjurs.dk

Nærmeste kategori 1-natur i Syddjurs Kommune findes ved Natura 2000-området "Kaløskovene og Kaløvig". Afstanden til dette område er ca. 13,5 km. På grund af afstanden vurderes det, at der ikke sker negative påvirkninger af arter eller naturtyper, som er en del af udpegningsgrundlaget på baggrund af projektet selv eller i kumulation med andre projekter. Samtidig vurderes det at afskæringskriteriet I godkendelsesbekendtgørelsens bilag 3 er overholdt.

#### *Kategori 2-natur*

Kategori 2-natur udgøres af ammoniakfølsomme områder udenfor Natura 2000-områder, nærmere bestemt højmoser, lobeliesøer samt heder større end 10 ha, som er omfattet af naturbeskyttelseslovens § 3, og overdrev større end 2,5 ha, som er omfattet af naturbeskyttelseslovens § 3.

Nærmeste kategori-2 natur i Syddjurs Kommune er et overdrev, der ligger ca. 3,3 km sydøst for ejendommen. På grund af afstanden fra anlægget til naturområdet, vurderer Syddjurs Kommune, at der ikke sker negative påvirkninger af dette overdrev. Det vurderes, at beskyttelsesniveauet er overholdt.

#### *Kategori 3-natur*

Kategori 3-natur udgøres af øvrige ammoniakfølsomme § 3-arealer, som minimum heder, moser og overdrev samt ammoniakfølsomme skove.

Der ligger en mose ca. 2 km nordøst for anlægget (Bilag 1). Desuden ligger der nogle søer mere end 1 km nord og øst for staldanlægget og en eng ca. 2 km nordøst for anlægget. Den nærmeste potentielt ammoniakfølsomme skov i Syddjurs Kommune ligger ca. 1 km nord for anlægget (Bilag 2). Desuden ligger der en potentiel ammoniakfølsom skov ca. 2 km øst for anlægget. De øvrige beskyttede naturtyper ligger længere væk.

Beregninger af ammoniakdepositionen på naturtyper indenfor 1000 meter af anlægget viser en merdeposition på maksimalt 1 kg N/ha for dem der er tættest beliggende. Det er derfor Syddjurs kommunes vurdering at merdepositionen på naturområderne i Syddjurs kommune vil være mindre end 1 kgN/ha.

På baggrund af ovenstående sammenholdt med afstanden fra anlægget til de beskyttede naturområder, vurderer Syddjurs Kommune, at beskyttelsesniveauet i bilag 3 er overholdt.

#### *Staldanlæg i relation til Bilag IV-arter*

Bilag IV-arten Spidssnudet Frø er fundet i søen, der ligger ca. 1,2 km nord for staldanlægget. Der er desuden fundet søer med spidssnudet frø ca. 2,8 km øst for anlægget.

På grund af afstanden vurderes det, at projektet ikke vil påvirke Bilag IV-arter væsentligt og ikke berøre yngle- og rasteområder for Bilag IV-arter.

#### *Røddlistede, fredede eller ammoniakfølsomme arter*

Der er ingen forekomst af røddlistede, fredede eller ammoniakfølsomme arter i nærheden af bedriften indenfor en afstand, hvor det vurderes, at der kan være risiko for ammoniakbelastning eller anden



negativ påvirkning. Nærmeste kendte bestand er Kejserkåbe, der er registreret over 6 km fra stald-anlægget. Det vurderes derfor at projektet ikke påvirker rødlistede, fredede og ammoniakfølsomme arter.

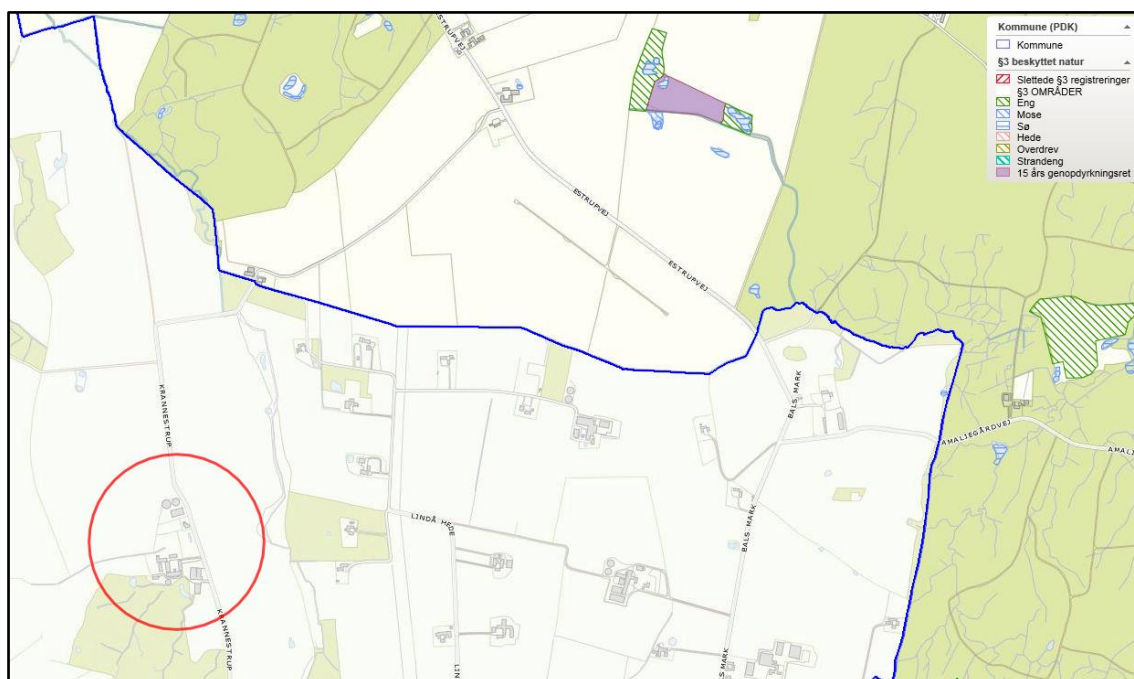
*Konklusion – anlægget*

Det er Syddjurs Kommunes samlede vurdering, at den ansøgte drift er foreneligt med habitatdirektivforpligtelsen, husdyrgodkendelsesbekendtgørelsen og beskyttelsen af truede arter.

**Udbringningsarealer**

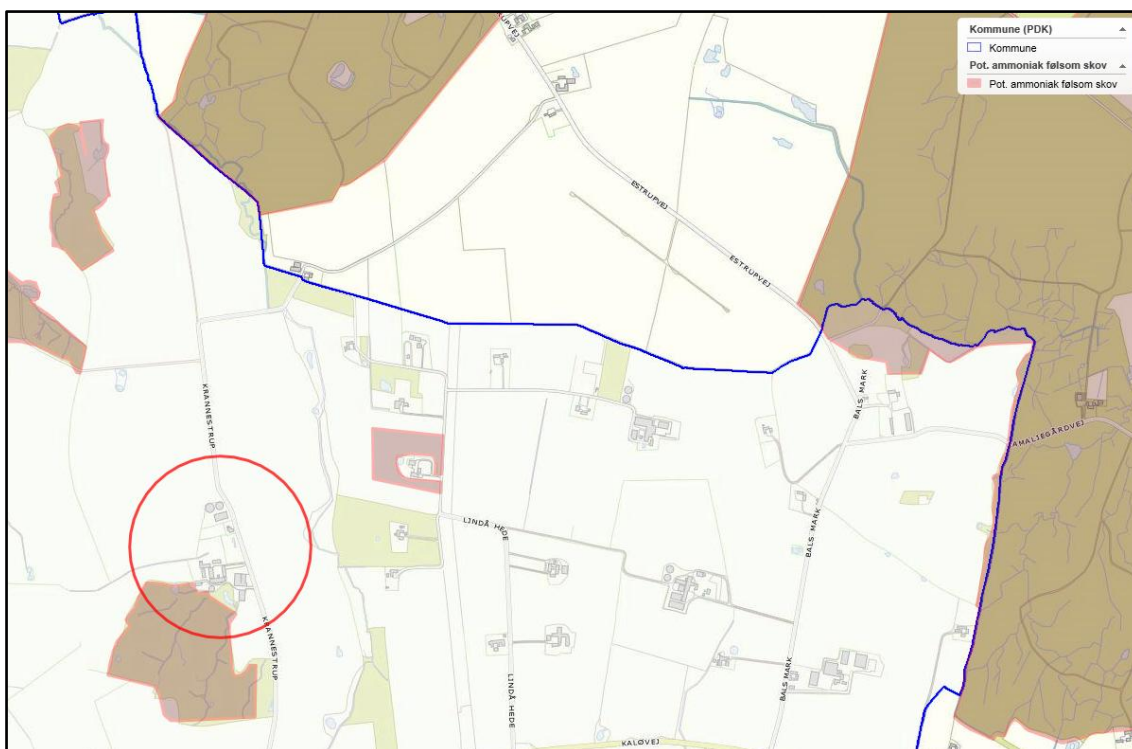
Der er ingen udbringningsarealer i Syddjurs Kommune.

## Bilag 1. Nærmeste § 3-beskyttede natur i Syddjurs Kommune ved anlægget



Anlægget på Krannestrup 1 er vist med rød cirkel. Kommunegrænsen er vist med blå linje.

## Bilag 2. Nærmeste ammoniakfølsomme skov ved anlægget



Anlægget på Krannestrup 1 er vist med rød cirkel. Kommunegrænsen er vist med blå linje.



**Teknik og Miljø**

Grøndalsvej 1c

8260 Viby J

Tlf. 89 40 22 13

[miljoeoenergi@aarhus.dk](mailto:miljoeoenergi@aarhus.dk)

[www.aarhus.dk](http://www.aarhus.dk)