



**§ 10 MILJØTILLADELSE**

Af  
Påsehøjgårdcentret, Kirurgisk Forsøgsbesætning  
Hvidbjergvej 21  
Ølsted  
8200 Århus N



## Registreringsblad - Miljøgodkendelse

CVR-nr.:	41 82 66 14
Matr. nr.:	16
Ejerlav:	Ølsted By, Ølsted
Adresse:	Hvidbjergvej 21
Virksomheds ejer:	Universitets- og Bygningsstyrelsen Bredgade 43, 1260 København K
Ansøger/driftsherre:	Påskehøjgårdcentret Kirurgisk Forsøgsbesætning Hvidbjergvej 21, 8380 Trige
Konsulent:	LandboMidtØst - Hinnerup Samsøvej 33, 8382 Hinnerup
Tilsynsmyndighed	Århus Kommune, Natur og Miljø

### Sagens bilag

Følgende sagsakter er indgået i behandling af sagen:

- Ansøgningsmateriale af den 19. september 2008 med bilag.

Bilag til tilladelsen

- Bilag 1 – Kort: beliggenhed i forhold til nyby-zone, naboer og udspretningsareal

## **Tilladelse til udvidelse af dyrehold**

Århus Kommune Natur og Miljø har behandlet ansøgning af 19. september 2008, modtaget 30. september 2008, om udvidelse af svinestalden på ejendommen Hvidbjergvej 21, tilhørende Universitets- og Bygningsstyrelsen.

Der meddeles hermed i henhold til Lov om miljøgodkendelse af husdyrbrug, nr. 1572 af 20. dec. 2006, § 10, tilladelse til en udvidelse af husdyrholdet fra 1300 smågrise, 40 får og 10 hunde, svarende til 20 DE til 2600 smågrise, 100 slagtesvin, 40 får og 10 hunde svarende til 33,27 DE. En udvidelse på 13,27 dyreenheder.

Afgørelsen er truffet på grundlag af oplysningerne i ansøgningsmaterialet, supplerende oplysninger modtaget den 26. november 2008 og 8. januar 2009, samt oplysninger fra besigtigelse d. 11. december 2008.

### **Resume**

Udvidelsen betyder at der bygges nye stalde og en gyllebeholder syd for de nuværende staldbygninger.

Af hensyn til nyby-zone og nærmeste naboer er der stillet krav til håndtering og opbevaring af ajle.

For at få den optimale indpasning af gyllebeholderen i landskabet er der stillet krav om beplantning ved gyllebeholderen.

### **Kommunens vurdering**

Århus Kommune vurderer ud fra en gennemgang af det foreliggende ansøgningsmateriale samt oplysninger tilgået sagen i øvrigt, at den påtænkte udvidelse af svinestalden ikke vil have en væsentlig indvirkning på miljøforholdene i nær- og fjernområdet, såfremt nedenstående vilkår bliver efterkommet.

Det vurderes at udspredningen af det angivne antal DE på det ansøgte areal ikke vil have en væsentlig indvirkning på miljøforholdene i nær- og fjernområdet og derfor ikke kræver en miljøgodkendelse efter § 16 i lov om miljøgodkendelse m.v. af husdyrbrug

## Vilkår for tilladelsen

### Gødningshåndtering

- Håndtering af gylle/ajle på gården: der må ikke foretages håndtering, herunder omrøring og pumpning, af gylle/ajle på gården på lørdage samt søn- og helligdage.
- Gyllebeholderen forsynes med fast overdækning i form af flydedug, teltoverdækning eller lignende.
- Håndteringen af husdyrgødning skal i øvrigt følge den til enhver tid gældende husdyrgødnings bekendtgørelse.

### Beplantning

- Der stilles krav til beplantning omkring gyllebeholderen, sådan at gyllebeholderen visuelt er skjult (detaljer for beplantningen fremgår af afsnittet om landskabelige interesser). Beplantningen skal foretages samtidig med eller umiddelbart efter at gyllebeholderen er etableret.

### Generelle vilkår

- Det forudsættes, at det ansøgte udføres som oplyst i det fremsendte materiale og som beskrevet i tilladelsen, samt at gældende love og regler på området overholdes.

### Nabohøring

Århus Kommune Natur og Miljø har sendt udkast til tilladelsen på Påskehøjgårdcentret, Kirurgisk Forsøgsbesætning til høring hos ansøger og nærmeste naboer og dem, som vurderes at ligge indenfor lugtgenegrænsen i henhold til Lov om miljøgodkendelse mv. af husdyrbrug (der er en nabo inden for 300 meter og ingen naboer inden for lugtgenegrænsen).

### Tilsyn

Der har d. 11. december 2008 været tilsyn på gården hvor der ikke var nogen miljømæssige bemærkninger. Ud over forvalter Walter Gyldenløve var også Jens B. Rasmussen, Aarhus Universitet og Steen Bertelsen, Søren Jensen A/S tilstede.

### Frist for udnyttelse og bortfald af tilladelsen

Tilladelsen bortfalder såfremt den ikke er udnyttet senest 2 år fra meddelelsens dato. Udvidelsen skal således være gennemført indenfor det fastsatte tidsrum.

Hvis udnyttelsen af tilladelsen ophører helt eller delvist i 3 på hinanden følgende år, bortfalder den del, der ikke har været udnyttet de seneste 3 år. Dette gælder kun for større fravigelser eller ophør af udnyttelsen – ikke for fravigelser, der skyldes naturlige produktionsudsving.

Det skal endvidere bemærkes, at virksomheden er omfattet af Lov om miljøgodkendelse m.v. af husdyrbrug § 42. Her kan tilsynsmyndigheden påbyde afhjælpende foranstaltninger, såfremt virksomhedens drift medfører væsentlig mere forurening, herunder affaldsfrembringelse, end forudsat ved meddelelse af denne tilladelse. Kan ulemperne ikke afhjælpes, kan tilsynsmyndigheden nedlægge forbud mod drift af virksomheden eller aktiviteten.

## **Tilladelsens forudsætninger - Miljøteknisk beskrivelse og myndighedens vurdering**

### Lovgrundlag

- Lov om miljøgodkendelse mv. af husdyrbrug (lov nr. 1572 af 20. dec. 2006).
- Bekendtgørelse om tilladelse og godkendelse mv. af husdyrbrug (bek. nr. 294 af 31. marts 2009).
- Skov- og Naturstyrelsens vejledning nr. 1027/2007 om tilladelse og miljøgodkendelse mv. af husdyrbrug.
- Miljøbeskyttelsesloven (lovbek. nr. 1757 af 22. dec. 2006).

### **Lokaliseringsforhold**

Afstandskrav til naboskel: De nuværende bygninger ligger nærmere end 30 meter til naboskel. De nye bygninger ligger mere end 30 meter fra naboskel og kræver derfor ikke dispensation fra afstandskravene, jf. lov om miljøgodkendelse m.v. af husdyrbrug, § 8, stk. 1

Påskehøjgårdcentret, Kirurgisk Forsøgsbesætning på Hvidbjergvej 21 overholder afstandskravene til nabobeboelse, idet der er mere end 50 m til nærmeste nabobeboelse samt mere end 50 m til nuværende og fremtidig byzone.

Nærmeste beboelse ligger knap 300 m fra Påskehøjgårdcentret. Der er Ca. 600 m til nærmeste samlede bebyggelse med mere end 7 huse, Ølsted. Der er 261 m til muligt byvækstområde. (Se bilag 1)

Afstanden til muligt (fremtidigt) byvækstområde er under 300 meter: Århus Kommune vurderer at risikoen for forurening og væsentlige gener for omgivelserne begrænses, såfremt ovenstående vilkår bliver efterkommet (jvf. § 20 lov om miljøgodkendelse m.v. af husdyrbrug).

Den nye stald og gyllebeholder ligger mere end 300 meter fra beskyttede naturtyper og overholder afstandskrav til vandforsyningsanlæg, vandløb, søer, veje og levnedsmiddelvirksomheder (jvf. § 8 lov om miljøgodkendelse m.v. af husdyrbrug).

### **Indretning og drift**

Til ejendommen hører 12,4 ha jord (BBR), hvoraf 5,40 ha er bortforpagtet til Niels Balle Høgemosevej 24, 8380 Trige.

#### Dyrehold:

Da det er stalde til forsøgsbesætninger er antallet af dyr meget svingende og beregningerne i sagen er foretaget på baggrund af den maksimale belægning.

De nuværende svinestalde har 100 stipladser med fast gulv og der er en maksimal årlig belægning på 1300 smågrise.

Udvidelsen gælder to sammenhængende svinestalde med hver 60 båse, i alt 120 båse, som opføres med fast gulv. Der forventes anvendt de to gange 50 båse, i alt 100 båse, til grise og de resterende til redskaber med mere.

Dette betyder, at der opføres nyt byggeri i forlængelse af og mod syd for den eksisterende stald.

Dyreholdet vil fremover have en maksimalt årlig belægning på 2600 smågrise (fra 7 til 40 kg, 21,36 DE som giver 136,37 m<sup>3</sup> ajle pr. år), 100 slagtesvin (fra 30 til 159 kg, 5,71 DE giver 64,75 m<sup>3</sup> ajle pr. år), 40 får og 10 hunde svarende til maksimalt 33,27 DE. Urin og fast gødning i både de gamle og de nye stalde separeres. Ajlen udgør 13,20 DE og den faste gødning udgør 13,87 DE.

Staldene vaskes ofte så der forventes 2190 m<sup>3</sup> spildevand pr. år.

#### Gødningshåndtering:

Der opføres en gyllebeholder på 2500 kubikmeter til ajle og vaskevand syd for staldene. Indholdet i gyllebeholderen består af ca. 8 % ajle og ca. 92 % vand.

Da nærmeste beboelse er nærmere end 300 m og den mulige fremtidige byvækstzone er nærmere end 300 m stilles der ifølge § 16 stk. 4 i husdyrgødningsbekendtgørelsen, krav om gyllebeholder med fast overdækning.

Den nye gyllebeholder på 2500 m<sup>3</sup> vil sammen med den nuværende gyllekælder på 144 m<sup>3</sup> give en opbevaringskapacitet på 12,55 måneder, som opfylder kravet om mindst 9 måneders opbevaringskapacitet.

Der er indgået gylleaftale for ajle med Niels Balle, Høgemosevej 24, 8380 Trige. Aftalen omfatter et udspretningsareal på 11,98 ha (se bilag 1), hvor der må udsprede ajle svarende til 13,20 DE.

Udspretningsarealet ligger i et område, hvor den angivne mængde gødning til udspretning, ikke vurderes at give problemer med nitrat og fosfor til overfladevand eller grundvand/drikkevands interesser.

Udspretningsarealerne ligger mere end 300 meter fra beskyttede naturtyper.

Af hensyn til fremtidig mulig byvækstzone og er der stillet krav om, at der ikke må foretages håndtering af gylle/ajle på gården på lørdage samt søn- og helligdage.

Fast gødning fyldes dagligt i sorte affaldssække og opbevares i lukket container. Containeren står på fast underlag med afløb. Containerne afhentes til forbrænding på Affaldscenter Århus i Lisbjerg.

Håndteringen, opbevaringskapacitet og afskaffelse af gødning vurderes til at være forsvarlig.

#### **Animalsk affald**

Døde dyr kommes i plastikkasser og køres til Skejby Sygehus, hvorfra det destrueres som sygehusaffald.

Håndtering af døde dyr vurderes at være forsvarlig.

#### **Fluer**

Da gødningen dagligt kommes i sorte affaldssække som lukkes og opbevares i container er der få fluer. Containeren bliver i sæsonen sprøjtet med BIO fra DLG hver 2. til 3. uge for at bekæmpe fluerne.

Det vurderes at der ikke vil være gener fra fluer for de omkringboende.

## Støj, støv og lys

Da produktionen hidtil har fundet sted uden at der er konstateret væsentlige gener fra støj, støv og lys, er der ikke foretaget særlige foranstaltninger for at reducere bidraget fra disse kilder. Der er lys i staldene dagligt fra kl. 7 – 19.

Der er normalt ikke lys uden for almindelige arbejdstider.

Det vurderes at der ikke vil være væsentlige gener fra støj, støv eller lys.

## Transport

Den daglige transport til og fra gården omfatter især personalets og forskernes transport til og fra gården i personbiler. Desuden er der transporter af dyr med trailer mellem gården og Skejby Sygehus.

Herudover er der affaldstømning, leverancer af dyr, foder etc.

Containeren der bruges til gødning er i 2008 opgraderet til en større container, hvilket har nedsat hyppigheden af tømninger.

Al transport til gården foregår gennem Ølsted by.

Udvidelsen forventes at give større aktivitet på gården og derfor forventes det at transporten til og fra den kirurgiske forsøgsgård øges med maksimalt 50 procent.

For den kirurgiske forsøgsgård:

Transit	Nuværende daglige gennemsnit		Fremtidige daglige gennemsnit	
	Hverdag	Weekend	Hverdag	Weekend
Mindre biler (personale, forskere og tjenestebiler med trailer)	9 biler	3 biler	14 biler	4 biler
Større biler (affaldskørsel: 3 pr. md., Leverandører: 4 pr. uge)	1 bil		1 bil	

Stigningen i transport vurderes ikke at være til væsentlig gene.

## Lugt

Lugtberegninger foretaget efter både FMK vejledningen 2002 samt efter den nye lugtvejledning, viser at alle naboer ligger udenfor lugtgenegrænsen fra staldene. Dette gælder også evt. fremtidig bebyggelse i mulig byvækstzone.

Største Lugtgenegrænse fås med FMK lugtvejledning og er:

Bebyggelse i byzone	169 meter
Samlet bebyggelse i landzone	95 meter
Enkeltboliger i landzone	53 meter

Der stilles derudover krav om, at der ikke må foretages håndtering af gylle/ajle på gården på lørdage samt søn- og helligdage.

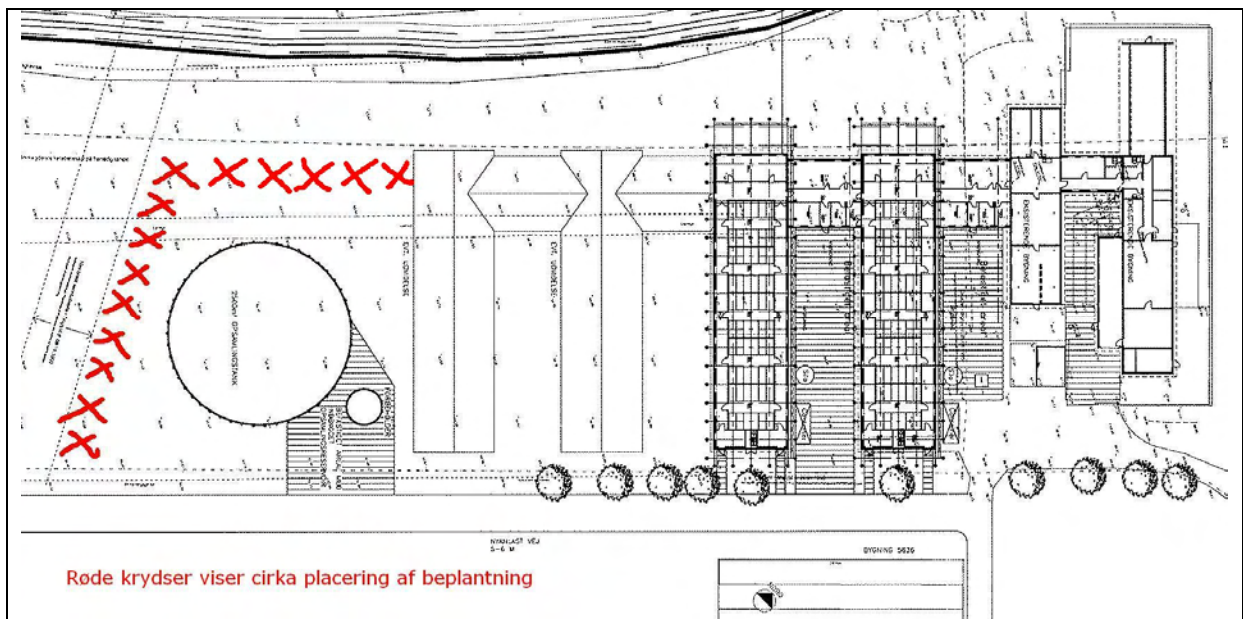
Det vurderes at der ikke vil være væsentlige lugtgener for naboer.

## Landskabelige interesser

Påskehøjgård ligger ikke i et område med landskabelige interesser. Ejendommen har meget beplantning og bygningerne er derfor delvist skjult ved kig fra syd og øst selvom ejendommen ligger højt i landskabet. Ved kig fra vest ses især drivhusene, disse vil blive delvist skjult bag de nye staldbygninger.

Da gyllebeholderen ikke er placeret i umiddelbare sammenhæng med den øvrige bebyggelse, for at gøre plads til en eventuel senere udvidelse, stilles der krav til beplantning omkring gyllebeholderen mod syd og vest, sådan at gyllebeholderen visuelt er skjult (skitseret herunder) jvf. § 22 i lov om miljøgodkendelse m.v. af husdyrbrug.

Det vurderes at den nye stald ikke vil ændre det visuelle indtryk af ejendommens beliggenhed i landskabet væsentligt.



## Anvendelse af bedst tilgængelig teknik (BAT)

Der er i henhold til husdyrloven ikke krav om BAT ved tilladelser efter § 10. Det kan nævnes, at projektet lever op til det, der pt. anses for bedst tilgængelig teknik på området gyllebeholdere, da gyllebeholderen får fast overdækning.

## Klagevejledning

Afgørelsen annonceres i Århus Onsdag og JP Århus d. 29. april 2009. Afgørelsen kan påklages til Miljøklagenævnet inden 4 uger fra annonceringens dato.

Klageberettiget er ansøgeren, Miljøcenter Århus, Sundhedsstyrelsen og enhver, der har væsentlig, individuel interesse i sagens udfald samt visse foreninger, der er nævnt i Husdyrlovens §§ 85, 86 og 87.

Eventuel klage stiles til Miljøklagenævnet men skal indsendes til Århus Kommune, Vandmiljø og Landbrug, Valdemarsgade 18, Postboks 79, 8100 Århus C eller elektronisk til [naturogmiljo@aarhus.dk](mailto:naturogmiljo@aarhus.dk), som sender den videre med eventuelle supplerende oplysninger. Klagen skal være Kommunen i senest den 27. maj 2009 kl. 16.00. Såfremt tilladelsen bliver påklaget, vil det straks blive meddelt ansøgeren.



En eventuel klage vil have opsættende virkning, da tilladelsen indeholder vilkår til sikring af landskabelige værdier med mindre miljøklagenævnet bestemmer andet.

Søgsmål kan i henhold til Husdyrgodkendelseslovens § 90 anlægges for domstolene indtil 6 måneder efter godkendelsens dato. D.v.s. den 29. oktober 2009.

Med venlig hilsen

Mogens Bjørn Nielsen  
Afdelingschef

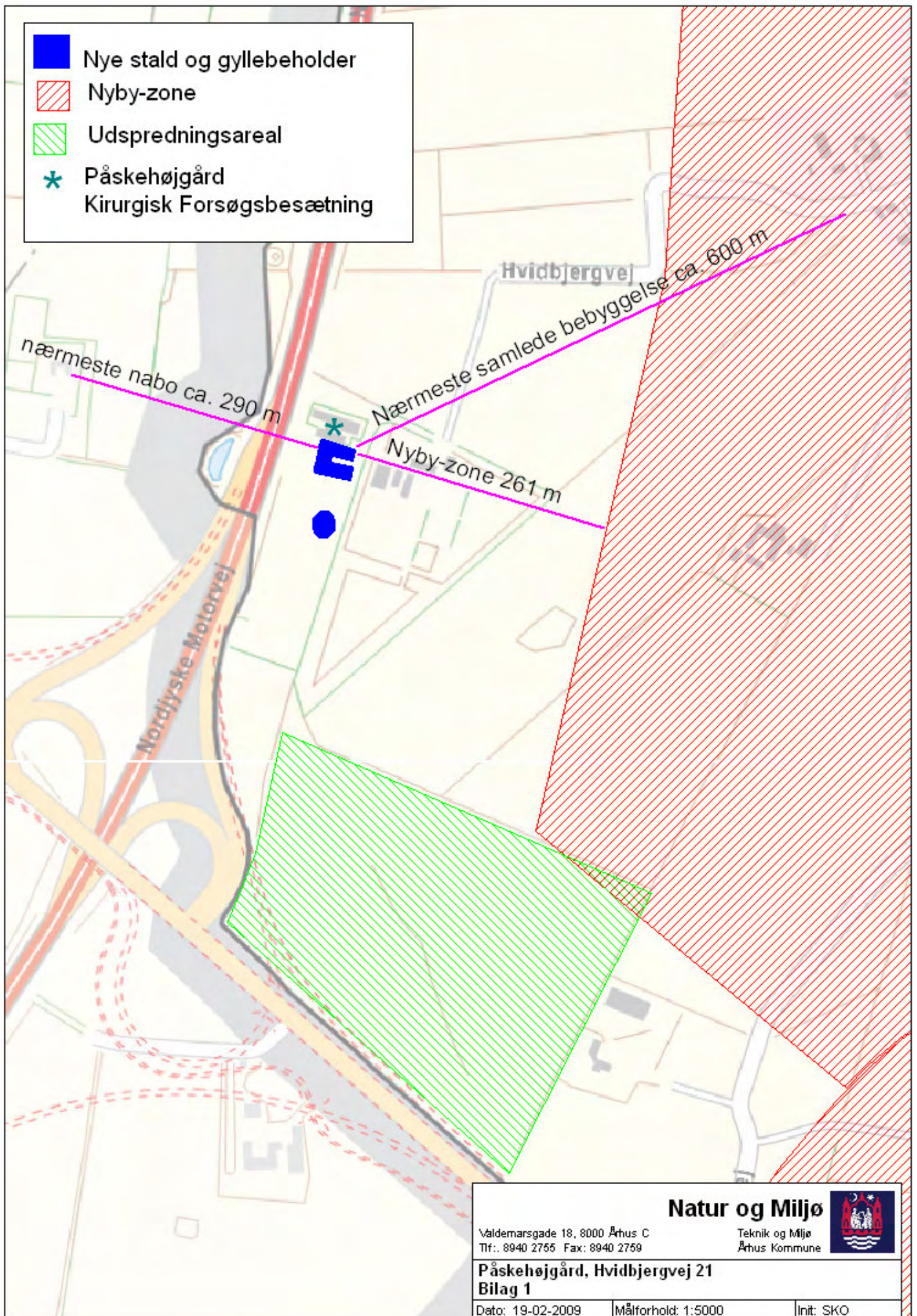
/

Søren Karmark Obel  
Biolog

Kopi af afgørelsen er fremsendt til følgende:

LandboMidtØst, Samsøvej 33, 8382 Hinnerup, [whb@lmo.dk](mailto:whb@lmo.dk)  
Miljøministeren, Miljøministeriet, Højbro Plads 4, 1200 København K. [mim@mim.dk](mailto:mim@mim.dk)  
Miljøcenter Århus, Lyseng Allé 1, 8270 Højbjerg. [post@aar.mim.dk](mailto:post@aar.mim.dk)  
Sundhedsstyrelsen, Lyseng Allé 1, 8270 Højbjerg eller [midt@sst.dk](mailto:midt@sst.dk)  
Danmarks Sportsfiskerforbund, Worsaaesgade 1, 7100 Vejle, [jkt@sportsfiskerforbundet.dk](mailto:jkt@sportsfiskerforbundet.dk)  
Danmarks Naturfredningsforening, Masnæsøgade 20, 2100 København Ø eller [dn@dn.dk](mailto:dn@dn.dk)  
Dansk Ornitologisk Forening, Vesterbrogade 140, 1620 København V eller [natur@dof.dk](mailto:natur@dof.dk)  
Det Økologiske Råd, Blegdamsvej 4B, 2200 Kbh. N eller [husdyr@ecocouncil.dk](mailto:husdyr@ecocouncil.dk)

-  Nye stald og gyllebeholder
-  Nyby-zone
-  Udspretningsareal
-  Påskehøjgård  
Kirurgisk Forsøgsbesætning



**Natur og Miljø**

Valdemarsgade 18, 8000 Århus C  
Tlf.: 8940 2755 Fax: 8940 2759

Teknik og Miljø  
Århus Kommune



**Påskehøjgård, Hvidbjergvej 21**  
**Bilag 1**

Dato: 19-02-2009

Målforshold: 1:5000

Init: SKO