



§ 12 MILJØGODKENDELSE

Efter lov om miljøgodkendelse mv. af husdyrbrug, § 12 stk. 2

**Hårup Bondegård, Mejlbyvej 658,
8530 Hjortshøj**

Dato for gyldighed: 20. maj 2016

Indhold

Datablad	1
Indledning	2
1 Resumé og samlet vurdering.....	3
1.3 Afgørelse om miljøgodkendelse	4
1.4 Vilkårskatalog	5
1.5 Offentlighed	7
2 Vurdering	10
Generelt	10
2.2 Gyldighed	10
2.3 Retsbeskyttelse	10
2.4 Revurdering af miljøgodkendelsen.....	10
3 Beliggenhed og planmæssige forhold.	11
3.1 Bygge- og beskyttelseslinjer, fredninger mv.	11
3.2 Placering i landskabet	12
4 Husdyrhold, staldanlæg og drift.....	13
4.1 Husdyrhold og staldindretning.....	13
4.2 Ventilation.....	13
4.3 Fodring	13
4.4 Ensilage.....	14
4.5 Energi- og vandforbrug.....	14
4.6 Spildevand herunder regnvand	15
4.7 Affald	15
4.8 Råvarer og hjælpestoffer.....	16
4.9 Driftsforstyrrelser eller uheld	16
5 Gødningsproduktion og – håndtering	19
5.1 Gødningstyper og mængder	19
5.2 Anden organisk gødning	20
6 Forurening og gener fra husdyrbruget.....	21
6.1 Ammoniak og natur	21
6.2 Lugt.....	21
6.3 Fluer og skadedyr.....	22
6.4 Transport	23
6.5 Støj fra anlægget og maskiner	24
6.6 Støv fra anlæg og maskiner	25
6.7 Lys.....	25

7 Påvirkning fra arealerne.....	27
7.1 Udbringningsarealerne	27
7.2 Påvirkninger af søer og vandløb	27
7.3 Kvælstof og fosfor til fjord & hav.....	28
7.4 Påvirkning af arter med særligt strenge beskyttelseskrav	29
7.5 Kvælstof til grundvand	30
8 Bedste tilgængelige teknik (BAT)	31
8.1 Ansøgers BAT-redegørelse.....	31
8.2 Kommunens vurdering af anvendelse af BAT:.....	34
9 Alternative løsninger og 0-alternativet	37
10 Husdyrbrugets ophør	38
11 Egenkontrol og dokumentation.....	39
Bilag 1 - Beredskabsplan.....	40
Bilag 2 – Oversigt over egne og forpagtede arealer.....	42
Bilag 3 – Situationsplan	43
Bilag 4 – Oversigtskort over transportveje.....	44
Bilag 5 – Habitatvurdering (kystvande).....	45
Bilag 6 – Vurdering af grundvand	50
Bilag 7 – Høringssvar fra Favrskov Kommune	54

Datablad

Landbrugets navn og beliggenhed	Hårup Bondegård Mejlbyvej 658 8530 Hjortshøj
Matrikel nr.	10a, Hårup By, Todbjerg
Cvr. nr.	30959574
Ejer af ejendommen	Per Therkildsen Risvangsvej 12 8530 Hjortshøj og Christian Therkildsen Mejlbyvej 658 8530 Hjortshøj
Driftsansvarlig	Christian Therkildsen
Konsulent	Kjartan Einarson, LMO
Brugstype	Økologisk mælkeproducent
Godkendelsesbetegnelse	§ 12
Tilsynsmyndighed	Aarhus Kommune, sagsnr. 16/010687
Godkendelses dato	Den 20. maj 2016
Tilsyn	Kommunen har, som tilsynsmyndighed, ret til på et hvert tidspunkt at kontrollere om vilkårene i godkendelsen overholdes.
Næste revurdering af godkendelsen	2024, hvis der ikke foretages ændringer af produktionen. I dette tilfælde må kommunen som udgangspunkt ikke ændre vilkårene. Egenkontrol er undtaget beskyttelsen.

Indledning

Husdyrbruget Mejlbyvej 658, 8530 Hjortshøj blev i 2011 miljøgodkendt som kviehotel med en produktion svarende til ca. 148 DE efter dagældende dyreenhedsberegning. Miljøgodkendelsen blev aldrig taget i brug og bortfaldt derfor den 16. marts 2016.

Med denne miljøgodkendelse udvides husdyrbruget Mejlbyvej 658, 8530 Hjortshøj fra 80 malkekøer med opdræt (svarende til 151 DE) til 160 køer, 40 kalve, 281 kvier og 75 tyrekalve svarende til 386,66 DE. Samtidig ønskes en del af de eksisterende bygninger fjernet og kostalden forlænget mod syd. Der ønskes ligeledes en ny gyllebeholder på ca. 2.000 m³. Bygningsmassen placeres som vist på situationsplanen vedlagt som bilag.

Ansøgningen om miljøgodkendelse er indsendt til Aarhus Kommune gennem Miljøstyrelsens elektroniske ansøgningssystem første gang den 25. februar 2016. Afgørelsen er truffet på baggrund af oplysninger indsendt med ansøgningen samt øvrige supplerende oplysninger indsendt under sagsbehandlingen.

Når et husdyrbrug ønskes udvidet til mere end 250 dyreenheder (DE), skal anlægget med tilhørende udbringningsarealer til den producerede husdyrgødning godkendes i henhold til § 12 i lov om miljøgodkendelse m.v. af husdyrbrug. Denne miljøgodkendelse er således udarbejdet efter lov om miljøgodkendelse m.v. af husdyrbrug, der har indarbejdet EU's VVM-direktiv¹ og IE-direktiv.

I miljøgodkendelsen er der redegjort for miljøkonsekvenserne af at udvide husdyrholdet på bedriften og for påvirkningen af miljøet i bred forstand. Bedriften har ikke biaktiviteter, der i sig selv er omfattet af IE-direktivet.

¹ Rådets direktiv 85/337/EØF om vurdering af visse offentlige og private projekters indvirkning på miljøet med senere ændringer (VVM: Vurdering af Virkninger på Miljøet)

1 Resumé og samlet vurdering

Aarhus Kommune har modtaget en ansøgning om miljøgodkendelse af Hårup Bondegård, Mejlbyvej 658, 8530 Hjortshøj. Ejeren af ejendommen ønsker at ændre ejendommens malkekvægbesætning fra 80 køer, 73 opdræt (6-28 måneder), 21 kviekalve (0-6 mdr.) (svarende til 151 DE) til en produktion af 160 køer, 281 stk. opdræt (6-27 måneder), 40 kviekalve (0-6 mdr.) og 75 tyrekalve (40 – 55 kg), i alt svarende til 386,66 DE.

Samtidig ønskes en del af de eksisterende bygninger fjernet og kostalden forlænget mod syd. Der ønskes ligeledes en ny gyllebeholder på ca. 2.000 m³. Bygningsmassen placeres som vist på situationsplanen vedlagt som bilag.

Kommunen har vurderet, at der kan meddeles godkendelse af husdyrbruget inklusiv de ansøgte ændringer i henhold til de gældende regler². Miljøgodkendelsen omfatter produktionen, anlægget samt udbringningsarealer.

Miljøgodkendelsen er baseret på en række vilkår. Disse vilkår fremkommer som en følge af husdyrbrugloven² samt tilhørende bekendtgørelse³ og anden lovgivning.

Miljøgodkendelsen for Hårup Bondegård, Mejlbyvej 658, 8530 Hjortshøj er særligt kendetegnet ved:

- Dyreholdet udvides fra 151 til 386,66 DE.
 - Den eksisterende kostald forlænges mod syd, og der opføres ny gyllebeholder. Samtidig fjernes en del af de eksisterende bygninger på ejendommen.
 - De nye staldbygninger er placeret hensigtsmæssigt i tilknytning til eksisterende byggeri, samtidig med at mulighederne for evt. fremtidig udvidelse tilgodeses.
 - Der er ansøgt om dispensation fra afstandskrav til beboelse på samme ejendom samt dispensation fra afstandskrav til naboskel.
 - Anlæggets påvirkning af omgivelserne med ammoniak ikke vil være væsentlig, da projektet lever op til kravene vedrørende deposition til kategori 1, 2 og 3 natur. Desuden overholder udvidelsen det generelle krav (2011/2012 niveau) om 30 % reduktion af ammoniakfordampningen.
 - Ansøgningssystemets lugtgenekriterier er overholdt, der vurderes derfor ikke at være risiko for væsentlige lugtgener.
 - Ejede og forpagtede udbringningsarealer tilføres husdyrgødning med et dyretryk svarende til maksimalt 1,47 DE/ha.
 - Der sker en uændret udvaskning af nitrat på maksimalt 59 mg/l på de udbringnings-arealer, som ligger i nitratfølsomt indvindingsområde/indsatsområde med hensyn til nitrat til grundvandet.
 - Kvælstofkvoten er reduceret med 2 %
-
- Anvendelsen af bedste tilgængelige teknik (BAT) i projektet er tilstrækkelig.

² Lov nr. 868 af 3. juli 2015 om miljøgodkendelse m.v. af husdyrbrug.

³ Bekendtgørelse nr. 44 af 11. januar 2016 om tilladelse og godkendelse m.v. af husdyrbrug med senere ændringer

Det er Aarhus Kommunes samlede vurdering, at husdyrbruget vil blive drevet på en måde, som ikke vil medføre en væsentlig påvirkning af miljøet.

Udkastet til godkendelsen har været i høring hos berørte naboer og parter. Aarhus Kommune har i den forbindelse modtaget tre høringsbidrag. En kort beskrivelse af høringsbidragene er indsat nedenfor:

Høringsbidrag modtaget den 15. april 2016: Bidragsyderen stiller en række spørgsmål med henvisning til husdyrbrugets placering i forhold til byen, fluer, værditab, vurderingsgrundlaget, beregningsgrundlaget, hjemmelsgrundlaget, grundvandsbeskyttelsen, opbevaringskapacitet for husdyrgødning.

Høringsbidrag modtaget den 9. maj 2016: Høringsbidraget koncentrerer sig om fluegener.

Høringsbidrag modtaget den 11. maj 2016: Høringsbidraget koncentrerer sig om støvgener.

Bidragsyderne har modtaget et skriftligt svar, som opfølgning på henvendelsen. Der er i miljøgodkendelsen fastsat vilkår om, at der på ejendommen skal foretages en effektiv fluebekæmpelse i overensstemmelse med de seneste fastsatte retningslinjer fra Agro, Institut for Agroøkologi, Aarhus Universitet, tidligere Statens Skadedyrslaboratorium samt at bekæmpelsen desuden skal foretages på kommunens forlangende. Ansøger, Christian Therkildsen, har i forbindelse med sagsbehandlingen oplyst, at de første ca. 50 meter af grusvejen vil blive asfalteret for derved at reducere støvgenerne.

1.3 Afgørelse om miljøgodkendelse

På grundlag af de i sagen foreliggende oplysninger meddeler Aarhus Kommune hermed miljøgodkendelse af husdyrbruget Hårup Bondegård, Mejlbyvej 658, 8530 Hjortshøj på nedenstående vilkår.

Det er Aarhus Kommunes samlede vurdering, at husdyrbruget med overholdelse af de nedenstående vilkår ikke vil medføre en væsentlig virkning på miljøet.

Miljøgodkendelsen meddeles i henhold til husdyrbruglovens § 12, stk. 2 samt reglerne i husdyrgodkendelsesbekendtgørelsen, og omfatter de miljømæssige forhold, det vil sige forhold af betydning for det omgivende miljø som beskrevet i loven og bekendtgørelsen.

Der meddeles samtidig dispensation fra afstandskravet til naboskel, således at den nye gyllebeholder kan opføres som vist på situationsplanen vedlagt som bilag. Der meddeles ligeledes dispensation fra afstandskravet til beboelse på samme ejendom, således at kostalden kan opføres som vist på situationsplanen vedlagt som bilag.

Godkendelser og tilladelser i forhold til anden lovgivning (f.eks. Byggeloven, m.v. samt tilladelse til afledning af spildevand og overfladevand) skal søges separat.

Ejendommen skal til enhver tid leve op til gældende regler i love og bekendtgørelser – også selvom disse regler eventuelt måtte være skærpede i forhold til denne godkendelse.

Godkendelsen skal, jf. § 40 i Bekendtgørelse om tilladelse og godkendelse mv. af husdyrbrug regelmæssigt og mindst hvert 10. år, tages op til revurdering. Den første regelmæssige vurdering skal dog foretages, når der er forløbet 8 år. Det er planlagt at foretage den første revurdering i 2024.



Mogens Bjørn Nielsen
Afdelingschef



Rikke Warberg Becker
Sagsbehandler

1.4 Vilkårskatalog

Formålet med at fastsætte konkrete vilkår for husdyrbrugets drift og indretning er:

- At husdyrbruget drives og indrettes i overensstemmelse med ansøgningsmaterialet og miljøredegørelsen,
- At kravet om reduktion af ammoniaktab fra stald og lager overholdes,
- At yderligere miljøkrav fastsat på grundlag af Aarhus Kommunes vurdering overholdes og
- At risikoen for forurening eller gener ud over de forventede ifølge miljøvurderingen nedsættes.

Miljøgodkendelsen meddeles under forudsætning af overholdelse af den til enhver tid gældende husdyrgødningsbekendtgørelse, øvrige til enhver tid gældende generelle miljøregler og nedenstående, supplerende vilkår:

1. Ejendommen tillades drevet med et maksimalt dyrehold svarende til 160 malkekøer (tung race, 11.500 EKM/årsko), 281 kvie/stude (tung race, 6 mdr.-kælvning), 40 småkalve (tung race, 0-6 mdr.) og 75 tyrekalve (tung race, 0-6 mdr.), på godkendelsestidspunktet svarer produktionen til 386,66 DE.
2. Eksisterende og nye stalde skal være indrettet med stalssystemer, som angivet i ansøgningsmaterialet.
3. Der skal etableres et fast gulv med dræn og skraber i den nye kostald (staldafsnit 3 på situationsplanen). Gulvet skal skrubes hver anden time, dog ikke når køerne er på græs.
4. Afstanden fra den nye tilbygning til stuehus skal være mindst 10 m.
5. Afstanden fra den nye gyllebeholder til naboskel skal være mindst 25 m.
6. Elforbruget skal registreres én gang årligt. Elforbruget skal føres ind i et skema, så elforbruget kan sammenlignes med tidligere registreringer. Registreringerne skal gemmes i fem år.
7. Vandforbruget skal registreres én gang årligt. Vandforbruget skal føres ind i et skema, så vandforbruget kan sammenlignes med tidligere registreringer. Registreringerne skal gemmes i fem år.
8. På ejendommen skal der foretages en effektiv fluebekæmpelse i overensstemmelse med de seneste fastsatte retningslinjer fra Agro, Institut for Agroøkologi, Aarhus Universitet, tidligere Statens Skadedyrslaboratorium (retningslinjerne opdateres 1 gang årligt). Bekæmpelse skal desuden foretages på kommunens forlangende.
9. Husdyrbrugets samlede bidrag til det ækvivalente, korrigerede støjniveau målt i dB(A) målt i ethvert punkt på opholdsarealer ved nabobeboelse må ikke overstige følgende værdier:

	Kl.	Referenceidsrum/Midlingstid Timer	I dB(A)	II dB(A)
Mandag-fredag	07-18	8	55	45
Lørdag	07-14	7	55	45
Lørdag	14-18	4	45	40
Søn- & helligdage	07-18	8	45	40

Alle dage	18-22	1	45	40
Alle dage	22-07	0,5	40	35
Maksimalværdi	22-07	-	55	50

I: Boliger i det åbne land, II: Områder for åben og lav boligbebyggelse

10. Kontrol af støj

Tilsynsmyndigheden kan bestemme, at husdyrbruget skal dokumentere, at støjgrænserne er overholdt.

Dokumentationen skal senest 3 måneder efter, at kravet er fremsat, tilsendes tilsynsmyndigheden sammen med oplysninger om driftsforholdene under målingen.

11. Krav til støjmåling

Husdyrbrugets støj skal dokumenteres ved måling eller beregning efter gældende vejledninger fra Miljøstyrelsen, p.t. nr. 6/1984, Måling af ekstern støj og nr. 5/1993, beregning af ekstern støj fra virksomheder.

Ved anmodning om støjmåling skal denne foretages, når husdyrbruget er i fuld drift eller efter anden aftale med tilsynsmyndigheden.

Dokumentationen skal udføres af et målefirma, som er akkrediteret af DANAK eller godkendt af Miljøstyrelsen til "Miljømålinger ekstern støj".

Støjdokumentationen skal gentages, når tilsynsmyndigheden finder det påkrævet. Hvis støjgrænserne er overholdt, kan der kun kræves én årlig støjbestemmelse. Udgifterne hertil afholdes af husdyrbruget.

12. Definition af overholdelse af støjgrænser

Grænseværdier for støj anses for overholdt, hvis målte eller beregnede værdier fratrukket ubestemtheden er mindre end eller lig med grænseværdien. Målingernes og beregningernes samlede ubestemthed fastsættes i overensstemmelse med Miljøstyrelsens vejledninger. Ubestemtheden må ikke være over 3 dB(A).

13. Ejede og forpagtede udbringningsarealer må maksimalt tilføres husdyrgødning svarende til 1,47 DE/ha.
14. Ved beregning af bedriftens kvælstofkvote, skal alle afgrøders kvælstofnorm nedsættes til 98 % af NaturErhvervstyrelsens til en hver tid gældende normer. Normreduktionen kan omregnes efter gældende regler til ekstra efterafgrøde. Ekstra efterafgrøder kan erstattes efter NaturErhvervstyrelsens regler med tilsvarende virkemidler. Vilkåret er opfyldt når markerne drives økologisk.
15. Der må højst må være 138 kvier på stald i sommerperioden. Resten skal være på græs i min. 5 måneder.
16. Arealerne må ikke tilføres anden organisk gødning. Forholdet skal kunne dokumenteres ved fx gødningsregnskab.
17. Ved eventuelt ophør af dyreholdet skal dette meddeles til Aarhus Kommune.
18. Ved husdyrbrugets eventuelle ophør skal stalde m.v. rengøres og alle lagre af husdyrgødning, foder, affald og lignende bortskaffes miljømæssigt forsvarligt.

1.5 Offentlighed

Denne miljøgodkendelse er udstedt i henhold til Lov nr. 868 af 3. juli 2016 om miljøgodkendelse m.v. af husdyrbrug med senere ændringer. Husdyrbrug over 250 dyreenheder (DE) behandles efter denne lovs § 12.

Annoncering af ansøgning

Da Aarhus Kommune modtog ansøgningen, annoncerede kommunen den offentligt på Aarhus Kommunes hjemmeside i perioden 1. marts 2016 til 22. marts 2016.

Annoncering af udkast

Udkast til miljøgodkendelse har været i høring i 6 uger fra den 5. april til den 17. maj 2016 hos ansøger, naboer og parter.

Udkast til miljøgodkendelse har været i høring hos følgende, som ejer ejendom inden for den vejledende konsekvenszone svarende til ca. 292 meter samt ansøger, dennes konsulent og de øvrige parter, som er hørt under sagsbehandlingen:

Navn	Adresse	By	Vedr. ejendommen
Århus Kommune	Delfivej 1 og 1 A, Hårup Skole	8530 Hjortshøj	Delfivej 1 og 1 A, Hårup Skole
Jan Baltzersen	Delfivej 2	8530 Hjortshøj	Delfivej 2
Gurli Thomsen	Delfivej 4	8530 Hjortshøj	Delfivej 4
Claus Brok Møller	Delfivej 6	8530 Hjortshøj	Delfivej 6
Henrik Bang Knudsen	Delfivej 8	8530 Hjortshøj	Delfivej 8
Ulla Jürgensen	Delfivej 8	8530 Hjortshøj	Delfivej 8
Pernille Yde Christoffersen	Delfivej 10	8530 Hjortshøj	Delfivej 10
Peter Yde Nielsen	Delfivej 10	8530 Hjortshøj	Delfivej 10
Helle Møller Sørensen	Kretavej 4	8530 Hjortshøj	Kretavej 4
Michael Birkmose Nielsen	Kretavej 3	8530 Hjortshøj	Kretavej 3
Aya Tominaga Olesen	Kretavej 5	8530 Hjortshøj	Kretavej 5
Claus Olesen	Kretavej 5	8530 Hjortshøj	Kretavej 5
Daniel Balleby Kruse Clausen	Trojavej 15	8530 Hjortshøj	Kretavej 7
Brian Hedegaard Madsen	Kretavej 6	8530 Hjortshøj	Kretavej 6
Preben Madsen	Kretavej 8	8530 Hjortshøj	Kretavej 8
Poul Jensen	Kretavej 10	8530 Hjortshøj	Kretavej 10
Gitte Vinther	Mejlbyvej 652	8530 Hjortshøj	Mejlbyvej 652 og nabomatrikel
HAARUP VANDVÆRK I/S	Attikavej 21	8530 Hjortshøj	Mejlbyvej 654 A
Sonja Thinggård Pedersen	Mejlbyvej 654 B	8530 Hjortshøj	Mejlbyvej 654 B
Bjarne Broholm Larsen	Mejlbyvej 654 B	8530 Hjortshøj	Mejlbyvej 654 B
SKJ EJENDOMSINVEST ApS	Fabrikvej 1	8260 Viby J	Mejlbyvej 656
Anne With Damgaard	69-6 Elizabetes Street, LV 1050, Riga	Letland	Mejlbyvej 657
Anne With Damgaard	Mejlbyvej 657	8530 Hjortshøj	Mejlbyvej 657
Birgitte Jepsen	Mejlbyvej 659	8530 Hjortshøj	Mejlbyvej 659
Torben Skaanning Nielsen	Langelandsgade 206,2. tv	8200 Aarhus N	Mejlbyvej 660
Ulla Skaanning Nielsen	Mejlbyparken 13	8530 Hjortshøj	Mejlbyvej 660
Rasmus Hastrup Bak	Mejlbyvej 662	8530 Hjortshøj	Mejlbyvej 662
Marlene Berg Jensen	Mejlbyvej 662	8530 Hjortshøj	Mejlbyvej 662
Jens Jørgen Hartvig Jensen	Trojavej 10	8530 Hjortshøj	Trojavej 10
Palle Otte Danielsen	Trojavej 11	8530 Hjortshøj	Trojavej 11
Johanne Marie Uldall Sørensen	Trojavej 12	8530 Hjortshøj	Trojavej 12
Kristian Dysted	Trojavej 12	8530 Hjortshøj	Trojavej 12
Rune Utoft	Trojavej 13	8530 Hjortshøj	Trojavej 13
Karin Elise Utoft	Trojavej 13	8530 Hjortshøj	Trojavej 13
Bjørn Rasmussen	Trojavej 14	8530 Hjortshøj	Trojavej 14
Susanne Dollerup Rasmussen	Trojavej 14	8530 Hjortshøj	Trojavej 14
Kurt Bjarne Clausen	Trojavej 15	8530 Hjortshøj	Trojavej 15
Anette Balleby Kruse Clausen	Trojavej 15	8530 Hjortshøj	Trojavej 15
Jørgen Hinge	Trojavej 17	8530 Hjortshøj	Trojavej 17
Susanne Vibeke Djervad	Trojavej 19	8530 Hjortshøj	Trojavej 19
Henning Staun Nielsen	Trojavej 19	8530 Hjortshøj	Trojavej 19
Aarhus Kommune	v/Jorder og landbrugsarealer, Grøndalsvej 2	8260 Viby J	Parosvej 7, 9, 11, 13, 15, 17, 19
Janni Hjortshøj Pedersen	Østervang 3	8380 Trige	Parosvej 21
Henrik Schibler Bonne Rasmussen	Østervang 3	8380 Trige	Parosvej 21
Favrskov Kommune	Skovvej 20	8382 Hinnerup	Udbringingsareal
Yana Motsna	Mejlbyvej 658	8530 Hjortshøj	Mejlbyvej 658
Sergii Naumenko	Mejlbyvej 658	8530 Hjortshøj	Mejlbyvej 658
Oleh Yezikov	Mejlbyvej 658	8530 Hjortshøj	Mejlbyvej 658

Aarhus Kommune har i den forbindelse modtaget tre høringsbidrag. En kort beskrivelse af høringsbidragene er indsat nedenfor:

Høringsbidrag modtaget den 15. april 2016: Bidragsyderen stiller en række spørgsmål med henvisning til husdyrbrugets placering i forhold til byen, fluer, værditab, vurderingsgrundlaget, beregningsgrundlaget, hjemmelsgrundlaget, grundvandsbeskyttelsen, opbevaringskapacitet for husdyrgødning.

Høringsbidrag modtaget den 9. maj 2016: Høringsbidraget koncentrerer sig om fluegener.

Høringsbidrag modtaget den 11. maj 2016: Høringsbidraget koncentrerer sig om støvgener.

Bidragsyderne har modtaget et skriftligt svar, som opfølgning på henvendelsen. Der er i miljøgodkendelsen fastsat vilkår om, at der på ejendommen skal foretages en effektiv fluebekæmpelse i overensstemmelse med de seneste fastsatte retningslinjer fra Agro, Institut for Agroøkologi, Aarhus Universitet, tidligere Statens Skadedyrslaboratorium samt at bekæmpelsen desuden skal foretages på kommunens forlangende. Ansøger, Christian Therkildsen, har i forbindelse med sagsbehandlingen oplyst at de første ca. 50 meter af grusvejen op mod ejendommen vil blive asfalteret for derved at reducere støvgenerne.

Høring af andre kommuner

Favrskov Kommune er hørt i sagen angående et enkelt udbringningsareal, som ligger i Favrskov Kommune. Favrskov Kommunes hørings svar er vedlagt som bilag.

Aarhus Kommunes afgørelse offentliggøres på kommunens hjemmeside den 20. maj 2016.

Følgende har samtidig fået tilsendt godkendelsen:

Ansøger Christian og Per Therkildsen, CVR-nr.: 30959574

Ansøgers konsulent Kjartan Einarson, LMO, kje@lmo.dk

Sundhedsstyrelsen, Embedslægeinstitutionen Nord, senord@sst.dk

Danmarks Naturfredningsforening, dn@dn.dk

Danmarks Naturfredningsforening, Aarhus, dnaarhus-sager@dn.dk

Danmarks Sportsfiskerforbund, post@sportsfiskerforbundet.dk, lbt@sportsfiskerforbundet.dk

Danmarks Sportsfiskerforbund, Aarhus, ta@sportsfiskerforbundet.dk

Det økologiske Råd, husdyr@ecocouncil.dk

Dansk Ornitologisk Forening, natur@dof.dk

Ferskvandsfiskeriforeningen for Danmark, nb@ferskvandsfiskeriforeningen.dk

Danmarks Fiskeriforening, mail@dkfisk.dk

Arbejderbevægelsens Erhvervsråd, ae@ae.dk

Forbrugerrådet, fbr@fbr.dk

Friluftsrådet, aarhus@friluftsradaet.dk

Byggeri, byggesag@mtm.aarhus.dk

Øvrige parter, som er orienteret om, at miljøgodkendelsen meddeles er sammenfaldende med de, som modtog udkast til miljøgodkendelse (angivet i tabellen ovenfor).

Afgørelsen kan påklages indtil 4 uger efter offentliggørelsen, jf. Lov om miljøgodkendelse m.v. af husdyrbrug, kap. 7. Det vil sige, at en eventuel klage skal være modtaget senest den 17. juni 2016 af Aarhus Kommune via Natur- og Miljøklagenævnets klageportal. Enhver, der har væsentlig individuel interesse i sagen, samt en række foreninger og organisationer m.v. vil kunne klage over kommunens afgørelse.

Klagen skal indsendes til Natur- og Miljøklagenævnet via nævnets klageportal på www.borger.dk eller www.virk.dk.

Vejledning om, hvordan man skal logge på og anvende klageportalen findes på Natur- og Miljøklagenævnets hjemmeside www.nmkn.dk, samt på www.borger.dk og www.virk.dk. Klagen sendes gennem klageportalen til kommunen. En klage anses for indgivet, når den er tilgængelig for kommunen i klageportalen.

Der er fastsat et klagegebyr på 500 kr. Man betaler gebyret med betalingskort i klageportalen.

Natur- og Miljøklagenævnet skal som udgangspunkt afvise en klage, der kommer uden om klageportalen. I særlige tilfælde kan du klage uden om klageportalen. Hvis du ønsker at blive fritaget fra at bruge klageportalen, skal du aflevere klagen og en begrundet anmodning om fritagelse til kommunen. Kommunen videresender herefter anmodningen til Natur- og Miljøklagenævnet, som træffer afgørelse om, hvorvidt du kan blive fritaget.

En eventuel klage over afgørelsen har ikke opsættende virkning medmindre Natur- og Miljøklagenævnet bestemmer andet. Det forudsættes, at andre nødvendige tilladelser som f.eks. byggetilladelse er indhentet, inden miljøgodkendelsen udnyttes. Det skal bemærkes, at Natur- og Miljøklagenævnet ved sin behandling kan ændre eller ophæve en godkendelse.

Kommunens afgørelse kan også indbringes for domstolene. Retssagen skal være anlagt inden 6 måneder fra den dag, afgørelsen har været offentligt bekendtgjort.

2 Vurdering

Generelt

Miljøgodkendelsen gælder for husdyrbruget Hårup Bondegård, Mejlbyvej 658, 8530 Hjortshøj.

Godkendelsen omfatter de landbrugsmæssige aktiviteter på Hårup Bondegård. Ejendommen har CVR nr. 30959574 og CHR nr. 29026.

Ansøger Christian Therkildsen ønsker at ændre ejendommens malkekvægbesætning fra 80 køer, 73 opdræt (6-28 måneder), 21 kviekalve (0-6 mdr.) (svarende til 151 DE) til en produktion af 160 malkekøer (tung race, 11.500 EKM/årsko), 281 kvie/stude (tung race, 6 mdr.-kælvning), 40 småkalve (tung race, 0-6 mdr.) og 75 tyrekalve (tung race, til 100 kg) svarende til 386,66 DE. En forøgelse på 236 DE.

Ændringen medfører tilbygning til eksisterende kostald samt opførelse af ny gyllebeholder. Desuden fjernes en del af de eksisterende stalde, se situationsplanen vedlagt som bilag.

2.2 Gyldighed

Godkendelsen skal være udnyttet inden to år fra dato for meddelelse af miljøgodkendelse jf. § 33 stk. 1 i Husdyrbrugsloven. Tilladelsen eller godkendelsen anses for udnyttet ved iværksættelse af bygge- og anlægsarbejder.

Hvis miljøgodkendelsen ikke har været helt eller delvist udnyttet i 3 på hinanden følgende år, bortfalder ifølge § 33 stk. 3 den del af godkendelsen, der ikke har været udnyttet i de seneste 3 år.

2.3 Retsbeskyttelse

Med denne miljøgodkendelse følger 8 års retsbeskyttelse. Kommunen kan i særlige tilfælde meddele forbud eller påbud for godkendelser efter § 12, før der er forløbet 8 år, jf. § 40, stk. 2 i Husdyrbrugsloven.

2.4 Revurdering af miljøgodkendelsen

Virksomhedens miljøgodkendelse skal regelmæssigt og mindst hvert 10. år tages op til revurdering jf. § 40 i Bekendtgørelse om tilladelse og godkendelse mv. af husdyrbrug. Den første regelmæssige vurdering skal dog foretages, når der er forløbet 8 år. Det er planlagt at foretage den første revurdering i år 2024.

3 Beliggenhed og planmæssige forhold.

I dette kapitel beskrives og vurderes projektet for så vidt angår afstandskrav til naboer, vandforsyning, offentlig vej m.v. samt husdyrbrugets beliggenhed i forhold til forskellige bygge- og beskyttelseslinjer, fredninger mv.

3.1 Bygge- og beskyttelseslinjer, fredninger mv.

Husdyrbruget ligger i landzone. Der er ca. 140 meter fra nærmeste stald til nærmeste nabo uden landbrugspligt.

	Afstandskrav (meter)	Afstand (meter)
Eksisterende eller ifølge kommuneplanens rammedel fremtidigt byzone- eller sommerhusområde	50	180
Område i landzone, der i lokalplan er udlagt til boligformål, blandet bolig og erhvervsformål eller til offentlige formål med henblik på beboelse, institutioner, rekreative formål og lign.	50	180
Nabobeboelse	50	140

Tabel 3.1.1. Afstandskrav - jf. § 6 i Husdyrbrugsloven - samt aktuelle afstande fra produktionsanlægget og ensilagepladsen.

I følge § 8 i Husdyrloven må der ikke etableres stalde og gødningsopbevaringsanlæg på husdyrbrug for mere end 3 dyreenheder, inden for følgende afstande:

	Afstandskrav (meter)	Afstand (meter)
Ikke-almene vandforsyningsanlæg	25	>300
Almene vandforsyningsanlæg	50	>300
Vandløb (herunder dræn) og søer	15	Vandløb: Godt 400 Sø: Godt 1100
Offentlig vej	15	200 (fra ny stald)
Levnedsmiddelvirksomhed	25	>25
Beboelse på samme ejendom	15	10
Naboskel	30	25

Tabel 3.1.2. Afstandskrav - jf. § 8 i Husdyrbrugsloven - samt aktuelle afstande fra husdyrproduktionsanlægget og ensilagepladsen

Afstanden mellem den nye stalds nærmeste hjørne og beboelsen på samme ejendom bliver ca. 10 m. Af hensyn til logistikken i anlægget ønskes udbygningen af stalden mod syd. Der er søgt om dispensation fra afstandskravet på de 15 m. I forbindelse med projektet fjernes nogle gamle staldbygninger, som ligger endnu tættere på beboelsen. Afstanden mellem beboelsen og staldanlæg øges dermed ved etableringen af den nye tilbygning. Lejerne i stuehuset er hørt i forbindelse med sagsbehandlingen. Aarhus Kommune har ikke modtaget høringsvar i den forbindelse. Aarhus Kommune meddeler sammen med nærværende miljøgodkendelse dispensation fra afstandskrav til beboelse på samme ejendom.

Afstanden fra den nye gyllebeholder til naboskel overholder ikke afstandskravet. Der er søgt om dispensation fra afstandskrav til naboskel. Den nye gyllebeholder ønskes opført ca. 25 m fra naboskel. Gylletanken ligger naturligt her ved siden af en eksisterende tank, længst muligt væk fra byen, og der bor ikke nogen på den anden side af skellet. Samtidig afskærer det ikke ansøger muligheden for at udvide stalden mod nord,

hvis dette på et tidspunkt skulle blive aktuelt. Ejeren af nabomatriklen er hørt i forbindelse med sagsbehandlingen. Aarhus Kommune har ikke modtaget hørings svar i den forbindelse. Aarhus Kommune meddeler sammen med nærværende miljøgodkendelse dispensation fra afstandskrav til naboskel.

Staldanlægget ligger uden for bygge- og beskyttelseslinjer og fredninger.

Placeringen af den nye staldtilbygning og den nye gyllebeholder er fastholdt ved vilkår.

3.2 Placering i landskabet

Hårup Bondegård er lokaliseret i Aarhus Kommune og er beliggende i det åbne land ca. 180 m øst for Hårup By.

Ejendommen ligger ikke inden for nogen af følgende udpegninger:

Landskabelig udpegning	Sammenfald med ejendommen
Naturområder med særlige naturbeskyttelsesinteresser mv.	Nej
Områder med særlig god landskabskarakter	Nej
Områder med særlig geologisk værdi	Nej
Værdifulde kulturmiljøer og bevaringsværdige landsbyer	Nej
Kirkeomgivelser	Nej
Kystnærhedszonen	Nej
Lavbundsarealer inkl. evt. okkerklassificering	Nej
Skovrejsningsområder	Nej
Fredede områder	Nej
Beskyttede naturarealer (§3)	Nej
Strandbeskyttelseslinje	Nej
Klitfredningslinje	Nej
Skovbyggelinje	Nej
Sø- og åbeskyttelseslinje	Nej
Kirkebyggelinje	Nej
Fortidsmindelinje	Nej
Beskyttede sten- og jorddiger	Nej

Den planlagte tilbygning og den nye gyllebeholder placeres i nær tilknytning til det eksisterende anlæg. Aarhus Kommune har ingen bemærkninger til anlæggets placering i landskabet.

4 Husdyrhold, staldanlæg og drift

I dette kapitel beskrives og vurderes husdyrholdets sammensætning, staldindretning, fodring, vand- og energiforbrug, samt håndtering af spildevand, regnvand, affald, driftsforstyrrelser og uheld.

4.1 Husdyrhold og staldindretning

Det ansøgte dyrehold fordeler sig som anført nedenfor:

Dyretype	Staldindretning	Aldersgrænser	Antal dyr	DE
Kvier	Sengestald med fast gulv, 2% hældning, skrab hver 2. time	6 – 27 mdr.	281	133,81
Malkekøer	Sengestald med fast gulv, 2% hældning, skrab hver 2. time		154	230,13
Malkekøer	Dybstrøelse		6	8,97
Kviekalve	Dybstrøelse	0 – 6 mdr.	40	10,81
Tyrekalve	Dybstrøelse	40 - 100 kg	75	2,94

Tabel 4.1.1 Oversigt over dyrehold og staldtype for ansøgt drift.

Anlæg	Byggeår	m ² /m ³	Afløb til	Overdækning
Gylletank	2004	1.500	-	Flydelag
Gylletank	1990	800	-	Flydelag
Ny gylletank	-	2000	-	Flydelag
Fortank	2004	25	Gyllebeholder	-
Møddingsplads	1990*	640	Gyllebeholder	-

Tabel 4.1.2. Oversigt over opbevaringsanlæg og befæstede pladser. *Møddingspladsen nedlægges

Der bygges til den eksisterende kostald fra 2004. Tilbygningen bygges som en sengestald med fast gulv, 2% hældning, samt skrabning hver 2. time. Kalve- og ungdyrstalden er fra 1990 og renoveres med nyt inventar, men ingen ændring af gulvet, i forbindelse med denne godkendelse.

Den eksisterende kostald er opført med præfabrikerede drænede gulve, idet gulvene pga. deres tørhed giver en stor reduktion af ammoniakfordampningen. Gulvet i den nye tilbygning har den samme lave ammoniakfordampning. I den ansøgte drift vil kvier og malkekøer være opstaldet i kostalden.

Til småkalve er staldsystemet dybstrøelse af hensyn til dyrevelfærd. Staldsystemet anses for det bedste staldsystem til denne dyregruppe.

Alle dyr over 4 mdr. går på græs i en del af sommerperioden, hvilket betyder at lugt og ammoniakfordampning fra staldene er kraftigt reduceret i sommerperioden.

Aarhus Kommune vurderer, at anlæggets drift med den ansøgte indretning kan ske uden væsentlig gene for de omkringboende. Til grund for vurderingen ligger primært, at der ved indretning og drift er taget hensyn til omgivelserne fx ved at vælge en gulvtype, som resulterer i en lav ammoniakfordampning.

4.2 Ventilation

Der er naturlig ventilation i alle staldafsnit. Luften tages ind i siderne, og hovedparten af ventilationsluften går gennem kip.

Aarhus Kommune vurderer, at ventilationssystemet ikke vil medføre gene for de omkringboende. Naturlig ventilation er ifølge BREF-dokumentet den bedst tilgængelige teknik.

4.3 Fodring

Der opbevares halm på ejendommen i samme omfang som i nudrift. På årsbasis drejer det sig om ca. 300 rundballer, som opbevares i halmlade. Der kan i kortere perioder i forbindelse med høst være oplagret korn

på ejendommen. Oplagringen vil da ske i halmlade. Grovfoder og kraftfoder, som anvendes på Hårup Bondegård, opbevares og blandes på ejendommen beliggende Risvangsvej 12, 8530 Hjortshøj.

Fodertype	Mængde ansøgt drift	Opbevaring
Græsensilage	Ca. 250.000 FE	Markstak/silo, Risvangsvej 12
Majsensilage	Ca. 250.000 FE	Markstak/silo, Risvangsvej 12
Helsædsensilage	Ca. 250.000 FE	Markstak/silo, Risvangsvej 12
Halm	Ca. 100 t	Baller, Mejlbyvej 658, 8530

Med de nuværende og planlagte tiltag til opbevaring og håndtering af foder vurderes det, at der ikke sker en øget påvirkning af omgivelserne som følge af udvidelsen.

4.4 Ensilage

Ensilage opbevares på ejendommen på Risvangsvej 12, 8530 Hjortshøj jf. ovenstående.

Aarhus Kommuner har ingen bemærkninger til opbevaringen af ensilagen.

4.5 Energi- og vandforbrug

På ejendommen anvendes energi i forbindelse med: Gyllepumpning, skrabe anlæg samt belysning.

Energikilder	Energiforbrug Nudrift	Forventet energiforbrug Ansøgt drift
Årligt Elforbrug	60.000 Kwh	120.000 Kwh
Årligt forbrug af fyringsolie	3.000 L	3.000 L

Tablet 4.5.1. Oversigt over energikilder og energiforbrug i nudrift og i ansøgt drift.

Data vedrørende forbruget i nuværende drift er hentet fra årsregnskabet. Fyringsolien anvendes til privat forbrug.

Vandforbruget i ansøgt drift er skønnet ud fra en fordobling af produktionen.

	Vandforbrug Nudrift	Vandforbrug Ansøgt drift
Årligt forbrug af drikkevand	2.700 m ³	5.400 m ³
Årligt forbrug af vaskevand til vask af stalde og maskiner.	440 m ³	880 m ³
Vand til markvanding	0 m ³	0 m ³
Vand til øvrigt formål	250 m ³	500 m ³
Samlet forbrug	3.390 m ³	6.780 m ³

Ejendommen forsynes med vand fra Aarhus Vand A/S.

Elforbruget stiger som følge af projektets gennemførelse. Stigningen skyldes primært, at antallet af malkekøer fordobles og energiforbruget til malkningen er en stor del af det samlede energiforbrug.

Energiforbruget bør dog løbende følges, og bør til stadighed søges minimeret.

Vandforbruget øges til det dobbelte som følge af projektets gennemførelse. Vandforbruget dækker primært over drikkevand.

Aarhus Kommune vurderer, at det er vigtigt at overvåge vandforbruget, der er derfor stillet vilkår om egenkontrol.

Aarhus Kommune vurderer, at der med de nuværende og planlagte tiltag til registrering og minimering af vand- og energiforbruget sikres, at forbruget minimeres. Både vand- og energiforbruget stiger med den planlagte ændring af dyreholdet på ejendommen.

Kommunen vurderer, at energi- og vandforbruget ligger på et acceptabelt niveau i forhold til produktionens størrelse.

4.6 Spildevand herunder regnvand

Af følgende skema fremgår ejendommens spildevandsmængde i nudrift og ansøgt drift samt afledningen heraf.

Type	Mængde i nudrift (m ³)	Mængde i ansøgt drift (m ³)	Afledes til
Rengøringsvand	240	480	Gylletank
Spildevand fra mælkerum	100	200	Gylletank
Spildevand fra malkestald	100	200	Gylletank
Sanitært spildevand fra driftsbygning	10	10	Offentlig kloak
Sanitært spildevand fra beboelse	150	150	Offentlig kloak

Tabel 4.6.1. Spildevandsmængder i nudrift og i ansøgt drift samt afledningen heraf.

Ejendommen er under tilslutning til offentlig kloak. Udledning af overfladevand (herunder tagvand) til dræn/vandløb må ikke ske uden udledningstilladelse. Udledningstilladelsen skal søges separat.

Derudover har Aarhus Kommune ingen bemærkninger til spildevandshåndteringen.

4.7 Affald

Døde dyr

Døde dyr opbevares på betonplads med kadaverkappe. Der er en aftale med DAKA om afhentning af døde dyr. Afhentning finder sted efter behov, ca. én gang om måneden på hverdage. Døde dyr afhentes inden for ét døgn efter, de er lagt under kadaverkappe. Der er ca. 1 dødt dyr om måneden, EAK-kode 020102. Afhentningssted er placeret i god afstand fra naboer. Afhentningsstedet fremgår af situationsplanen vedlagt som bilag.

Fast affald

Oplysninger om affaldstyper og mængder samt opbevaring og bortskaffelse heraf:

	Mængde nudrift	Mængde Ansøgt	Opbevaring	Bortskaffelse
Forbrændingseget affald. ISAG kode: 19.00	6 m ³ container	Samme	• Container på ejendommen.	• Bortskaffes med dagsrenovation • Affald bortskaffes i henhold til kommunens affaldsregulativ.
Jern ISAG kode: 23.00	100 kg	100 kg	• Opbevares i containere	• Afhændes til skrot-handler • Affald bortskaffes i henhold til kommunens affaldsregulativ.
Plastik ISAG kode: 52.00 EAK-kode: 02-01-04	Små mængder	Små mængder		• Bortskaffes med dagrenovation

				<ul style="list-style-type: none"> • Affald bortskaffes i henhold til kommunens affaldsregulativ.
Papir og Pap ISAG kode: 50.00	6 m ³ container	Samme	<ul style="list-style-type: none"> • Container 	<ul style="list-style-type: none"> • Bortskaffes med dagsrenovation • Affald bortskaffes i henhold til kommunens affaldsregulativ

Affald bortskaffes så vidt muligt til genbrug.

Andet affald

EAK-kode	Art	Mængde Nudrift	Mængde Ansøgt drift	Opbevaring	Bortskaffelses metode
02 01 09 05.12	Pesticidrester	0	0	-	-
20 01 18 00 05.13	Medicinrester	Få glas	Få glas	Boks til miljøfarligt affald	Leveres tilbage til dyrlæge
13.02.03.00	Spildolie	0	0	-	-

Der fremkommer ingen pesticidrester, da ejendommen er økologisk drevet.

Generelt registreres affaldsproduktionen tæt og løbende for at give et overblik over mulige nye fokusområder.

Bedriften er omfattet af reglerne i affaldsbekendtgørelsen, derfor skal alt affald fra ejendommen bortskaffes i overensstemmelse med kommunes affaldsregulativ. De gældende affaldsregulativer kan findes på kommunens hjemmeside. www.aarhuskommune.dk.

Døde dyr skal opbevares i overensstemmelse med gældende lovgivning, som på godkendelsestidspunktet er Bekendtgørelse nr. 558 af 1. juni 2011 om opbevaring af døde produktionsdyr.

Aarhus Kommune vurderer, at der ikke vil være problemer med hensyn til affaldsbortskaffelsen fra husdyrbruget.

4.8 Råvarer og hjælpestoffer

Ejendommen drives økologisk, hvorfor der ikke er kemikalier og marksprøjte på ejendommen

Dieselolie, som anvendes på Hårup Bondegård, opbevares på ejendommen Risvangsvej 12, 8530 Hjortshøj.

På ejendommen opbevares fyringsolie i følgende tanke i carporten:
Overjordisk tank fra 2009 på 1.200 liter (fyringsolie til privat forbrug).

Smøreolie og spildolie opbevares på ejendommen Risvangsvej 12, 8530 Hjortshøj.

Opbevaring af råvarer og hjælpestoffer skal altid ske på en sådan måde, at der ikke er risiko for forurening af jord, grundvand og overfladevand.

4.9 Driftsforstyrrelser eller uheld

På landbrugsejendomme kan der være risici inden for primært følgende områder:

- Brand
- Gylleudslip fra gyllebeholder samt lækager på gyllesystem

- Uheld ved gylleudbringning
- Strømsvigt
- Oliespild

For at sikre, at der er procedurer for, hvad der skal foretages i tilfælde af uheld, er der udarbejdet en beredskabsplan.

Beredskabsplanen indeholder:

- Procedurer, som beskriver relevante tiltag med henblik på at "stoppe ulykken/uheldet" og begrænse udbredelsen.
- Oplysninger om hvilke interne/eksterne personer og myndigheder, som skal alarmeres og hvordan.
- Kortbilag over bedriften med angivelse af eventuelle miljøfarlige stoffer, afløbs – og drænsystemer og vandløb mv.
- En opgørelse over materiel, som er tilgængeligt på bedriften, eller som kan anskaffes med kort varsel, som kan anvendes i forbindelse med afhjælpning, inddæmning og opsamling af spild/lækage, som kan medføre konsekvenser for det eksterne miljø

Beredskabsplanen vil ligge på en fast plads med nem adgang hertil for bl.a. medarbejdere, som vil blive vejledt i beredskabsplanen.

For at minimere omfanget af eventuelle uheld, er der ophængt vejledning om hvem, der skal underrettes og disses telefonnumre.

Beredskabsplan er vedlagt som bilag.

Af nedenstående fremgår en beskrivelse af mulige uheld med oplysning om, hvilke tiltag der er iværksat for at forebygge uheld, samt oplysning om, hvad der vil blive iværksat i tilfælde af uheld.

Minimering af risiko for uheld

Anlæg og tekniske installationer renses, vedligeholdes og udskiftes i en sådan grad, at der sikres korrekt brug og effekt. For at minimere risikoen for uheld udføres opgaver, der kan give anledning hertil under opsyn.

Alle ansatte introduceres grundigt til deres arbejde

Brand

Der forefindes brandslukkere i de enkelte bygninger. Af bilag til beredskabsplanen fremgår, hvor brandslukkerne er placeret. Alle elinstallationer efterses hvert 5. år.

Akut håndtering ved uheld: Ved brand kontaktes brandmyndighederne.

Gylleudslip fra gyllebeholder samt lækager på gyllesystem

Gyllebeholder er stabil og kan modstå mekaniske, termiske og kemiske påvirkninger. Beholderens bund og vægge er tætte. Gyllebeholderne er underlagt 10 års beholderkontrol, hvilket vil minimere risikoen for sprængning af beholderne. Lageret tømmes hvert år og inspiceres visuelt

Ved kontrol af flydelaget kontrolleres det at kapaciteten forsat er tilstrækkelig.

Gylle suges fra gylletank op i gyllevogn. Derved elimineres risikoen for gylleudslip, da man undgår elpumper, som kan fejllaktiveres i forbindelse med gylleopbevaring. Endvidere sikres, at der ikke sker utilsigtet udledning og overpumpning af gylle til transportvogn.

Gyllebeholder er uden fastmonterede pumper, der ved tekniske fejl eller sabotage kan forårsage gylleudslip til miljøet, hermed er risikoen for utilsigtet gylleudslip minimal.

Gennem overvåget læsning af gyllevogn med læssekran er der minimal risiko for uheld.

Der forefindes minilæsser samt rundballer på ejendommen, der vil kunne anvendes til at inddæmme gylleudslip

Akut håndtering ved uheld: Alarmcentralen (112) underrettes og evt. slamsuger tilkaldes. Kommunen kontaktes. Sker der brud på tanken eller lign. søges strømmen i første omgang dæmmet op med halmballer/jordvold.

Der forefindes minilæsser samt rundballer på ejendommen, der vil kunne anvendes til at inddæmme gylleudslip. Eget gylleudstyr kan anvendes til at pumpe gylle væk ved uheld.

Hvis en gyllebeholder springer læk, er der mulighed for opbevaring i tank på anden ejendom .

Sker der brud på tanken eller lign. søges strømmen i første omgang dæmmet op med halmballer/jordvold.

Mindre mængder spildt gylle vil opsamles på vaskepladsen og pumpes retur til beholderne.

Uheld ved gylleudbringning

Gylle udbringes i henhold til gældende regler således, at der ikke er risiko for tilledning af gylle til dræn og vandløb.

Akut håndtering ved uheld: Falck og evt. slamsuger tilkaldes. Kommunen kontaktes.

Ved uheld er der mulighed for pumpning af gylle til anden gyllevogn.

Ved havari i mark med gyllevogn omlastes gyllen.

Ved overfladeafstrømning med gylle søges strømmen i første omgang dæmmet op med halmballer/jordvold.

Strømsvigt

Der er aftale med Falck om nødgenerator.

Oliespild

Spild af olie vil straks det konstateres blive opsamlet med opsugende materialer.

Kemikaliespild

Ingen opbevaring af kemikalier

Aarhus Kommune vurderer, at der med beredskabsplanen er truffet de nødvendige foranstaltninger for at minimere risikoen for uheld. Derudover er der lavet en plan for beredskabet i forbindelse med eventuelle uheld.

5 Gødningsproduktion og – håndtering

I dette kapitel beskrives og vurderes den husdyrgødning, der produceres på ejendommen og evt. afsættes og modtages fra anden side.

5.1 Gødningstyper og mængder

Der produceres både flydende husdyrgødning og dybstrøelse på ejendommen.

	m ³ /år	Opbevaringskapacitet (mdr.)
Gylle inkl. vand	6.500	4.325 / 6.900*12 = 7,5
Dybstrøelse (1 ton = ca. 1,7 m ³ dybstrøelse)	400	

Tabel 5.5.5. Oversigt over ejendommens gødningsproduktion.

Der produceres 6.500 m³ flydende husdyrgødning samt 400 m³ dybstrøelse på ejendommen om året. I gyllebeholderne er der en samlet opbevaringskapacitet på 4.325 m³, det svarer til ca. 7,5 måneders opbevaringskapacitet. Der er således tilstrækkelig opbevaringskapacitet til flydende husdyrgødning i ansøgt drift.

Opbevaringsanlæg	Beliggenhed	Byggeår	m ² /m ³	Overdækning
Gyllebeholder	Hårup Bondegård	2004	1.500	Naturligt flydelag
Gyllebeholder	Hårup Bondegård	1990	800	Naturligt flydelag
Ny gyllebeholder	Hårup Bondegård	2016	2000	Naturligt flydelag
Fortank	Hårup Bondegård	2004	25	
Møddingsplads med afløb til gylletank	Hårup Bondegård	Nedlægges	-	
Samlet beholderkapacitet for flydende husdyrgødning			4.325 m³	

Den samlede beholderkapacitet for flydende husdyrgødning udgør 4.325 m³. Den årlige mængde produceret gylle udgør 6.500 m³ + 400 m³ dybstrøelse = 6.900 m³ husdyrgødning. Denne mængde inkluderer rengøringsvand i forbindelse med vask af stald, drikkevandsspild og regnvand i gyllebeholder. Opbevaringskapaciteten for gylle udgør således ca. 7,5 mdr. Kapacitetskravet er hermed opfyldt.

Ejendommen drives sammen med Risvangsvej 12 der producerer husdyrgødning svarende til 203 DE. I alt er der på de to ejendomme 588 DE. Dertil tilføjes bedriften svinegylle svarende til 16, 8 DE, som er indregnet i bedriftens gødningsregnskab. De 402 DE spredes på egne arealer (1,47 DE/ha), mens de resterende 202,8 DE spredes på aftalearealer.

Beholdere til flydende husdyrgødning er omfattet af 10 års beholderkontrol, som samtidig minimerer risikoen for uheld.

Dybstrøelsen bruges som flydelag i gylletankene.

Aarhus Kommune vurderer, at den flydende husdyrgødning opbevares og håndteres korrekt og i overensstemmelse med gældende lovgivning. Der vurderes ikke, at være risiko for forurening af jord, grundvand og overfladevand. Dybstrøelsen skal håndteres i overensstemmelse med gældende lovgivning, således at der ikke opstår risiko for forurening af jord, grundvand og overfladevand. Dybstrøelsen skal opbevares 3-4 måneder i stalden eller på en møddingsplads inden det kan opbevares i markstak.

5.2 Anden organisk gødning

Der udbringes ingen anden organisk gødning på arealerne.

Miljøvurderingen er foretaget ud fra de oplyste gødningsmængder. Der indgår ikke oplysninger om, at der udbringes anden organisk gødning på ejendommen arealer. Der kan derfor ikke udbringes anden organisk gødning på arealerne. Dette er fastholdt med vilkår.

6 Forurening og gener fra husdyrbruget

I dette kapitel beskrives og vurderes ammoniakfordampningens betydning for naturområder, samt mulige gener som følge af lugt, transport, støj, fluer, støv og lys.

6.1 Ammoniak og natur

Kravet om 30 % reduktion af ammoniak fra stald og lager gælder for udvidelser og stalde der renoveres og beregnes ud fra normen for bedste staldsystem 2011/12.

Af IT-ansøgningen fremgår, at kravet til 30 % ammoniakreduktion er opfyldt.

Ejendommens beliggenhed i forhold til natur

Anlægget ligger mere end 1 km fra sårbare naturområder udpeget i henhold til husdyrbrugslovens § 7.

Kumulation i forhold til beregning af ammoniakdeposition på naturarealer

Ved beregning af ammoniakdeposition skal der indregnes kumulation fra andre husdyrproducenter, såfremt der er husdyrproducenter med mere end 75 DE inden for en radius af 1000 meter fra dele af staldanlæggene på den ejendom der ønsker en miljøgodkendelse og såfremt disse husdyrproducenter er placeret i samme bufferzone.

Ejendommen (Mejlbyvej 658, 8530 Hjortshøj) ligger ikke i bufferzone. Der skal derfor ikke regnes med kumulation.

Resultat af it-ansøgningsystemets ammoniak beregninger

Staldanlægget lever op til det generelle ammoniakreduktionskrav om reduktion af ammoniakfordampningen med 30 % fra alle stalde, hvor der sker ændringer i staldsystem eller dyrehold målt i forhold til fastlagte referencestalde.

Kravet nås ved at størstedelen af dyrene går i stalden med præfabrikeret drænet gulv.

Fra stald og lager samt ved gødningsudbringning sker der et luftbåret tab af kvælstof i form af fordampning af ammoniak. En del af den fordampede ammoniak falder ned i kort afstand fra kilden, hvilket kan forringe kvaliteten af skov og naturområder.

Ifølge ansøgningsmaterialet øges det samlede ammoniaktab fra stald og lager fra ca. 787 kg N/år til i alt ca. 2123 kg N/år – stigningen svarer ca. til 1336 kg N/år.

Der er ingen naturområder inden for en radius af 1.000 m, som vurderes at kunne påvirkes af det konkrete projekt. Der er i IT-ansøgningen beregnet ammoniakdeposition til hhv. potentiel ammoniakfølsom skov øst for ejendommen, potentiel ammoniakfølsom skov nordøst for ejendommen, §7 beskyttet overdrev samt nærmeste Natura 2000-område. Totaldepositionen er beregnet til maksimalt 0,1 kg N. Husdyrgodkendelsens beskyttelsesniveau vurderes dermed at være overholdt.

Ammoniakfordampning fra udbringningsarealerne

Det skal bemærkes, at fra den 1. januar 2011 skal alt flydende husdyrgødning nedfældes på sort jord og græsmarker uanset afstand til beskyttet natur.

Aarhus Kommune vurderer på baggrund af ovenstående, at husdyrbruget kan drives uden at påvirke naturen væsentligt.

6.2 Lugt

Forhold, som kan have betydning for lugtemissionen, kan være arten, antallet og størrelsen af dyr, staldindretning, ventilationsanlæggets udformning, belægningsgrad, strøelse, gødningshåndtering, fodring, drikkevandssystem, hygiejne i stalden samt opbevaring.

I IT-ansøgningssystemet vurderes og beregnes lugt udelukkende ud fra staldanlæggene til dyrehold. Lugtgener ved udbringning af husdyrgødning indgår ikke i lugtberetningen og håndteres derfor ved hjælp af de generelle regler.

For alle ejendommens staldafsnit er der ud fra angivelser på lokalmiljøkortet i IT-systemet beregnet afstand og retning fra anlægget til enkeltbeboelse, samlet bebyggelse og byzone.

Ejendommens beliggenhed i forhold til naboer

Nærmeste nabo med landbrugspligt ligger ca. 200 meter syd for staldanlægget på Mejlbyvej 652. Den nærmeste nabo uden landbrugspligt ligger ca. 140 meter vest for ejendommens staldanlæg. Der er cirka 180 meter til den nærmeste samlede bebyggelse og til nærmeste byzone Hårup.

Kumulation i forhold til lugtberegning

Ved beregning af geneafstanden vedr. lugt skal der indregnes kumulation fra andre husdyrproducenter, såfremt der er husdyrproducenter med mere end 75 DE indenfor en radius af 100 meter fra enkeltbeboelsen og såfremt der er husdyrproducenter med mere end 75 DE indenfor en radius af 300 meter fra samlet bebyggelse og byzone.

	0 andre ejendomme	1 anden ejendom	2 eller flere andre ejendomme
Antal ejendomme med over 75 DE indenfor 100 meter (beboelse)	X		
Antal ejendomme med over 75 DE indenfor 300 meter (samlet beboelse)		X	
Antal ejendomme med over 75 DE indenfor 300 meter (byzone)		X	

Ved 0 andre ejendomme skal der ikke regnes med kumulation.

Ved 1 anden ejendom med mere end 75 DE forøges geneafstanden med 10 %

Ved 2 eller flere andre ejendomme med mere end 75 DE forøges geneafstanden med 20 %

Oplysninger om husdyrhold fra andre ejendomme er hentet fra CHR.

Oplysninger vedr. kumulation er langt ind i IT-systemet under anlægsoplysninger:

Resultatet af lugtberegning

Ansøgningssystemets lugtberegninger viser, at staldanlægget overholder afstandskravene til naboer, samlet bebyggelse og by vedr. lugt.

Områdetype	Geneafstand	Vægtet gennemsnitsafstand
Byzone	243 m	253 m
Samlet bebyggelse	175 m	261 m
Enkelt bolig	77 m	220 m

Det fremgår af ansøgningssystemets lugtberegninger at lugtgenekriterierne for hhv. byzone, samlet bebyggelse og enkelt bolig er overholdt. Lugtberegningerne er foretaget efter den nye beregningsmodel henholdsvis FMK.

Aarhus Kommune vurderer på baggrund af ovenstående, at udvidelsen kan ske uden gene for de omkringboende. Til grund for vurderingen ligger primært det forhold at husdyrgodkendelsesbekendtgørelsens lugtgenekriterierne for lugt er overholdt.

6.3 Fluer og skadedyr

På landbrugsejendomme kan der forekomme skadedyr som eksempelvis fluer og rotter mv. Den generelle bekæmpelse af skadedyr sker ved, at der generelt holdes rent og ryddeligt i og omkring ejendommen, og ved at foderspild og rester fjernes.

Ejendommen fremstår som en pæn og ryddelig. Der er god hygiejne i og omkring staldanlæg og foderopbevaring, så skadedyr ikke tiltrækkes og opformerer. Bekæmpelse af skadedyr foretages efter anvisninger fra Agro, Institut for Agroøkologi, Aarhus Universitet, tidligere Statens Skadedyrslaboratorium (retningslinjerne opdateres 1 gang årligt).

Fluegener

Fluegener forebygges ved hyppig udmugning ved småkalvene (ca. hver 14. dag). Om sommeren, hvor fluegener typisk er størst, er de fleste dyr på græs. Der holdes en høj hygiejnestandard i staldene. Staldene er åbne og besøges flittigt af svaler og andre småfugle.

Fluer giver ofte anledning til gene hos naboer, selvom disse ligger langt væk. Fluebekæmpelse i stalden sker i overensstemmelse med retningslinjerne fra Agro, Institut for Agroøkologi, Aarhus Universitet, tidligere Statens Skadedyrslaboratorium, hvilket er fastholdt ved vilkår.

Rottebekæmpelse

Bekæmpelse af rotter foretages efter kommunes anvisninger. Der er og vil blive placeret rottekasser om ejendommens bygninger. Det har ikke været nødvendigt at foretage rottebekæmpelse på ejendommen.

Aarhus Kommune vurderer på baggrund af det oplyste, at udvidelsen kan ske uden væsentlig gene for de omkringboende.

6.4 Transport

Antallet af transporter og transporttyperne fremgår af nedenstående skema. Opgørelsen er lavet for både nudrift og ansøgt drift:

Transporttype	Antal transporter pr. år i nudrift	Antal transporter pr. år i ansøgt drift	Tidsinterval	Forskel i antallet af transporter
Lastbiltransporter				
Foder	0	0		0
Sækkevarer/løsvarer	12	12	7.00 – 17.00	0
Korn	0	0		0
Døde dyr	24	24	7.00 – 17.00	0
Brændstof (diesel)	0	0		0
Brændstof (olie)	3	3	7.00 – 17.00	0
Ensilage/ensilering	0	0		0
Afhentning af mælk	183	183		0
Levende dyr	52	52	7.00 – 18.00	0
Affald	12	18	7.00 – 18.00	6
Traktortransporter				
Husdyrgødning	150	270	7.00 – 18.00	120
Andet				
Fuldfoder	730	730	7.00 – 18.00	0
I alt	1.163	1.292		126

Flytning af dyr mellem nærværende ejendom og ejendommen på Risvangsvej 12: I ansøgt drift er det samlede antal transporter med dyr: 52 stk., hvoraf hovedparten vil finde sted imellem ejendommen og Risvangsvej 12. Der vil blive flyttet dyr ca. én gang om ugen. Ved transporten udnyttes det, at der kan medtages dyr begge veje, hvilket minimerer antallet af transporter.

Grovfoderet opbevares og blandes på Risvangsvej 12 og transporteres til Mejlbyvej til udfodring. I ansøgt drift fodres køerne to gange i døgnet.

Transporten af husdyrgødning vil stige i ansøgt drift, pga. større produktion. En stor del af udbringningsarealerne ligger tæt på ejendommen, hvilket nedsætter transporttiden og brændstofforbruget.

Udbringning af husdyrgødning sker over en begrænset periode primært i foråret.

Arbejds kørsel til og fra ejendommen sker via Mejlbyvej. Der er gode til- og frakørselsforhold til Mejlbyvej. Transporterne til og fra ejendommen forventes at ske igennem Hårup by. Der køres så vidt muligt kun på Mejlbyvej. Byens skole ligger på Delfivej 1.

Transporter vil normalt foregå i dagtimerne, dog må der påregnes transporter udover dagtimerne i forbindelse med sæsonbestemt arbejde ved eksempelvis ensilering, forårsarbejde, høst og efterårsarbejde i marken.

Transporter med husdyrgødning er sæsonbetonet i forhold til markarbejde. De øvrige transporter er jævnt fordelt over året.

Det tilstræbes at holde kørslen i spidsbelastningsperioderne inden for normal arbejdstid. Køretøjer vedligeholdes og tomgangskørsel undgås.

Transportruterne fremgår af kort vedlagt som bilag. Transportruterne, som fremgår af kortbilaget, skal så vidt muligt anvendes i forbindelse med udbringning af husdyrgødning.

Transporterne til og fra ejendommen vurderes at stige med ca. 10 %. Stigningen skyldes primært en øget produktion af husdyrgødning, grundet en større produktion.

Aarhus Kommune vurderer på baggrund af ovenstående, at transporten til og fra ejendommen kan ske uden væsentlig gene for de omkringboende. Færdslen på offentlig vej reguleres i øvrigt af færdselsloven.

6.5 Støj fra anlægget og maskiner

Der kan forekomme støj fra følgende kilder:

- Højtryksrensere
- Korntørringsanlæg
- Traktordreven fuldfodervogn
- Aflæsning af foder
- Ensilering
- Transport til og fra ejendommen (se afsnit vedr. transport)
- Malkning

Af følgende skema fremgår driftsperioderne og placeringen af støjkilder på ejendommen:

Støjkilde	Placering	Tidsinterval	Tiltag mod støjkilder
Ventilationsanlæg	Naturlig ventilation	Ingen støj	Der forekommer ikke støj fra ventilationsanlæg, da der er naturlig ventilation i alle staldafsnit
Højtryksrensere	I stald	1 gang om måneden	Indenfor
Korntørringsanlæg	Hal	August	Begrænset periode
Traktordreven fuldfoder-vogn	I stald	Anvendes 2 gange i døgnet	Tomgangskørsel undgås og maskinerne vedligeholdes
Håndtering af gylle	Ved fortank	Der vil være periodisk støj ved omrøring og pumpning af gylle	Støjsvage elpumper
Håndtering af dybstrøelse	Ved ungdyrstald	Der vil være periodisk støj ved udmugning og læsning af dybstrøelse	Daglig udmugning
Transport til og fra ejendommen (se afsnit vedr. transport)	-	Se afsnit vedr. transport Brugen af traktor er normalt begrænset til at foregå i dagtimerne, dog må der påregnes støj udover dagtimerne i forbindelse med sæsonbetonet arbejde ved eksempelvis ensilering, forårsarbejde, høst og efterårsarbejde i marken	Der undgås så vidt muligt tomgangskørsel Brugen af traktor vil normalt begrænses til at foregå i dagtimerne, dog må der påregnes støj udover dagtimerne i forbindelse med sæsonbestemt arbejde ved eksempelvis ensilering, forårsarbejde, høst og efterårsarbejde i marken.
Malkning	Malkestald	3x døgnet	I lukket rum

Der har ikke tidligere været klager over støj fra ejendommen. De fleste støjkilder er placeret i lukkede bygninger. Det forsøges så vidt muligt at holde støjperioden inden for normal arbejdstid, dog skal malkning ske med et vist tidsinterval. Anvendelse af de øvrige støjende anlæg og maskiner tilstræbes holdt inden for normal arbejdstid.

Risikoen for støjgener er minimeret ved at placere de mest støjende aktiviteter længst muligt væk fra naboerne.

De aktiviteter, som foregår på ejendommen, skal overholde de støjgrænser, som er udmeldt af Miljøstyrelsen, hvilket er fastholdt ved vilkår. Brugen af landbrugsredskaber i marken er undtaget fra støjgrænserne.

6.6 Støv fra anlæg og maskiner

Der vil ikke være store støvgener fra maskiner idet foder opbevares og blandes på Risvangsvej 12, 8530 Hjortshøj. I forbindelse med transport kan der forekomme støv fra grusvejen.

Ansøger, Christian Therkildsen, har i forbindelse med sagsbehandlingen oplyst at de første ca. 50 meter af grusvejen vil blive asfalteret for derved at reducere støvgenerne.

Aarhus kommune vurderer på baggrund af de fremsendte samt oplysninger om anlæg på husdyrbruget, at der ikke vil være aktiviteter på ejendommen, som vil medføre særlige støvgener.

6.7 Lys

Der er ophængt lamper ved stuehus og ved mandskabsrum. Lyset vil være tændt efter behov. Der er ingen udendørsbelysning, der har fjernvirkning.

Lyset sænkes i staldene om natten, der er derfor en begrænset fjernvirkning fra anlægget. Om natten er der tændt vågelys i staldene. Lyset i øvrige bygninger er slukket om natten. Der forventes ikke nogen fjernpåvirkning fra anlægget, som kan genere naboer eller trafikanter.

Kommunen vurderer, at der ikke vil være væsentlige lysgener som følge af ejendommens daglige drift. Udendørs lyskilder er kun tændt efter behov og er placeret, så de vender ind mod midten af anlægget.

7 Påvirkning fra arealerne

I dette kapitel beskrives og vurderes hvordan driften af markerne og tab af kvælstof og fosfor påvirker søer, vandløb, fjord, hav og grundvand.

7.1 Udbringningsarealerne

Det samlede udbringningsareal udgør 274 ha ejet og lejet areal. Der er ansøgt om at udbringe husdyrgødning fra ca. 402 DE på ejendommens arealer svarende til 38.370 kg kvælstof og 5.581 kg fosfor. Arealerne drives sammen med Risvangsvej 12, hvorfra der kommer husdyrgødning fra 203 DE. I alt er der 588 DE på de to ejendomme. Dertil tilføjes bedriften svinegylle svarende til 16,8 DE, som er indregnet i bedriftens gødningsregnskab. Med et dyretryk på godt 1,4 DE/ha (140 kg N/ha) kan der afsættes 402 DE på egne arealer.

Der er tidligere godkendt udbringning af husdyrgødning svarende til 298 DE på tredjemandsarealer. For at overholde et harmoni på 1,4 DE/ha, skal der kun bruges aftaleareal til 202,8 DE. Der er derfor harmoniareal nok til den øgede produktion.

Arealerne drives med et K6-sædskefte. Referencesædskeftet er ligeledes K6, som er et kvægsædskefte med et udvaskningsindeks på 92. Ejendommens harmonital er oplyst til 1,7 DE/ha. Det reelle dyretryk i ansøgt drift er 1,47 DE/ha beregnet efter den på godkendelsestidspunktet gældende husdyrgødningsbekendtgørelse. Ejendommen drives økologisk, hvilket betyder, at der ikke anvendes pesticider og kunstgødning på ejendommens arealer.

Det samlede udbringningsareal udgør ca. 274 ha, hvoraf 41 ha ligger inden for oplandet til Aarhus Bugt / Kalø Vig, 7,35 ha ligger i oplandet til Grund Fjord, og de resterende 225,9 ha ligger inden for oplandet til Randers Fjord.

Udbringningsarealerne ligger i nitratklasse 0, 2 og 3 med arealfordeling efter opdelingen på fjorde nævnt ovenfor. En del af arealerne ligger i de udpegede fosforklasser jf. statens kortværk.

Ejendommens samlede udbringningsareal fremgår af bilag. En stor del af husdyrgødningen udbringes på ejede og forpagtede arealer. Der afsættes derudover husdyrgødning svarende til 202,8 DE til udbringning på tredjemandsarealer. Vurderingen af næringsstofbelastningen i forhold til recipienternes følsomhed er foretaget på baggrund af ovenstående forudsætninger.

Der er foretaget en arealvurdering i henhold til hhv. Natura 2000-udpegede kystvande og grundvand vha. CTzoom, udviklet af ConTerra Aps. Vurderingerne er vedlagt som bilag. Projektet overholder husdyrgødningsbekendtgørelsens beskyttelsesniveauer for så vidt angår overfladevand. Habitatvurderingen er foretaget i henhold til husdyrgødningsbekendtgørelsen og Miljøstyrelsens vejledning.

7.2 Påvirkninger af søer og vandløb

Der er fosforunderskud på arealerne svarende til – 2,9 kg P/ha/år. Koldkær bæk løber forbi markerne 80-0 og 10-0. Det vandløbsnære areal er desuden beskyttet i henhold til naturbeskyttelseslovens § 3 som henholdsvis eng og overdrev. Det vandløbsnære areal, som er beskyttet i henhold til naturbeskyttelseslovens § 3, skaber en naturlig afgrænsning af udbringningsarealerne. Udbringningsarealerne ligger i en afstand af minimum 3 – 8 meter fra vandløbet. Det vurderes, at udbringning af husdyrgødning på arealerne ikke vil påvirke miljøtilstanden i Koldkær Bæk.

Spørring Å løber forbi markerne 59-0, 47-1, 1-0R, Marbæk løber forbi 63-0 og 64-0, Nibæk løber forbi 26-1 og Risvang Bæk løber forbi markerne 1-0M, 2-0, 2-1, 8-0, 49-0 og 58-0. Der vurderes ikke at være risiko for at vandløbene påvirkes væsentligt.

Der ligger ingen søer hverken på eller i nærheden af ejendommens udbringningsarealer.

7.3 Kvælstof og fosfor til fjord & hav

Det samlede udbringningsareal udgør ca. 274 ha, hvoraf 41 ha ligger inden for oplandet til Aarhus Bugt / Kalø Vig, 7,35 ha ligger i oplandet til Grund Fjord, og de resterende 225,9 ha ligger inden for oplandet til Randers Fjord.

Ifølge ansøgningssystemets beregning udbringes der kvælstof svarende til 98 % af kvælstofnormen på ejendommens udbringningsarealer. Kvælstofudvaskningen er beregnet til 45,2 kg N/ha, som er lidt lavere end udvaskningen fra et tilsvarende planteavlsbrug (45,5 kg N/ha).

Fosforbalancen er beregnet i ansøgningssystemet. I ansøgt drift tilføres arealerne 20,4 kg P/ha/år. Hvert år fraføres 23,2 kg P/ha/år med afgrøderne. Den ansøgte drift resulterer i et fosforunderskud svarende til -2,9 kg P/ha/år.

Under forudsætning af, at det samlede dyretryk i et opland ikke stiger, vil der gennem godkendelser efter husdyrbrugsloven ske en gradvis reduktion af det samlede tab af kvælstof og fosfor.

Miljøstyrelsen offentliggør hvert år en oversigt over udvikling i husdyrtrykket. Miljøstyrelsens opgørelse viser at dyretrykket er faldet i oplandet til både Aarhus Bugt/Kalø Vig, Grund Fjord og Randers Fjord i perioden 2007 - 2015. Husdyrlovens generelle beskyttelsesniveau i forhold til kvælstofudvaskningen er overholdt.

Projektet overholder husdyrgodkendelsesbekendtgørelsens generelle beskyttelsesniveau i forhold til overfladevand dels ved det nedsatte husdyrtryk (1,47 DE/ha) og dels reduktionen i N-kvoten. Begge virkemidler er fastholdt ved vilkår.

Aktuelt for ejendommens udbringningsarealer er reduktionspotentialen opgivet til 60-70 %, hvilket betyder, at 60-70 % af kvælstofoverskuddet fjernes ved naturlige processer under transporten fra marken til recipienten. I ansøgt drift fraføres arealerne mere fosfor end der tilføres.

På baggrund af en konkret vurdering af projektet, er det Aarhus Kommunes opfattelse, at projektet ikke vil påvirke kystvandene - hverken i sig selv eller i kumulation med andre projekter.

Natura 2000-væsentlighedsvurdering

Af ejendommens samlede udbringningsareal ligger 225,5 ha i oplandet til Randers Fjord. Randers Fjord er en del af et større Natura 2000-område: EF-habitatområde nr. 14, EF-fuglebeskyttelsesområde nr.15 og Ramsarområde: Ålborg Bugt, Randers Fjord og Mariager Fjord.

I henhold til Habitatbekendtgørelsen må der ikke gives tilladelse til projekter, der vil skade internationale naturbeskyttelsesområders integritet. Der skal i den forbindelse foretages en væsentlighedsvurdering, eventuelt efterfulgt af en konsekvensvurdering jf. Habitatbekendtgørelsens § 7, stk. 2: ” Hvis myndigheden vurderer, at projektet kan påvirke et Natura 2000-område væsentligt, skal der foretages en nærmere konsekvensvurdering af projektets virkninger på Natura 2000-området under hensyn til bevaringsmålsætningen for det pågældende område. Viser vurderingen, at projektet vil skade det internationale naturbeskyttelsesområde, kan der ikke meddeles tilladelse, dispensation eller godkendelse til det ansøgte”.

Overholdelse af husdyrbrugslovens generelle krav, som er tilfældet i denne sag, fritager ikke for en konkret vurdering på projektniveau efter habitatreglerne.

Før der kan træffes afgørelse, skal der foretages en vurdering af om projektet i sig selv eller i kumulation med andre planer og projekter kan påvirke et Natura 2000 område væsentligt.

En nærmere konsekvensvurdering er betinget af:

- At der foreligger sandsynlighed eller risiko for, at projektet vil påvirke habitatområdet væsentligt,
- At det på baggrund af objektive kriterier ikke kan udelukkes, at projektet i sig selv eller i sammenhæng med andre planer eller projekter kan påvirke habitatområdet væsentligt og/eller
- At projektet risikerer at påvirke habitatområdet væsentligt, hvis projektet risikerer at skade områdets bevaringsmålsætning.

Vurderingen gælder både for kvælstof (N) og fosfor (P).

I følgende gennemgås grundlaget for habitatudpegningen og det kendskab der er til vandområdets tilstand. Habitatområder er omfattet af internationale beskyttelsesbestemmelser og bliver også benævnt Natura 2000-områder, som er en samlet betegnelse for EF-habitatområder, EF- fuglebeskyttelsesområder og Ramsarområder.

I henhold til Bekendtgørelse af lov om miljømål m.v. for vandforekomster og internationale naturbeskyttelsesområder, LBK nr. 932 af 24. september 2009 skal alle kystvande have opnået god økologisk og kemisk tilstand inden år 2015.

Udpegningsgrundlaget omfatter bl.a. sandbanker med lavvandet vedvarende dække af havvand, flodmundinger, mudder- og sandflader blottet ved ebbe, kystlaguner og strandsøer, større lavvandede bugter og vige.

Randers Fjord udgør samtidigt Østjyllands eneste naturtype, som kan betegnes flodmunding.

Miljøtilstanden i området er kraftigt påvirket af forhøjede tilførsler af næringsstoffer fra Gudenåens opland. Ålegræsset, som er et markant element i naturtypen, er næsten helt forsvundet, og artsrigdommen af bundfauna i området er lav. De biologiske forhold er præget af eutrofiering og periodevis iltsvind med forringede forhold for vegetation, bunddyr og fisk.

Miljøstyrelsen har offentliggjort en oversigt over udvikling i husdyrtrykket. Miljøstyrelsens analyse viser et fald i antallet af husdyr inden for oplandet i perioden 2007 - 2015.

Da projektet har en udvaskning, som er mindre end eller lig med udvaskningen fra et tilsvarende planteavlbrug vil projektet ikke kunne påvirke Natura 2000 området i sig selv, da der ikke er noget bidrag fra husdyrgødning. Der er ikke harmoniarealer i oplande, hvor der er stigende dyretryk, eller hvor andre kilder betyder at der er en kumulativ effekt ved yderligere påvirkning. Det konkrete projekt vurderes at bidrage med langt under 1 % af det samlede kvælstofbidrag til Randers Fjord.

Det kan derfor konkluderes, at projektet hverken i sig selv eller i kumulation med andre kilder til kvælstofpåvirkning vil påvirke Natura 2000 områder væsentligt negativt.

Det generelle fosforkrav, som er beregnet i IT-ansøgningssystemet, er overholdt. Ansøgningens udbringningsarealer er beliggende inden for oplande til Natura 2000 vandområder, der er overbelastede med fosfor. Da kriteriet for påvirkning af overfladevand med fosfor er overholdt, giver projektet ikke anledning til en forværring af tilstanden i Natura 2000 områderne. Projektet opfylder krav til udvaskning af fosfor. Det ansøgte projekt kan på baggrund af de oplysninger og tiltag, der fremgår af ansøgningen godkendes i forhold til fosfor.

På baggrund af objektive kriterier vurderes der samlet set ikke at foreligger sandsynlighed eller risiko for, at projektet vil påvirke habitatområdet væsentligt hverken i sig selv eller i kumulation med andre.

7.4 Påvirkning af arter med særligt strenge beskyttelseskrav

Arter med særligt strenge beskyttelseskrav kaldes i daglig tale Bilag IV-arter. På EF-habitatdirektivets bilag IV er der opført en række plante- og dyrearter, der er strengt beskyttede i hele EU. Arterne kaldes i daglig tale for "bilag IV-arter". Den strenge beskyttelse omfatter arterne og deres levesteder, både inden for og uden for Natura 2000-områderne. Det betyder, at der skal tages særligt hensyn, hvis der planlægges projekter, som kan påvirke arterne eller deres levesteder.

Udbringningsarealerne indeholder ikke vandhuller og vurderes i øvrigt ikke egnede som opholds-/levested for bilag IV-arter.

7.5 Kvælstof til grundvand

Der er foretaget en arealvurdering vha. CTzoom, udviklet af ConTerra Aps. Vurderingerne er vedlagt som bilag. Projektet overholder husdyrgodkendelsesbekendtgørelsens beskyttelsesniveauer for så vidt angår grundvand.

Den gennemsnitlige nitratudvaskning fra det ansøgte projekt overstiger 50 mg nitrat/l, men giver ikke anledning til en stigning i forhold til det nuværende udvaskningsniveau. Udvasningen overstiger ikke niveauet fra et standardplanteavlsbrug i området.

Der er arealer hvor der er foretaget zoner. Udvasningen for disse arealer er mindre end eller lig udvasningen fra et tilsvarende planteavlsbrug, og nitratudvasningen fra harmoniarealerne i NFI er ikke stigende. Det ansøgte projekt kan på baggrund af de oplysninger og tiltag, der fremgår af ansøgningen, godkendes.

8 Bedste tilgængelige teknik (BAT)

Nedenstående fremgår den samlede redegørelse og vurdering af ejendommens implementering af bedste tilgængelige teknikker (BAT).

Redegørelsen og den efterfølgende vurdering omhandler følgende områder:

Management (ledelses- og kontrolrutiner)

Foder

Staldindretning

Forbrug af vand og energi

Opbevaring og udbringning af husdyrgødning

8.1 Ansøgers BAT-redegørelse

Management

Der findes ingen EU standarder om BAT vedr. management. I henhold til EU's BREFF dokument for svine- og fjerkræproduktioner af juli 2003 er godt landmandskab en vigtig del af BAT. I henhold til dokumentet er det BAT at:

- Identificere og implementere uddannelses- og træningsprogrammer for bedriftspersonale.
- Føre journal over vand- og energiforbrug, mængde af husdyrfoder, opstået spild og spredning af uorganisk gødning og husdyrgødning på markerne.
- Have en nødfremgangsmåde til at håndtere ikke planlagte emissioner og hændelser.
- Iværksætte et reparations- og vedligeholdelsesprogram for at sikre, at bygninger og udstyr er i driftklar stand, samt at faciliteterne holdes rene.
- Planlægge aktiviteter på anlægget korrekt, såsom levering af materialer og fjernelse af produkter og spild, samt
- Planlægge gødning af markerne korrekt.

På ejendommen anvendes følgende ledelses- og kontrolrutiner med henblik på styring af husdyrbrugets miljøforhold:

- Alle ansatte introduceres grundigt til nye arbejdsopgaver.
- De ansatte deltager i lovpligtige efteruddannelseskurser.
- Alle ansatte indgår i teams, hvor sammensætningen af erfarne og nyansatte skal sikre oplæringen.
- Vand- og energiforbrug opgøres årligt i forbindelse med regnskabet.
- Månedlig opgørelse fra energiselskabet.
- Der udarbejdes effektivitetsrapporter over forbruget af foder
- Foderplaner revideres 1-2 gange om året med foderkonsulent for at sikre optimal foderudnyttelse.
- Der tages analyser af grovfoder og foderplanen afpasses grovfoderet sammensætning og kvalitet.
- Der vil blive ophængt beredskabsplan, der beskriver forholdsregler i forbindelse med uheld med kemikalier, udslip af gylle eller brand.
- Anlæg og tekniske installationer renses, vedligeholdes og udskiftes i en sådan grad, at det sikrer korrekt brug og effekt.
- Gyllebeholderne følger reglerne for kontrol minimum hvert 10. år.
- Der føres logbog over flydelaget på gyllebeholderen
- Alle aktiviteter planlægges grundigt. Anlægget er indrettet på en logistisk optimal måde for transporter til og fra ejendommen såvel som den interne fordeling.
- Affald fjernes løbende fra ejendommen.
- Aftale med firma om rottebekæmpelse på ejendommen.
- Der føres journal over spredning af husdyrgødning i form af mark og gødningsplan. Planen anvendes til at dokumentere husdyrbrugets størrelse og forbrug af gødning. Dette er lovkrav i Danmark

- Der udtages jordprøver ca. hver 5. år som analyseres for bl.a. Fosfor- og kalkindhold for at følge jordens fosforindhold.

Staldindretning lever i øvrigt op til produktions- og miljøstandarderne i konceptet: "Arlagården".

Foder

Der udarbejdes effektivitetsrapporter over forbruget af foder. Foderplaner revideres 1-2 gange om året med foderkonsulent for at sikre optimal foderudnyttelse. Der tages analyser af alt grovfoder og foderplanen afpasses grovfoderet sammensætning og kvalitet.

Staldindretning

Kostalden er fra 2004 og skal således ikke renoveres foreløbig.

Eksisterende kostald er opført med præfabrikerede drænede gulve. I den ansøgte drift vil køer og kvier være opstaldet i denne stald og i forlængelsen.

Til småkalve er staldsystemet dybstrøelse af hensyn til dyrevelfærd. Staldsystemet anses for det bedste staldsystem til denne dyregruppe.

Alle dyr over 4 mdr. går på græs i en del af sommerperioden, hvilket betyder at lugt og ammoniakfordampning fra staldene er kraftigt reduceret i sommerperioden.

Gylleforsuring er fravalgt, da det er en økologisk bedrift, og da det ikke på nuværende tidspunkt er muligt at installere i en økologisk bedrift.

Luftrensning er fravalgt, da der er naturlig ventilering.

Foderoptimering er fravalgt, idet kvægets foder består af en stor andel af græs, hvor det ikke er muligt at styre råproteinindholdet.

Fast overdækning af gylletanken er fravalgt, fordi der ikke er problemer med at opretholde et godt naturligt flydelag på beholderne.

Forbrug af vand og energi

Der er ingen europæiske standarder for BAT vedr. energi og kvæg.

De væsentligste strømforbrugende aktiviteter er malkning, mælkekøling og belysning.

Staldene er naturligt ventilerede, og der forbruges ikke energi til ventilationsanlæg.

Der er opsat belysning, der tænder og slukker ved hjælp af bevægelsessensorer, og hvor det er muligt benyttes energisparepærer. Lyset natdæmpes. Der opsættes energibesparende skumringsbelysning i den ny stald.

Vedr. vandbesparende foranstaltninger, så findes der ingen europæiske standarder på kvægbrug.

Der forbruges vand til kreaturernes drikkevand. Bedriftens drikkevandsinstallationer rengøres og efterses jævnligt med henblik på at undgå spild. Derudover vil der gennem dagligt tilsyn blive observeret eventuelle hændelser, der forårsager vandspild. Eventuelle lækager identificeres og små reparationer udføres hurtigst muligt. Service tilkaldes, hvis der er behov for det. Vandforbruget registreres.

Opbevaring af husdyrgødning

Husdyrgødning opbevares på følgende vis:

Gylle:

Beholderne er opført af bestandige og for fugtighed vanskeligt gennemtrængelige materialer. Beholderen er dimensioneret i forhold til kapaciteten, således at den kan modstå påvirkninger i forbindelse med omrøring, overdækning og tømning.

Der er velfungerende flydelag på beholderne. Flydelaget udgøres af halm. Der føres lovpligtig logbog for beholdere med flydende husdyrgødning jf. de beskrevne regler i vejledning "Logbog for beholdere med flydende husdyrgødning" med tilhørende skemaer. Herved sikres en løbende kontrol med om flydelaget opfylder kravene.

Gyllen omrøres kun forud for udkørsel af gylle. Det sikres endvidere, at der senest 14 dage efter omrøring/udbringning er genetableret flydelag.

Fravalg af overdækning på gyllebeholdere:

Der er fravalgt overdækning på nye og eksisterende gyllebeholdere, idet det aldrig har været et problem at etablere et godt og tæt naturligt flydelag. Ved overdækning vurderes ammoniakfordampningen at kunne reduceres med ca. 1 % i forhold til et naturligt flydelag. I projektet er det i stedet valgt at investere i anden teknologi der giver en større miljøgevinst for samme investering.

Det skal endvidere bemærkes, at der er sand i sengebåsene, hvilket vanskeliggør fast overdækning af gylletankene, idet tankene skal kunne tilgås med materiel, der kan tømme tankene for aflejret sand. Sandet udsprede på markerne.

Der er anvendt følgende teknikker i forbindelse med opbevaring af den faste gødning: Dybstrøelsen bruges som flydelag i gylletankene.

Udbringning af husdyrgødning

Udbringning sker i overensstemmelse med gældende lovgivning på området.

De teknikker, der i marken kan reducere ammoniakfordampningen ved udbringning, er rettet mod at begrænse det tidsrum, i hvilket den mineralske del af kvælstofindholdet i gyllen er i kontakt med luften, eller sikrer, at den mineralske del forbliver på opløst form. Konkret omfatter det teknikker, der sørger for, at gyllen hurtigt kommer ned på eller i jorden, eller som giver gyllen en lavere PH-værdi (svovlsyrebehandling). En stor del af de virkemidler, der kan reducere ammoniak tabet i forbindelse med udbringning af husdyrgødning er allerede implementeret via husdyrgødningsbekendtgørelsen, der fastsætter generelle regler for, hvornår og hvordan husdyrgødning må udbringes. For udbringning af husdyrgødning gælder således følgende:

- Regler for udbringningstidspunkter (forbud mod udbringning 200 m fra byområder på weekend- og helligdage)
- Gylle skal som minimum udbringes med slæbeslanger (bredspreddning forbudt)
- Gylle der udbringes på sort jord (ubevokset mark) skal være nedbragt senest 6 timer efter udbringning.
- Fra 1. januar 2011 skal al udbringning af husdyrgødning på sort jord og græsmarker ske ved nedfældning.

En stor del af de teknikker, der kan reducere udvaskningen af kvælstof i marken er allerede implementeret via husdyrgødningsbekendtgørelsen. Eksisterende lovgivning der tager sigte på at reducere udvaskningen af kvælstof er:

- Fastsatte harmonikrav (dvs. hvor meget husdyrgødning der må udbringes pr. ha).
- Regler for hvornår og hvordan husdyrgødning må udbringes.
- Regler for hvor meget kvælstof der må tilføres den enkelte afgrøde totalt.
- Regler for hvor stor en andel af kvælstoffet der skal udnyttes i husdyrgødningen.
- Krav om udarbejdelse af mark- og gødningsplaner.

8.2 Kommunens vurdering af anvendelse af BAT:

Et husdyrbrug bør til stadighed søge at begrænse forureningen ved at indføre og gøre brug af den bedste tilgængelige teknik til at nedbringe eventuelle gener fra stalde og husdyrgødningsopbevaringsanlæg mm.

Teknologier til begrænsning af ammoniakfordampning og lugtpåvirkning m.v. samt til bedre udnyttelse af næringsstofferne i husdyrgødningen er i stadig udvikling.

Redegørelsen skal som minimum indeholde følgende punkter:

Management

1. Beskrivelse af hvilke ledelses- og kontrolrutiner der anvendes for at styre husdyrbrugets miljøforhold herunder de anvendte teknologier

Anvendelse af bedste tilgængelige teknik inden for områderne:

2. Foder
3. Staldindretning
4. Forbrug af vand og energi
5. Opbevaring/behandling af husdyrgødning

Vurdering af Management

Aarhus Kommune vurderer, at BAT mht. management og egenkontrol er daglige tilsyn, samt løbende service og vedligeholdelse, journal over el-, vand-, og foderforbrug, samt gødningsregnskab.

Uddannelsesplaner for medarbejdere, beredskabsplan, logbog over flydelag, foderplaner og affaldshåndtering vurderes ligeledes i forbindelse med kommunens vurdering af bedriftens efterlevelse af BAT mht. management og egenkontrol.

Kommunen vurderer, at husdyrbruget overholder lovens krav om BAT inden for management. Kommunen har ved vurderingen primært lagt vægt på at:

- Der er fokus på medarbejdernes uddannelse.
- Medarbejdere orienteres om nærværende godkendelse og dens indhold.
- Der er egenkontrol på følgende områder: Forbrug af vand, energi, foder, evt. spild og udbringning af gødning.
- Der er daglig tilsyn med dyr og tekniske installationer.
- Ejendommen har en politik i forhold til bortskaffelse af affald.
- Der udarbejdes gødningsplaner og gødningsregnskab på bedriften.
- Rengøring i og omkring bygninger og siloer foretages jævnlige.
- Ejendommen drives i overensstemmelse med godt landmandskab.
- Der udarbejdes en beredskabsplan for ejendommen.

Vurdering af ammoniaktab

BAT-niveauet (ammoniaktab for hele anlægget opnåelig ved anvendelsen af BAT) for anlægget er beregnet i IT-ansøgningssystemet til 2.166,16 kg NH₃-N/år. Det samlede faktiske ammoniaktab fra hele anlægget (også beregnet i IT-ansøgningssystemet) er 2.127,28 kg NH₃-N/år. Anlægget overholder dermed BAT-niveauet.

Kravet om anvendelse af BAT gælder for såvel nyanlæg som eksisterende anlæg. Aarhus Kommune vurderer, at husdyrbruget lever op til lovens krav om BAT for så vidt angår ammoniaktab. Ved vurderingen har kommunen vægtet højt, at det beregnede ammoniaktab for hele anlægget opnåelig ved anvendelsen af BAT er overholdt.

Vurdering af fosfortab

For så vidt angår optimering af fosforudnyttelsen ved fodring af malkekvæg, vil mange fodermidler i praksis have et fosforindhold, som overstiger koens fysiologiske behov uden brug af mineralisk fosfor. Energirige

kornarter med lavt fiberindhold som hvede, majs og milokorn har et lavt fosforindhold pr. foderenhed, mens indholdet er højere i grovfodermidler og højst i proteinfodermidler som sojaskrå og især rapsskrå/kage samt solsikkekrå. Hvedekliid og andre kornbiprodukter, som stammer fra kornskaldele, har også et højt fosforindhold. Fodermidlernes naturligt høje indhold af fosfor vil derfor i mange tilfælde begrænse muligheden for at optimere fosfortildelingen i praksis. Adgang til foderanalyser for fosfor kunne i praksis give mulighed for at planlægge tildelingen af fosfor mere præcist, men manglende viden om fordøjeligheden af foderets fosforindhold betyder, at der fortsat skal være en sikkerhedsmargen i fodringsnormerne og fodringsplanlægningen, som tager hensyn hertil. Miljøstyrelsen vurderer på denne baggrund, at der på nuværende tidspunkt ikke findes tilgængelige teknikker eller teknologier, der kan anvendes til at fastlægge emissionsgrænseværdier for fosforudledningen fra malkekvægsbesætninger.

Vurdering af vand- og energiforbrug

Aarhus Kommune vurderer, at BAT mht. vand- og energiforbrug er genbrug af vand, kontrol af vandinstallationer samt registrering af vand- og energiforbrug. Derudover er det Aarhus Kommune vurdering, at naturlig ventilation i kvægstalde er BAT, da energiforbruget herved holdes nede.

Kommunen vurderer, at husdyrbruget lever op til lovens krav om BAT for så vidt angår vand- og energiforbrug. Følgende har haft væsentlig betydning for vurderingen:

- Bedriftens drikkevandsinstallationer rengøres og efterses for at undgå spild.
- Vand- og energiforbruget registreres.
- Staldene har naturlig ventilation
- Udendørs lys er styret af en bevægelsessensor.

Der er ovenfor stillet vilkår om egenkontrol af vand- og energiforbruget.

Vurdering af opbevaring/behandling af husdyrgødning

Aarhus Kommune vurderer, at BAT for så vidt angår opbevaring og behandling af husdyrgødning er opbevaring af husdyrgødning i stabile, tætte beholdere, som er tilmeldt 10 års beholderkontrol. Det er ligeledes BAT at føre logbog over flydelaget, samt sørge for at der til stadighed er tætsluttende flydelag på gyllen. Desuden er det BAT kun at omrøre gyllen umiddelbart inden tømning af tanken. Det anses ligeledes for BAT at aflevere gylle til afgasning hos et biogasanlæg. Med hensyn til opbevaring og håndtering af dybstrøelse anser Aarhus Kommune retningslinierne i husdyrgødningsbekendtgørelsen for at være BAT.

Aarhus Kommune vurderer, at husdyrbruget lever op til lovens krav om BAT med hensyn til opbevaring og behandling af husdyrgødning. Ved vurderingen er der lagt særlig vægt på følgende:

- Gyllen opbevares i en stabil beholder, der kan modstå mekaniske, termiske, samt kemiske påvirkninger.
- Beholderen tømmes regelmæssigt af hensyn til eftersyn og vedligeholdelse cirka én gang om året.
- Gyllen omrøres kun forud for udkørsel af gylle.
- Der føres logbog over flydelaget. Gyllen er konstant overdækket med et tæt og stabilt flydelag.
- Tankene er tilmeldt de lovpligtige regelmæssige eftersyn, hvilket betyder, at tanken hvert 10 år bliver kontrolleret for om der skulle være tegn på begyndende utætheder.

Vurdering af udbringning

Aarhus Kommune vurderer, at BAT for så vidt angår udbringning af husdyrgødning er overholdelse af Husdyrgødningsbekendtgørelsen samt udarbejdelse af mark og gødningsplan.

Aarhus Kommune vurderer i øvrigt, at husdyrbruget lever op til lovens krav om BAT for så vidt angår udbringning af husdyrgødning. Ved vurderingen er der lagt særligt vægt på husdyrgødningsbekendtgørelsens regler for så vidt angår udbringning af husdyrgødning overholdes.

Samlet vurdering

Aarhus Kommune vurderer på baggrund af det oplyste, at husdyrbruget samlet set ved overholdelse af de til enhver tid gældende generelle miljøregler for den pågældende type husdyrbrug og af de supplerende vilkår for miljøgodkendelsen vil anvende den bedste tilgængelige teknik, set i forhold til, hvad der er praktisk og

økonomisk muligt i branchen og i forhold til den miljøgevinst, der kan dokumenteres opnået ved brug af den pågældende teknik.

Aarhus Kommune vurderer, at husdyrbruget har truffet de nødvendige foranstaltninger for at forebygge og begrænse forureningen fra husdyrbrugets anlæg og arealer, således at husdyrbruget efter udvidelsen kan drives uden væsentlige indvirkninger på miljøet, såfremt vilkårene i denne godkendelse overholdes.

9 Alternative løsninger og 0-alternativet

Ansøger har undersøgt alternative løsninger. Forlængelsen af stalden kunne også ske mod nord. En forlængelse mod nord vil dog af logistiske grunde være uhensigtsmæssig, ligesom bygningerne vil blive mere spredt.

Den nye gylletank kunne placeres ved siden af den anden eksisterende gylletank, men det vil give en meget kortere afstand til byen.

Kommunen vurderer, at de nævnte placeringer er relevante at beskrive som alternativer, og at ansøgers beskrivelse af alternativerne er tilstrækkelig. Aarhus Kommune vurderer samlet set ikke de behandlede alternativer som værende bedre end det ansøgte projekt.

Det såkaldte 0-alternativ består i, at udvidelsen ikke blev gennemført. Dette ville, anfører ansøger, have den konsekvens, at en fortsat drift af husdyrbruget ikke vil være rentabelt. Det er kommunens vurdering, at dette er rigtigt, og at 0-alternativet, dvs. fastholdelse af et konstant produktionsniveau, ville være en begyndende afvikling af produktionen. Samfundsmæssigt vil 0-alternativet derfor kunne betyde færre arbejdspladser ikke bare på selve husdyrbruget men også i andre virksomheder, og som følge af dette må det kunne forventes, at samfundets indkomstdannelse mindskes.

Med hensyn til miljøpåvirkning og nabogener for udvidelsen set i forhold til 0-alternativet, er det kommunens vurdering, at udvidelsen ikke vil betyde risiko for en væsentlig påvirkning af det omgivende miljø, eller væsentlig større gener for naboer end ved den nuværende produktion – jf. øvrige afsnit i miljøgodkendelsen.

10 Husdyrbrugets ophør

Ved ophør vil stalde og opbevaringslagre blive tømt og rengjort. Desuden vil ejendommens bygninger blive vedligeholdt eller eventuelt fjernet, så ejendommen ikke forfalder. Endvidere vil gyllebeholdere blive fjernet, når ejendommen ikke længere anvendes til jordbrugsmæssige formål, med mindre andet aftales med kommunen. Aarhus Kommune har stillet vilkår til handlinger i forbindelse med ophør.

Aarhus Kommune vurderer, at disse tiltag er tilstrækkelige til at undgå forureningsfare og til at sikre, at ejendommen ikke vil blive belastet med skadedyr.

11 Egenkontrol og dokumentation

Det skal bemærkes, at kommunen har adgang til CHR-registeret, til registeret med gødningsregnskaber og til støtteansøgninger vedr. enkeltbetaling m.v.

Tiltagene indenfor inden for egenkontrol og dokumentation fremgår af godkendelsen øvrige afsnit herunder bl.a. afsnittet om BAT. Opsummeret drejer det sig om:

- Vand- og energiforbrug opgøres årligt i forbindelse med regnskabet.
- Månedlig opgørelse fra energiselskabet.
- Foderplaner revideres 1-2 gange om året med foderkonsulent for at sikre optimal foderudnyttelse.
- Der tages analyser af grovfoder, og foderplanen afpasses grovfoderets sammensætning og kvalitet.
- Der vil blive ophængt beredskabsplan, der beskriver forholdsregler i forbindelse med uheld med kemikalier, udslip af gylle eller brand.
- Anlæg og tekniske installationer renses, vedligeholdes og udskiftes i en sådan grad, at det sikrer korrekt brug og effekt.
- Gyllebeholderne følger reglerne for kontrol minimum hvert 10. år.
- Der føres logbog over flydelaget på gyllebeholderen
- Alle aktiviteter planlægges grundigt. Anlægget er indrettet på en logistisk optimal måde for transporter til og fra ejendommen såvel som den interne fordeling.
- Affald fjernes løbende fra ejendommen.
- Aftale med firma om rottebekæmpelse på ejendommen.
- Der føres journal over spredning af husdyrgødning i form af mark og gødningsplan. Planen anvendes til at dokumentere husdyrbrugets størrelse og forbrug af gødning. Dette er lovkrav i Danmark.
- Der udtages jordprøver ca. hver 5. år som analyseres for bl.a. fosfor- og kalkindhold for at følge jordens fosforindhold.

Aarhus Kommune vurderer på baggrund af ovenstående samt de vilkår, der er stillet til driften at ovenstående egenkontrol er tilfredsstillende. En beredskabsplan, som er kendt af husdyrbrugets medarbejdere, vil i øvrigt medvirke til at begrænse forurening og øvrige gener i forbindelse med et eventuelt uheld.

Bilag 1 - Beredskabsplan

BEREDSKABSPLAN: Christlan Therklidsen
Adresse: Mejlbjvej 658, 8530 Hjortshøj Tlf: 86989090



HUSK: ved store uheld - ring altid 112

Kontakt telefoner:

Christlan Therklidsen: 26447423

Per Therklidsen: 40786956

Brandvæsen	Tlf. 112	<u>dag eller nat</u>
Skadestuen	Tlf. 89102030	<u>dag eller nat</u>
Alarmcentral	Tlf. 112	<u>dag eller nat</u>
Århus Kommune	Tlf. 89402020	<u>dag eller nat</u>
Lægevagt	Tlf. 70113131	<u>dag eller nat</u>
Tandlægevagt	Tlf. 40515162	<u>dag eller nat</u>
Falk assistance	Tlf. 70102030	<u>dag eller nat</u>
Landbocenteret	Tlf. 70154000	<u>dag eller nat</u>
Dyrlæge	Tlf. 86985777	<u>dag eller nat</u>
Elektriker, JE-NI	Tlf. 86988555	<u>dag eller nat</u>
EL-Selskab	Tlf. 87426262	<u>dag eller nat</u>
Smed og VVS	Tlf. 86980255	<u>dag eller nat</u>
Maskinstation	Tlf. 86381029	<u>dag eller nat</u>
DLG	Tlf. 33686030	<u>dag eller nat</u>
Danish Agro	Tlf. 70302111	<u>dag eller nat</u>
Hedegaard	Tlf. 99361700	<u>dag eller nat</u>

Brand- og evakuering:

Ved brand der ikke kan slukkes ved egen hjælp:

1. Tilkald brandvæsenet - RING 112 - oplys:

- Adressen: **Mejlbjvej 658, Hårup 8530 Hjortshøj**
- Navn og den telefon der ringes fra
- Hvad der er sket og at det er en gårdbrand
- Er der tilskadekomne - hvor mange -
- Er dyrene kommet ud - art og antal der er fanget

2. Kontakt gårdejer, på tlf. 86989090

3. Iværksæt rednings- og slukningsarbejde hvis det er muligt og forsvarligt, herunder fjernelse og evakuering af dyr, olie, trykflasker, gødning og kemikalier.

Hvis det ikke er muligt at slukke branden, så forsøg at begrænse den ved lukning af døre og vinduer.
 Placering af slukningsmateriel er vist på kort

4. Modtag brandvæsenet og udløver denne beredskabsplan oplys endvidere:

- Evt. tilskadekomne eller dyr der ikke er reddet i sikkerhed
- Hvor det brænder
- Brandens omfang
- Hvor der er adgangsveje

Der er placeret 2 brandslukkere samt 3 slangevindere i bygningerne, som vist på oversigtskortet

Overløb af gylle:

1. Ved større overløb af gylle eller ved brud på gylletanke - RING 112, oplys:

- Navn, adressen og telefon der ringes fra
- Hvad der er sket og hvor meget der er løbet ud
- Om der er risiko for forurening af vandløb, eller drikkevandsboring og andre boringer.

2. Ved mindre spill orienteres miljømyndighederne næstkommende hverdag på tlf. **99402000**

3. Kontakt gårdejer på tlf. **9989090**

4. Forsøg opdæmning for at undgå at gylle løber til dræn/tagbrønde/vandboring.
 Opdæmningen kan foretages med jord, halmballer eller lignende, afhængig af mængden af gylle. Er gyllen løbet til drænen skal der laves en opdæmning/blokering af vandløbet med en bigballe + jord.

5. Modtag brandvæsenet/miljømyndighederne og udløver Beredskabsplanen m. oversigtskort .

På ejendommen findes der følgende material, som evt. kan anvendes for at afhjælpe situationen:

En frontlæsser og en mindre gummlæg

til at grave jordvold og til at opsætte halmballespærring.

Kemikalie- og ollespild m.m:

1. Ved større overløb af mælk, valle, kemikalier og olie - RING 112 - oplys:

- Navn, adressen og telefon der ringes fra
- Hvad der er sket, hvad og hvor meget der er løbet ud
- Om der er risiko for forurening af vandløb eller, drikkevandsboringer.

2. Ved mindre spill orienteres miljømyndighederne næstkommende hverdag på tlf. **99402000**

3. Kontakt Gårdejer på tlf. **9989090**

4. Forsøg opdæmning for at undgå, at det løber til drænbrønde. Opdæmningen kan evt. foretages m. Jord, halmballer eller lignende afhængig af mængden og art. Er der f.eks. olie løbet til drænen kan opdæmningen af vandløbet laves med en bigballe eller jord.

På ejendommen findes der følgende material som evt. kan anvendes for at afhjælpe situationen:
En frontlæsser og en mindre gummlæg
 til at grave jordvold og til at sætte halmballer på tværs.

Oplag:

Handelsgodning:	INTET
Kemikalier:	INTET
Olie:	1200 liter fyringsolie i en tank over jord, placeret i garage bygning nær bolig. xxxxxx.
Halmlæg:	INTET
Foderoplæg:	INTET

Stophaner/hovedafbrydere:

Afbrydere til pumper, anlæg, strømafbryder med videre, fremgår af oversigtskortet.

Vand:

Hovedstophaner er placeret ved ejendommens : **Servicebygning**

Elektricitet:
 Hovedafbryderen sidder i / ved : **Servicebygning**

Under EI-tavlen er placeret i / ved : **Kalvestald og stald**

Der bruges almindelige sikringer og **automatsikringer**, som er placeret ved **Servicebygning**

Afbryder til gyllepumpe sidder i : **Nord gav i stald**

Strømsvltg:

1. Ved strømsvltg på over 2 timer, ring til Energiselskabet: **Energil Danmark** på tlf. **87426262** og forhør om varigheden af udfaldet.

2. Evt. Iværksæt opstart af nedstrømsgenerator, ved at kontakte **Falk 70102030**

Transport af bekæmpelsesmidler

Sørg for sikker transport af kemikalier til ejendommen og mellem ejendommens marker.

1. Bekæmpelsesmidler skal under transport være sikret mod stød og uheld. En lukket tæt plastkasse (eks. køleboks) er velegnet.

2. Medbring en spand/sæk med flint savsmuld til opsugning af spildt middel samt en skovl og f.eks. plastikposer/plastspann til en hurtig indsats. Uanset koncentrationen kan et spill på mindre end ca. 2 liter med en hurtig indsats fjernes fra jorden.

3. Medbring altid en mobiltelefon således at det er muligt hurtigt at tilkalde hjælp ved uheld.

4. Hvor der arbejdes med bekæmpelsesmidler, skal der være førstehjælpsudstyr og øjenskyllmiddel til rådighed.

Generelt:

Denna beredskabsplan er udarbejdet med det formål at stoppe og begrænse evt. uheld med konsekvenser for det omgivne miljø
 Planens indhold skal være bekendt af gårdens ansatte m.m. og udleveres til evt. Indsatsleder / miljømyndighed ved uheld, forurenninger, brand, og lignende.

Planen revideres/kontrolleres mindst 1 gang/år.

Udarbejdet af LMO 03,05,2015

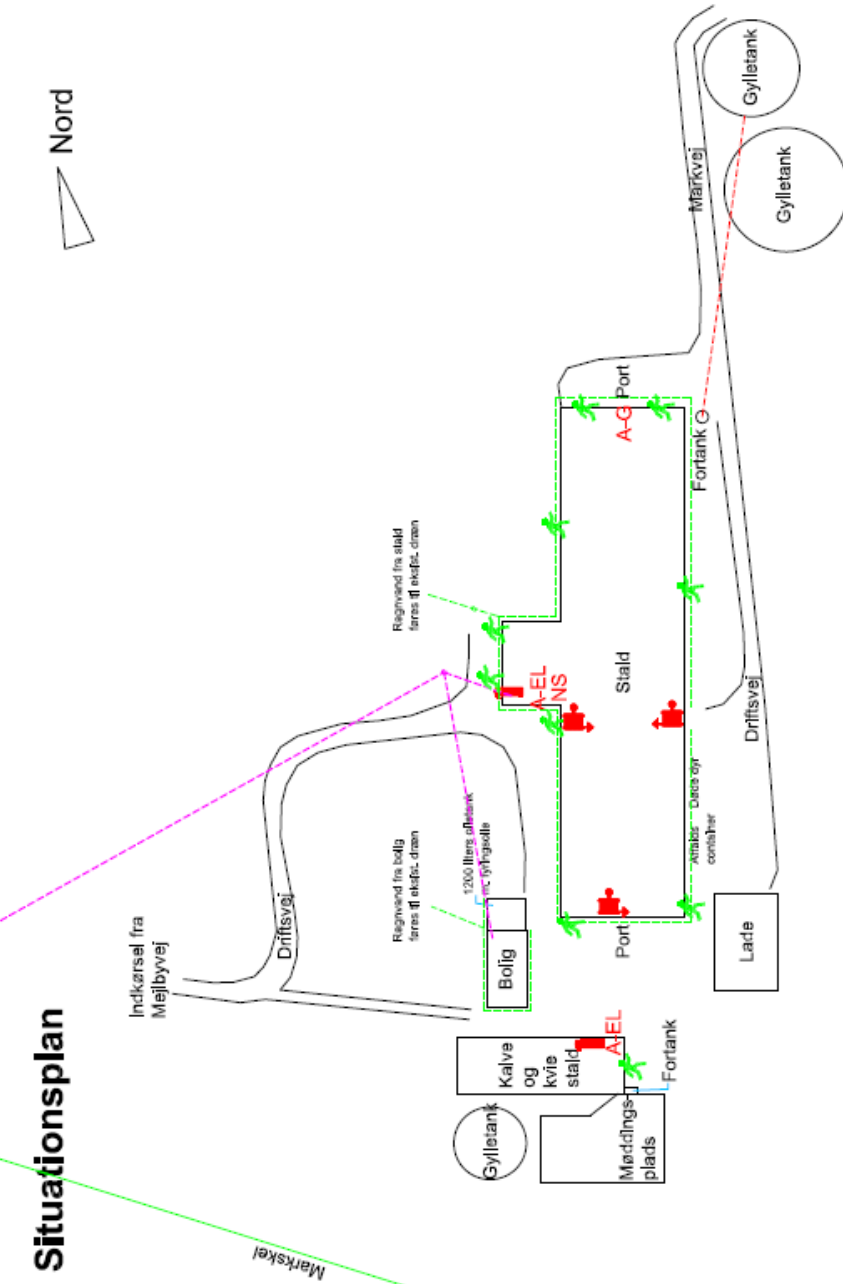
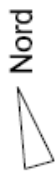
BEREDSKABSPLAN: Christian Therkildsen

Adresse: Mejlbyvej 658, 8530 Hjortshøj

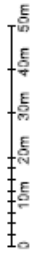
Tlf: 86989090



Situationsplan



Der er mere end 400m til vandløb og søer



Udendørs rør- og ledningsføringer m.v.

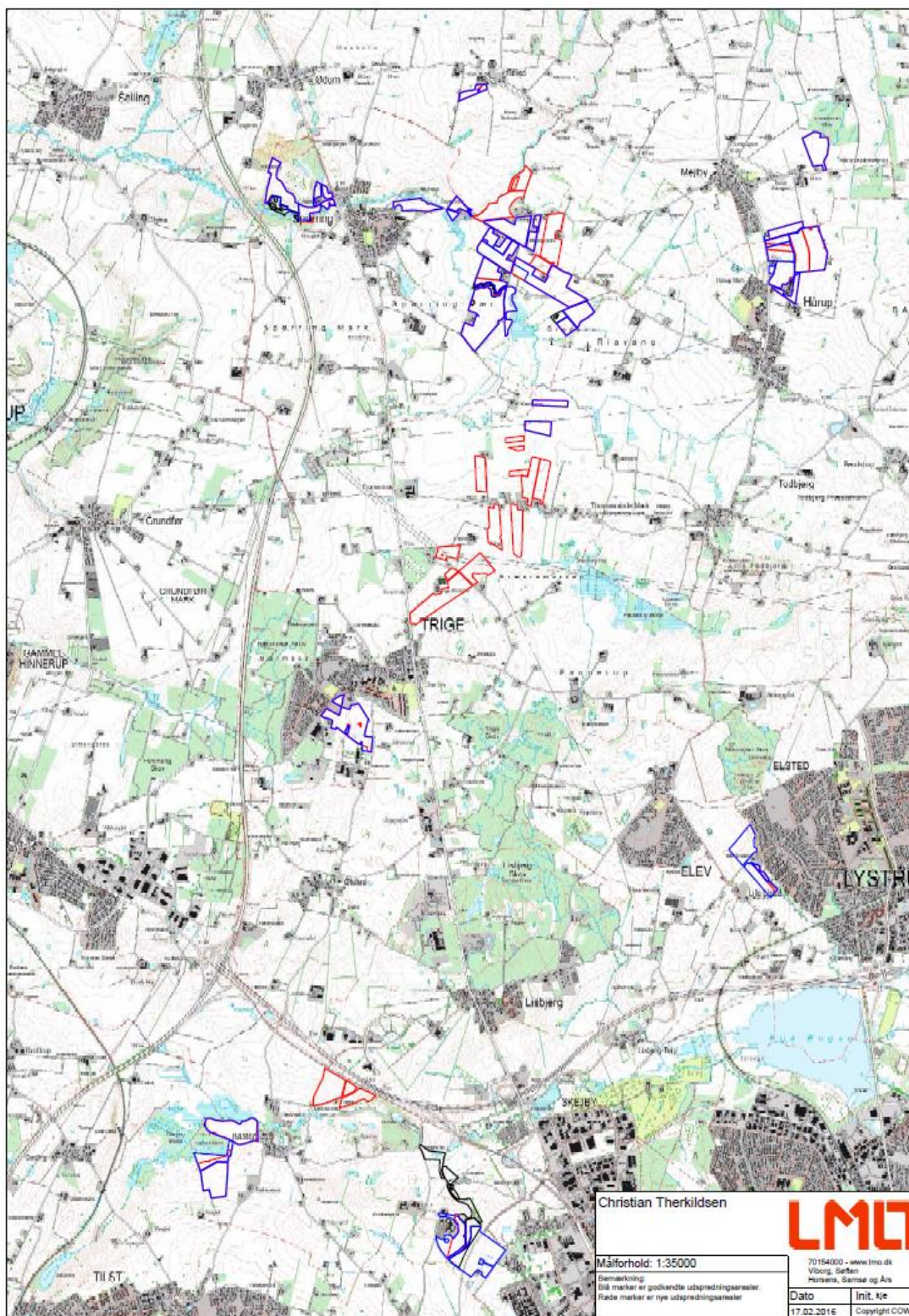
Signaturforklaring:

- = Gylleledninger
- = Regnvandsledninger
- = Vandløb, dræn m.v.
- = Kloakledning

Signaturforklaring:

- = Brandslukkere
- = Flugtveje dyr
- = Slangevinder
- = Trykflasker
- = Afbrydere for el
- = Hovedafbryder for el
- = Afbrydere for vand
- = Afbrydere for gødningspumpe
- = Stik til nødstrømsanlæg, affale om assistance m. Falck

Bilag 2 – Oversigt over egne og forpagtede arealer



Bilag 3 – Situationsplan



Bilag 4 – Oversigtskort over transportveje



Bilag 5 – Habitatvurdering (kystvande)

Rapport: Arealvurdering husdyrgodkendelse, År: 2016,

ConTerra ApS

Sagsinformation:

Skema ID: 85576 Sagsnr: 16/010687
Ansøger navn: Christian Therkildsen
Ejendommens adr.: Mejlbjvej 658
Ejendommens postnr: 8530 By: Hjortshøj
Kommentar:

Habitatvurdering - Nitrat- og fosforudvaskning til overfladevande (Kyst)

I Danmark er der udpeget en række internationale naturområder. Områderne betegnes samlet Natura 2000 områder og består af Habitat- og Fuglebeskyttelsesområder. Dele af fuglebeskyttelsesområderne er tillige udpeget som Ramsarområder. Mange Natura 2000 områder er placeret i kystområder og 85 procent af det danske landareal afvander til Natura 2000. Ved godkendelse af et husdyrbrug skal det sikres at ændringen ikke påvirker Natura 2000 området negativt. Ved vurderingen af om et konkret projekt påvirker et Natura 2000 område skal det sikres, at der samlet set ikke sker en negativ påvirkning fra husdyrholdene i området, og at projektet i sig selv ikke har en negativ påvirkning. Efterfølgende vurderes det, hvordan det ansøgte projekt påvirker Natura 2000 områderne med kvælstof ved afstrømning fra harmoniarealerne. Vurderingen følger Miljøstyrelsens vejledning og Miljø- og Naturklagenævns praksis fra den principielle afgørelse MKN-130-00166 af 3. november 2010 og Miljøstyrelsens notat om Kammeradvokatens vurdering af Nitratmodellen af 6. Oktober 2014. Husdyrbrugloven regulerer alene den del af udvaskningen, som kan tilskrives husdyrgødningen. Den øvrige udvaskning bliver ikke reguleret via husdyrbrugloven.

Vurdering af husdyrholdet på oplandsniveau i forhold til kvælstof, afskæringskriterie 1

Det er en vigtig forudsætning for beskyttelsesniveauet i husdyrgodkendelsesbekendtgørelsen, at den samlede husdyrproduktion i Danmark ikke forventes at stige. Da udviklingen i husdyrholdet ikke er ensartet i hele landet, skal udviklingen vurderes i de kystoplande som påvirkes af projektet. Udviklingen i dyreholdet ses fra 2007, som er udgangsåret for den baseline, der er fastlagt for udarbejdelse af vandplanerne. Vurderingen af påvirkning fra projektet i kumulation med andre projekter afhænger af udviklingen i det samlede dyrehold i de kystoplande, hvor anlæget er placeret. Jf. miljøstyrelsens vejledning om miljøregulering af husdyrhold er der større usikkerheder i CHR-dataene for små områder med få antal dyreenheder. For oplande der er mindre end 1.000 ha anvendes oplandets markbalance til at vurdere, om dyretrykket er stigende i et opland, mens CHR data anvendes i oplande, der er større end 1.000 ha. Der anvendes seneste CHR- og gødningsregnskabs-data. Hvis dyretrykket er faldende i et kystopland, og der ikke er andre kilder, som medfører at den samlede kvælstofpåvirkning øges, kan det konkluderes, at der ikke vil være en kumulativ effekt fra det ansøgte projekt sammenholdt med den øvrige kvælstofpåvirkning i oplandet. Hvis dyreholdet er steget mere end 1% (jf. Miljøstyrelsens notat om Kammeradvokatens vurdering af Nitratmodellen af 6. Oktober 2014), eller andre forhold gør, at den samlede kvælstofbelastning er stigende, så vil en yderligere påvirkning medføre en kumulativ effekt. Projektet vil derfor kun kunne godkendes, hvis Natura 2000 området ikke påvirkes af den ansøgte produktion. Er udvaskningen fra harmoniarealerne i kystoplandene til Natura 2000 områder, mindre end eller lig udvaskningen fra et tilsvarende planteavlslug antages det, at projektet ikke påvirker kvælstofbelastningen af Natura 2000 området. (jf. MKN-130-00166 af 3. november 2010). Kravet til udvaskningen beregnes i praksis som et vægtet gennemsnit mellem udvaskningskravet for arealer i kystoplande med stigende dyretryk og arealet i øvrige oplande. Marker som ligger i flere oplande opdeles og regnes med til de respektive oplande.

Vurdering af det konkrete projekts påvirkning i forhold til kvælstof, afskæringskriterier 2A og 2B

Ud fra en analyse udarbejdet af DMU har Miljøstyrelsen fastsat afskæringskriterier for, hvor stor en andel af den samlede nitratudvaskning, et enkelt husdyrbrug må bidrage i et kystopland, uden projektet medfører skadevirkning fra på Natura 2000 området. Natura 2000 områder, der kan karakteriseres som lukkede bassiner med ringe vandudskiftning eller et vandområde som er meget lidt eutrofieret betragtes som meget sårbare. Øvrige Natura 2000 områder betragtes som sårbare. Kystområder uden for Natura 2000 betragtes ikke som sårbare. Opdelingen følger Miljøstyrelsens sårbarhedskortlægning. Afhængig af sårbarhed anvendes følgende afskæringskriterier for Natura 2000 områder.

Pkt. 2A sårbare recipienter: Projektet kan kun godkendes, hvis nitratudvaskningen fra den ansøgte husdyrproduktion er mindre end 5 pct. af den samlede nitratudvaskning fra alle kilder i det aktuelle kystopland.

Pkt. 2B meget sårbare recipienter: Projektet kan kun godkendes, hvis nitratudvaskningen fra den ansøgte husdyrproduktion er mindre end 1 pct. af den samlede nitratudvaskning fra alle kilder i det aktuelle opland.

Vurdering af det konkrete projekts påvirkning i forhold til fosfor

Ifølge husdyrgodkendelsesloven skal det undersøges om beskyttelsesniveauet for fosforoverskuddet er overholdt. Herefter vurderes om der er grundlag for skærpelse efter kriterierne i husdyrbekendtgørelsens bilag 4. Vurderingen af grundlaget for skærpelse af beskyttelsesniveauet eller yderligere, målrettede vilkår, i forhold til fosfor, baseres på en vurdering af "Worst Case" situationen. Det maksimale tab for et sammenhængende landbrugsareal vurderes på nuværende tidspunkt at være 1 kg P/ha. Udyrkede arealer har et tab på ca. 0,08 kg P/ha og i landbrugsjorden ophobes i gennemsnit 2.000 kg P/ha i de øverste 25 cm. Der stilles krav om skærpelse af beskyttelsesniveauet i forhold til fosfor, hvis fosforforøgelsen i forhold til udgangspunktet (2.000 kg P/ha) stiger med mere end 5 pct. over en 8-årig periode. Endvidere vurderes landskabets betydning for de pågældende arealers overfladeafstrømning med fosfor til søer. Der

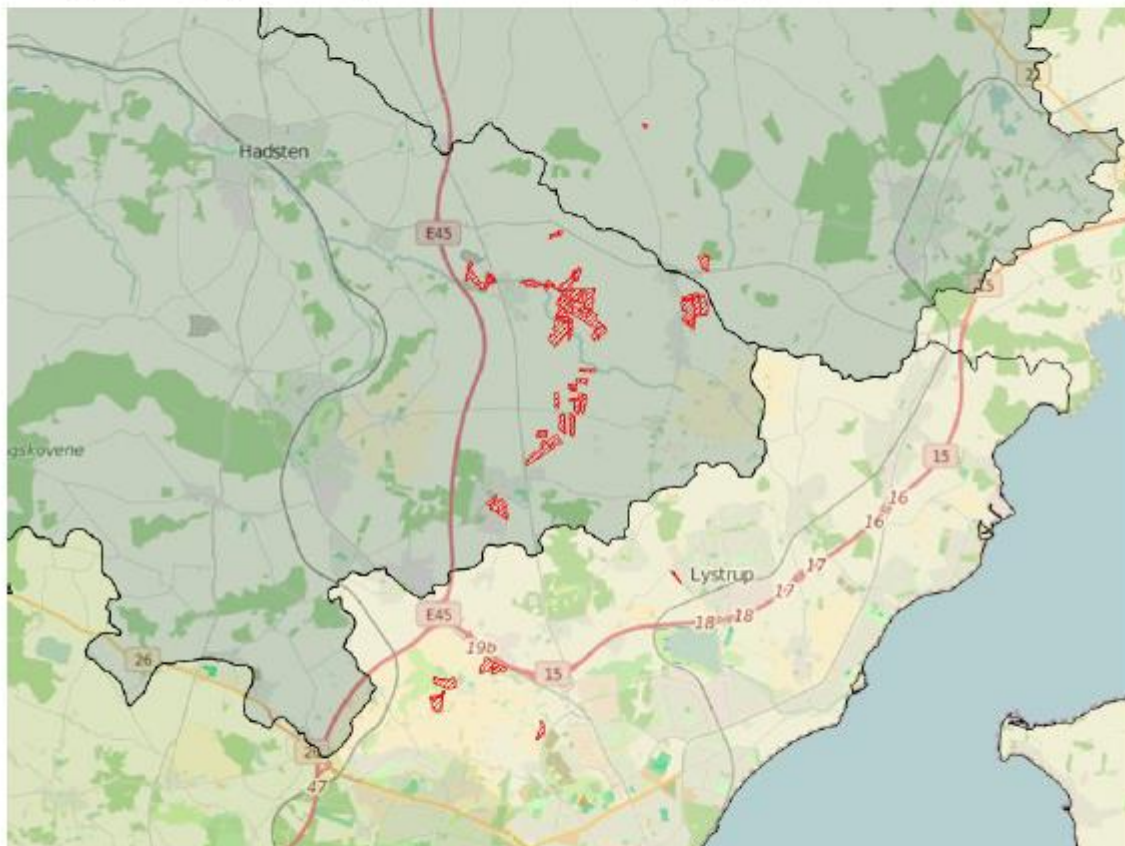
laves en vurdering på baggrund af om udbringningsarealerne er indenfor en 20 meters afstand til en sø og/eller bedriftens udbringningsarealer har en hældning på mere end 6 grader.

Ansøgning:

Af ansøgningen fremgår et samlet harmoniareal på 274,7 ha. og en udvaskningen i ansøgt drift på 45 kg N/ha. Den maksimalt tilladte udvaskning for den konkrete ansøgning, DE(max) er beregnet til 46,6 kg N/ha. For de samlede harmoniarealer er det beregnet at udvaskningen ved planteavl er 45,5 kg N/ha.

I den konkrete ansøgning er der 233,49 ha udbringningsarealer beliggende indenfor oplande til Natura2000 vandområder, der er overbelastede med fosfor.

Af ansøgningen fremgår, at der i ansøgt drift er et fosfor overskud på -2,8 kgP/ha/år.



Legende:	
	Oplande til meget sårbare og fosforbelastede Natura2000 områder
	Oplande til sårbare Natura2000 områder.
	Oplande til ikke sårbare områder.
	Kystoplads grænse.
	Udbringnings arealer i ansøgningen.
	Aftale arealer i ansøgningen.

Natura 2000 områder

I det følgende beskrives de Natura 2000 områder, der potentielt kan påvirkes af ansøgte projekt.

Habitatområde Ålborg Bugt, Randers Fjord og Mariager Fjord

Udpegningsgrundlaget for EF-habitatområde 14: Ålborg Bugt, Randers Fjord og Mariager Fjord er blandt andet habitatnaturtyperne "Flodmundinger (1130)", "Mudder- og sandflader blottet ved ebbe (1140)" og "Kystlaguner og

strandsøer (1150)". Lige uden for Randers Fjord optræder habitattyperne "Sandbanker med lavvandet vedvarende dække af havvand (1110)" samt "Større lavvandede bugter og vige (1160)". For disse habitattyper fremgår det af Danmarks miljøundersøgelses rapport: "Kriterier for gunstig bevaringsstatus for EF-habitatdirektivets 8 marine naturtyper", at eutrofiering har haft negativ effekt på naturtypernes sammensætning af flora og fauna. Det bemærkes i rapporten, at eutrofieringsniveauet bør falde mod mere naturlige niveauer, så bundvegetation og fauna kan genoprettes. Yderligere tilførsel af næringsstoffer til habitatområdet vurderes således, at kunne være til skade for naturtyper i EF-habitatområdet, idet den gunstige bevaringsstatus for de nævnte habitattyper ikke kan genoprettes eller sikres med den nuværende belastning.

Oplande der helt eller delvist afvander til Ålborg Bugt, Randers Fjord og Mariager Fjord:

- Grund Fjord
- Hevring Bugt
- Langerak
- Mariager Inderfjord
- Mariager Yderfjord
- Nordlige Kattegat
- Randers Fjord, fra Rds. til Mellerup
- Randers Yderfjord

Habitatområde Begtrup Vig og kystområder ved Helgenæs

Udpegningsgrundlaget for EF-habitatområde 47: Begtrup Vig og kystområder ved Helgenæs er blandt andet habitatnaturtyperne: Sandbanker med lavvandet vedvarende dække af havvand (1110), Kystlaguner og strandsøer (1150), Større lavvandede bugter og vige (1160) og Rev (1170). For disse habitattyper fremgår det af Danmarks miljøundersøgelses rapport: "Kriterier for gunstig bevaringsstatus for EF-habitatdirektivets 8 marine naturtyper", at eutrofiering har haft negativ effekt på naturtypernes sammensætning af flora og fauna. Det bemærkes i rapporten, at eutrofieringsniveauet bør falde mod mere naturlige niveauer, så bundvegetation og fauna kan genoprettes. Yderligere tilførsel af næringsstoffer til habitatområdet vurderes således, at kunne være til skade for naturtyper i EF-habitatområdet, idet den gunstige bevaringsstatus for de nævnte habitattyper ikke kan genoprettes eller sikres med den nuværende belastning.

Oplande der helt eller delvist afvander til Begtrup Vig og kystområder ved Helgenæs:

- Ebeltoft Vig
- Århus Bugt, Kalø Vig og Begstrup Vig

Beregning af projektets påvirkning i berørte kystoplande

For at vurdere projektets andel af den samlede udvaskning fra et givet kystopland, som afvander til et Natura 2000 område beregnes bidraget fra projektet og fra det samlede kystopland.

De faktiske udvaskninger fra oplandene er beregnet fra hhv. dyrket og øvrigt areal. Det dyrkede areal svarer til oplandets samlede registrerede areal i det generelle landbrugsregister, mens det øvrige areal er oplandets resterende areal. N-udvaskningen for det dyrkede areal er beregnet som en N-nettobalance med værktøjet CTtools. Heri beregnes det potentielle tab af N for hver enkelt mark i oplandet på baggrund af oplysninger om afgrødevalg, jordtype, mængder og typer af tildelt N-gødning, udbytteforhold m.m. ud fra landbrugets registerdata. N-udvaskningen beregnes som differencen mellem N-input og N-output på markniveau. Kvælstofudvaskningen fra det øvrige opland følger standardberegningen i Miljøstyrelsens vejledning om miljøregulering af husdyrhold. Reduktionsprocenten er arealvægtet i forhold til reduktionspotentialekortet, som ligger til grund for nitratklasserne i oplandet. Den påvirkning fra projektet som kan tilskrives husdyrgødningen er beregnet som differencen mellem den faktiske udvaskning, Udvasning DE(reel) fra ansøgningsystemet og den beregnede udvaskning fra et tilsvarende planteavlbrug.

Bidrag fra husdyrgødning - Vurdering af påvirkningen fra det konkrete projekt

For hvert kystopland som afvander til sårbare Natura 2000 områder beregnes projektets påvirkning. Til den videre vurdering, beregnes hvor stor en del af den samlede udvaskning fra husdyrbruget som kan tilskrives husdyrgødning. Bidraget fra husdyrgødningen beregnes som differencen mellem den beregnede udvaskning ved den aktuelle drift (Udvasning DE (reel)) og den beregnede udvaskning fra et tilsvarende planteavlbrug. Det er kun den del af udvaskningen, der stammer fra husdyrgødningen, som indgår i de videre beregninger. Bidraget fra husdyrgødningen beregnes for den samlede bedrift.

Udvasning ved DE (reel):	45,2 kg N/ha
Udvasningen for et standard-planteavlbrug:	- 45,5 kg N/ha
Påvirkning fra husdyrgødning:	= 0 kg N/ha

Påvirkning i kystoplande

Vurdering af risikoen for kumulativ effekt, værdierne for den samlede kvælstofpåvirkning og projektets påvirkning i de aktuelle kystoplande er opstillet herunder. For hvert kystopland er det vurderet om projektet overholder de to afskæringskriterier.

	Grund Fjord	Randers Fjord, fra Rds. til Mellerup	Århus Bugt, Kalø Vig og Begstrup Vig
Harmoniareal fra ansøgning i opland:	8 ha	225,49 ha	41,24 ha
Aftaleareal fra ansøgning i opland:	-	-	-
Dyrket areal i opland:	28894 ha	153391 ha	27899 ha
Øvrigt areal i opland:	10541 ha	117686 ha	28341 ha
Samlet areal i opland:	39436 ha	271077 ha	56239 ha

	Grund Fjord	Randers Fjord, fra Rds. til Mellerup	Århus Bugt, Kalø Vig og Begstrup Vig
Vurdering af kumulativ effekt:			
Er der stigende dyretryk?	Nej	Nej	Nej
Er der andre kilder som medfører en øget kvælstofbelastning i oplandet?	Nej	Nej	Nej
DEmax Øvrige:	-	-	-
DEmax Planteavl:	-	-	-
DEmax Stigende husdyrtryk:	-	-	-
Kvælstofbidrag opland:			
Reduktionsprocent:	78 %	87 %	59 %
N-bidrag til Natura 2000 fra dyrket areal:	382178 kgN	1227430 kgN	480501 kgN
N-bidrag til Natura 2000 fra øvrigt areal:	23191 kgN	152992 kgN	116196 kgN
N-bidrag til Natura 2000 total:	405370 kgN	1380422 kgN	596697 kgN
Kvælstofbidrag projekt:			
N-bidrag fra husdyrgødning:	0 kgN/ha	0 kgN/ha	0 kgN/ha
Red. potentiale fra harmoniarealer:	88 %	88 %	63 %
N-påvirkning fra harmoniarealer i ansøgning:	0 kgN	0 kgN	0 kgN
N-bidrag fra aftalearealer:	0 kgN/ha	0 kgN/ha	0 kgN/ha
Red. potentiale fra aftalearealer:	0 %	0 %	0 %
N-påvirkning fra aftalearealer i ansøgning:	0 kgN	0 kgN	0 kgN
Samlet N-bidrag:	0 kgN	0 kgN	0 kgN
N-påvirkning i procent fra ansøgt drift:	0 %	0 %	0 %
Vægtet maksimal N-udvaskning på bedriften:	-	-	-
Bedriftens reelle N-udvaskningsniveau (DEreel):	45,2 kgN/ha	45,2 kgN/ha	45,2 kgN/ha
Opsummering:			
Overholdes afskæringskriterie 1?	Ja	Ja	Ja
Overholdes kriterie 2A (5 procent)?	-	-	-
Overholdes kriterie 2B (1 procent)?	Ja	Ja	Ja

	Grund Fjord	Randers Fjord, fra Rds. til Mellerup	Århus Bugt, Kalø Vig og Begstrup Vig
Fosforbidrag opland:			
P-bidrag til Natura2000 fra dyrket areal:	5779 kgP	30678 kgP	-
P-bidrag til Natura2000 fra øvrigt areal:	843 kgP	9415 kgP	-
P-bidrag fra øvrige kilder (bebyggelse):	4335 kgP	29795 kgP	-
P-bidrag til Natura2000 total:	10957 kgP	69888 kgP	-
Fosforbidrag projekt:			
Fosforoverskud pr. ha. jf. ansøgning:	-2,9 kgP/ha	-2,9 kgP/ha	-2,9 kgP/ha
Procentvis P-forøgelse i godkendelsesperioden:	0 %	0 %	-
Worst case påvirkning fra husdyrbruget:	0 kgP	0 kgP	-
Worst case fosforoverskud pr.ha aftalearealer:	-	-	-
Procentvis P-forøgelse i godkendelsesperioden aftalearealer:	-	-	-
Worst case fosforpåvirkning fra aftalearealer i ansøgning:	-	-	-
Samlet P-Bidrag:	0 kgP	0 kgP	0 kgP
Påvirkning i % fra ansøgt drift:	0 %	0 %	-
Opsummering:			
Overholdes kriteriet for påvirkning af overfladevand med fosfor? (5 %)	Ja	Ja	-
Er det generelle beskyttelsesniveau for fosfor overholdt?	Ja	Ja	Ja

Konklusion

Da projektet har en udvaskning som er mindre end eller lig med udvaskningen fra et tilsvarende planteavlsbrug vil projektet ikke kunne påvirke Natura 2000 området i sig selv, da der ikke er noget bidrag fra husdyrgødning. Der er ikke harmoni-arealer i oplande hvor der er stigende dyretryk eller hvor andre kilder betyder at der er en kumulativ effekt ved yderligere påvirkning.

Det kan derfor konkluderes, at projektet hverken i sig selv eller i kumulation med andre kilder til kvælstofpåvirkning vil påvirke Natura 2000 områder negativt.

Det generelle fosforkrav som er beregnet i ansøgningssystemet er overholdt.

Ansøgningens udbringningsarealer er beliggende inden for oplande til Natura 2000 vandområder, der er overbelastede med fosfor. Da kriteriet for påvirkning af overfladevand med fosfor er overholdt, giver projektet ikke anledning til en forværring af tilstanden i Natura 2000 områderne.

Projektet opfylder krav til udvaskning af fosfor. Det ansøgte projekt kan på baggrund af de oplysninger og tiltag der fremgår af ansøgningen godkendes i forhold til fosfor.

Bilag 6 – Vurdering af grundvand

Rapport: Arealvurdering husdyrgodkendelse, År: 2016,

ConTerra ApS

Sagsinformation:

Skema ID: 85576 Sagsnr: 16/010687
Ansøger navn: Christian Therkildsen
Ejendommens adr.: Mejlbvej 658
Ejendommens postnr: 8530 By: Hjortshøj
Kommentar:

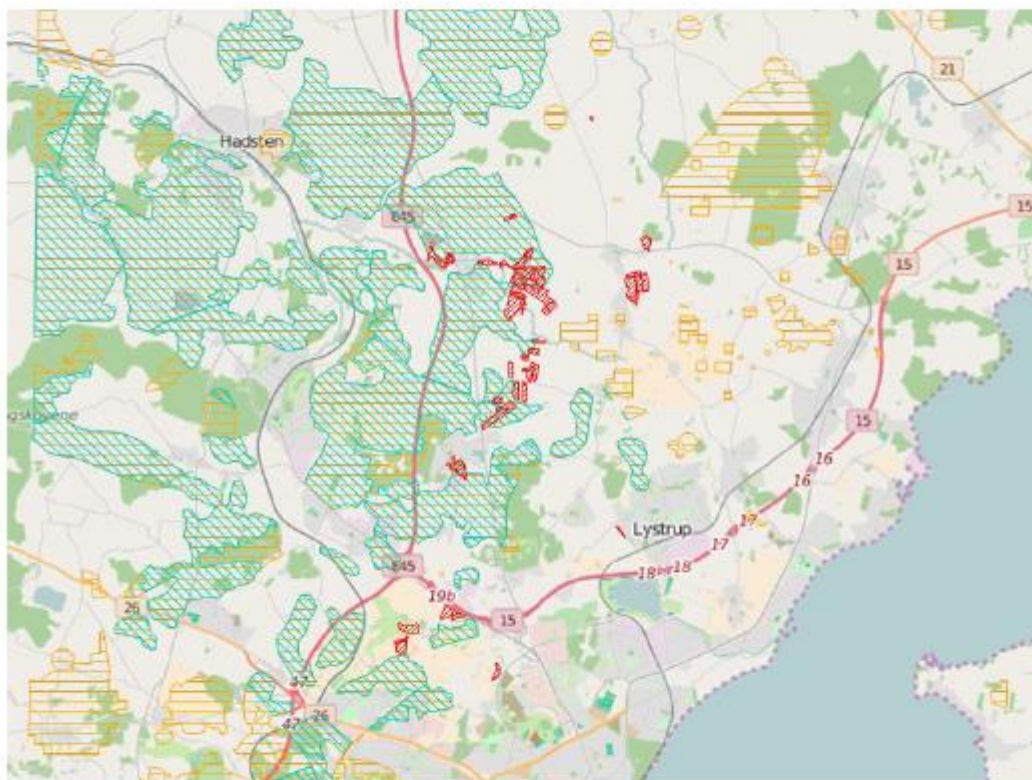
Arealvurdering – Nitratudvaskning til grundvand


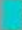
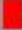

I Danmark bruger vi urensset grundvand som drikkevand. Derfor skal grundvandet beskyttes mod forurening. På denne baggrund er der sket en kortlægning af landets grundvandsressourcer, som har inddelt landet i områder med særlige drikkevandsinteresser (OSD områder). Der er gennemført en overordnet kortlægning af grundvandets sårbarhed i forhold til nitrat. På den baggrund er der udarbejdet et kort over de nitratfølsomme områder. Herefter kortlægges områder, hvor der skal udarbejdes en indsatsplan på detailniveau, og der foretages en zonerings af områdets nitratfølsomhed. Slutteligt udarbejdes en indsatsplan, som beskriver de nødvendige indsatser for at sikre drikkevandsressourcen i forhold til drikkevandskvalitetskravet på 50 mg/l. Der er udarbejdet indsatsplaner for en række områder, mens kortlægningen er undervejs i andre områder. Kortlægningen af alle indsatsplanområder skal være afsluttet i 2015. I områder, hvor der endnu ikke er foretaget en zonerings, stilles der som hovedregel krav om, at udvaskningen af nitrat ikke må stige i de nitratfølsomme indvindingsområder (NFI), hvis udvaskningen overstiger 50 mg nitrat pr liter.

Er der udarbejdet en indsatsplan skal der stilles vilkår, som sikrer at indsatsplanen overholdes. Der kan dog kun stilles vilkår, så udvaskningen reduceres til et niveau svarende til udvaskningen fra et tilsvarende planteavlbrug eller til et udvaskningsniveau svarende til nitratklasse 3. Tilsvarende vilkår kan stilles til zonerede områder i den statslige kortlægning, hvor der endnu ikke er udarbejdet en indsatsplan. I rapporten tages der udgangspunkt i, at der også stilles skærpede vilkår til zonerede områder.

Ansøgning:

Det samlede harmoniareal er 274,7 ha. Ud af det samlede harmoniareal er der 81 ha i NFI. Af det samlede areal i NFI er 81,1 ha zoneret.



Legende:	
	NFI områder.
	Indsats områder med hensyn til nitrat.
	Udbringnings arealer i ansøgningen.
	Aftale arealer i ansøgningen.

Harmoniarealer i ansøgningen

Arealer i NFI:

Mark nr.	Mark areal	Areal i NFI
26-0	8,45 ha.	8,33 ha.
26-1	11,26 ha.	9,53 ha.
42-0	4,3 ha.	0,2 ha.
44-0	10,45 ha.	8,3 ha.
50-0	4,55 ha.	0,2 ha.
51-0	18,52 ha.	0,85 ha.
55-0	2,44 ha.	2,44 ha.
56-0	16,1 ha.	0,02 ha.
57-0	9,35 ha.	9,18 ha.
57-1	2,64 ha.	0,47 ha.
59-0	11 ha.	5,98 ha.
63-0	1,03 ha.	0,33 ha.
64-0	1,22 ha.	0,98 ha.
65-0	1,65 ha.	1,65 ha.
65-11	0,49 ha.	0,49 ha.
71-0	12,68 ha.	10,79 ha.
72-0	12,01 ha.	9,86 ha.
72-1	0,96 ha.	0,96 ha.
72-2	5,92 ha.	5,92 ha.
73-0	3,08 ha.	3,08 ha.
74-0	3,55 ha.	0,53 ha.
74-1	1,04 ha.	0 ha.
75-0	2,31 ha.	0,71 ha.
81-1	8,92 ha.	0,22 ha.

I den følgende tabel er de harmoniarealer i ansøgningen listet, hvis placering i forhold til status på den statslige kortlægning/indsatsplanlægning afgør, hvilke krav der stilles til udvaskning.

Mark nr.	Mark areal	NFI Areal	Indsatsområde (ha)	Ansøgt udv. (mg/l)	Planteavis udv. (mg/l)
26-0	8,45	8,33		59	61
26-1	11,26	9,53		59	61
42-0	4,3	0,2		59	61
44-0	10,45	8,3		59	61
50-0	4,55	0,2		59	61
51-0	18,52	0,85		59	61
55-0	2,44	2,44		59	61
56-0	16,1	0,02		59	61
57-0	9,35	9,18		59	61
57-1	2,64	0,47		59	61
59-0	11	5,98		59	61
63-0	1,03	0,33		59	61
64-0	1,22	0,98		59	61
65-0	1,65	1,65		59	60
65-11	0,49	0,49		59	60
71-0	12,68	10,79		59	60
72-0	12,01	9,86		59	60
72-1	0,96	0,96		59	60
72-2	5,92	5,92		59	60
73-0	3,08	3,13		59	60
74-0	3,55	0,53		60	61
74-1	1,04	0		59	61
75-0	2,31	0,71		60	61
81-1	8,92	0,22		59	60
SUM:	153,9	81,1		-	-

Vurdering

Den gennemsnitlige nitratudvaskning fra det ansøgte projekt overstiger 50 mg nitrat/l, men giver ikke anledning til en stigning i forhold til det nuværende udvaskningsniveau. Udvasningen overstiger ikke niveauet fra et standardplanteavlsbrug i området.

Konklusion

Der er arealer hvor der er foretaget zonering. Udvasningen for disse arealer er mindre end eller lig udvasningen fra et tilsvarende planteavlsbrug, og nitratudvasningen fra harmoniarealerne i NFI er ikke stigende. Det ansøgte projekt kan på baggrund af de oplysninger og tiltag der fremgår af ansøgningen godkendes.

Bilag 7 – Hørings svar fra Favrskov Kommune



Aarhus Kommune
Vandmiljø og Landbrug,
Grøndalsvej 1C, Postboks 4049
8260 Viby J.

Att. Rikke Warberg Becker

Favrskov Kommune
Landbrug og Natur
Skovvej 20
8382 Hinnerup

Tlf. 8964 1010

favrskov@favrskov.dk
www.favrskov.dk

§ 45 høringssvar i forbindelse med ansøgt udvidelse i Aarhus Kommune på adressen Mejlbyvej 658, 8530 Hjortshøj

Herved fremsendes Favrskov Kommunes høringssvar på jeres skrivelse af 2. marts 2016 i forbindelse med en ansøgning om udvidelse af husdyrholdet på adressen Mejlbyvej 658, 8530 Hjortshøj.

Høringssvaret er udarbejdet på baggrund af IT-ansøgningsskema 85576 version 0 af 25. februar 2016.

Ifølge det oplyste er der tale om en udvidelse af en malkekvægsbesætning fra 151,02 dyreenheder til 384,45 dyreenheder, hvor der til bedriften hører i alt 274,72 hektar udspretningsarealer. Af disse udspretningsarealer ligger to mindre arealer (mark 65-11 på 0,49 hektar og mark 65-0 på 1,65 hektar) i Favrskov Kommune.

Grundvand

OSD

Markerne ligger i område med særlige drikkevandsinteresser (OSD).

NFI

Markerne ligger ifølge den nyeste viden inden for udpegningen af nitratfølsomme indvindingsområder.

Boringer

Der ligger ingen boringer på arealet.

Status for statslig kortlægning

Der er foretaget zoner (statslig kortlægning) af området, men ikke udarbejdet en endelig vedtaget indsatsplan for området.

Udvaskningen på markerne er beregnet til 58 mg nitrat/liter i ansøgt drift og udvaskning fra planteavlsniveau er beregnet til 61 mg nitrat/liter.

Vurdering:

Det vurderes, at udvidelsen ikke vil medføre en væsentlig påvirkning af grundvandet med nitrat, idet udvaskningen ikke overstiger udvaskningen fra en planteavlsbedrift.

Nitratklasser

Arealeme ligger ifølge det nyeste nitratklassekort fra 1. marts 2016 i nitratklasse II. Ansøgningen skal derfor genberegnes i forhold til de nyeste nitratklasser.

30. marts 2016

Sagsbehandler:
Birgitte Kudahl Jensen
Tlf. 89645207
bikj@favrskov.dk

Personlig henvendelse:

Favrskov Kommune
Landbrug og Natur
Torvegade 7
8450 Hammel

Sagsnr.
710-2016-17983

Dokument nr.
710-2016-137822

Cpr./CVR-nr./Ejd.nr.

Fosforklasser

Der er tale om to mindre arealer, hvoraf hovedparten bestående af cirka 2,5 hektar består af lavbundsarealer beliggende i fosforklasse II og de resterende cirka 0,5 hektar er lerjord (JB 6) indplaceret i fosforklasse III.

IT-ansøgningens krav om maksimalt tilladt P-overskud på 0,3 kg P/hektar er overholdt.

Arealeme skrånere ikke over 6 grader og der er ikke åbne vandløb i tilknytning til arealeme.

Vurdering:

Det vurderes, at det generelle beskyttelsesniveau for fosfor er overholdt, samt at der ikke er behov for at stilles yderligere vilkår til arealeme i forhold til fosfor.

§ 7 naturarealer med bufferzone

Udbringningsarealeme ligger over 1.000 meter fra husdyrgodkendelseslovens § 7 natur typer.

§ 3 beskyttede naturtyper, søer og vandløb

Der er tidligere foretaget en gennemgang af arealer med § 3 beskyttet natur og vandløb i tilknytning til udbringningsarealeme beliggende i Favrskov kommune.

Midt i udbringningsarealeme ligger to § 3 søer, hvoraf den ene fungerer som regnvandsbassin. Søerne indgår ikke i udbringningsarealeme. Søerne vurderes ikke at være følsomme over for næringsstofbelastning.



Vurdering: Favrskov Kommune vurderer, at det ikke er nødvendigt med særlige vilkår, så længe udbringning foretages i overensstemmelse med gældende lovgivning.

Særligt beskyttede arter (bilag IV, sjældne arter).

Der er ikke kendskab til bilag IV arter i tilknytning til udbringningsarealeme beliggende i Favrskov Kommune.

Fredede fortidsminder

Udbringningsarealeme omfatter ingen beskyttede diger eller fredede fortidsminder.

Habitatområdet ved Randers Fjord

Udspretningsarealeme afvander til Spørring Bæk, der er løber til Lilleåen nord for Sandby i Favrskov Kommune. Lilleåen afvander til Gudenåen og videre til Randers Inderfjord og Natura 2000-område nr. 14, Ålborg Bugt, Randers Fjord og Mariager Fjord.

Arealer ligger inden for deloplandet Randers Yderfjord, hvor husdyrtrykket har været faldende siden 2007.

Vurdering:

Det er Favrskov Kommunes vurdering, at projektet vil kunne gennemføres uden udledningen af kvælstof eller risiko for tab af fosfor til vandmiljøet fra arealeme i Favrskov Kommune vil være til skade Natura 2000-område nr. 14.

Venlig hilsen

Birgitte Kudahl Jensen
Agronom



Teknik og Miljø

Grøndalsvej 1c

8260 Viby J

Tlf. 89 40 22 13

miljoeoenergi@aarhus.dk

www.aarhus.dk